

POCZTA

Od : Wojciech Górski

Data odbioru : 2004-10-29 21:14:59

Do : KPW EM Kancelaria Publiczna

KOMISJA PAPIERÓW WARTOŚCIOWYCH I GIEŁD

Skonsolidowany raport półroczny SA-PS 2004

(zgodnie z § 57 ust. 2 Rozporządzenia Rady Ministrów z dnia 16 października 2001 r. - Dz. U. Nr 139, poz. 1569 i z 2002 r. Nr 31, poz. 280)

(dla emitentów papierów wartościowych o działalności wytwórczej, budowlanej, handlowej lub usługowej)

Za półrocze bieżącego roku obrotowego obejmujące okres od 2004-01-01 do 2004-06-30

oraz za półrocze poprzedniego roku obrotowego obejmujące okres od 2003-01-01 do 2003-06-30

dnia 2004-10-29

(data przekazania)

Polskie Przedsiębiorstwo Wydawnictw Kartograficznych im. E.Romera S.A.		
(pełna nazwa emitenta)		
PPWK SA	INNE	
(skrótowa nazwa emitenta)	(sektor wg klasyfikacji GPW w Warszawie)	
00-410	Warszawa	
(kod pocztowy)	(miejsowość)	
Solec	18/20	
	(ulica)	(numer)
0-22 585-18-00	0-22 585-18-01	ppwk@ppwk.pl
(telefon)	(fax)	(e-mail)
526-021-09-84	011525843	www.ppwk.pl
(NIP)	(REGON)	(www)

Misters Audytor Sp. z o.o.

(podmiot uprawniony do badania)

Skonsolidowany raport półroczny zawiera :

- Raport podmiotu uprawnionego do badania sprawozdań finansowych z przeglądu półrocznego skonsolidowanego sprawozdania finansowego
- Opinię i raport podmiotu uprawnionego do badania sprawozdań finansowych z badania półrocznego skonsolidowanego sprawozdania finansowego (§ 63 ust. 2 i § 62 ust. 6 pkt 2 ww. rozporządzenia)
- Półroczne skonsolidowane sprawozdanie finansowe
- Wprowadzenie Zestawienie zmian w skonsolidowanym kapitale własnym
- Skonsolidowany bilans Skonsolidowany rachunek przepływów pieniężnych
- Skonsolidowany rachunek zysków i strat Dodatkowe informacje i objaśnienia
- Sprawozdanie zarządu (sprawozdanie z działalności grupy kapitałowej emitenta)
- Półroczne skonsolidowane sprawozdanie finansowe wg MSR / US GAAP w przypadku emitenta będącego przedsiębiorstwem leasingowym wraz z
- Raportem podmiotu uprawnionego do badania sprawozdań finansowych z przeglądu /
- Opinią o badanym półrocznym skonsolidowanym sprawozdaniu finansowym (§ 59 ust. 2, § 63 ust. 2 i § 62 ust. 6 pkt 2 ww. rozporządzenia)

WYBRANE DANE FINANSOWE	tys. zł		tys. EUR	
	półrocze / 2004	półrocze / 2003	półrocze / 2004	półrocze / 2003
I. Przychody netto ze sprzedaży produktów, towarów i materiałów	9 719	6 837	2 054	1 586
II. Zysk (strata) z działalności operacyjnej	13 057	-3 028	2 760	-702
III. Zysk (strata) brutto	13 808	-4 530	2 919	-1 051
IV. Zysk (strata) netto	13 808	-4 530	2 919	-1 051
V. Przepływy pieniężne netto z działalności operacyjnej	2 865	646	606	150
VI. Przepływy pieniężne netto z działalności inwestycyjnej	-887	-727	-187	-169
VII. Przepływy pieniężne netto z działalności finansowej	-350	-306	-74	-71
VIII. Przepływy pieniężne netto, razem	1 628	-387	344	-90
IX. Aktywa, razem	23 456	31 242	5 164	7 010
X. Zobowiązania i rezerwy na zobowiązania	19 866	47 149	4 374	10 579
XI. Zobowiązania długoterminowe	11 166	18 370	2 458	4 122
XII. Zobowiązania krótkoterminowe	6 585	25 339	1 450	5 685
XIII. Kapitał własny	3 590	-15 907	790	-3 569
XIV. Kapitał zakładowy	3 276	3 276	721	735
XV. Liczba akcji (w szt.)	3 150 293	3 150 293	3 150 293	3 150 293
XVI. Zysk (strata) na jedną akcję zwykłą (w zł / EUR)	4,38	-1,44	0,93	-0,33
XVIII. Wartość księgową na jedną akcję (w zł / EUR)	1,14	-5,05	0,25	-1,13

RAPORT PODMIOTU UPRAWNIONEGO DO BADANIA SPRAWOZDAŃ FINANSOWYCH Z PRZEGLĄDU PÓŁROCZNEGO SKONSOLIDOWANEGO SPRAWOZDANIA FINANSOWEGO

PÓŁROCZNE SKONSOLIDOWANE SPRAWOZDANIE FINANSOWE

WPROWADZENIE DO SKONSOLIDOWANEGO SPRAWOZDANIA FINANSOWEGO

- a. Polskie Przedsiębiorstwo Wydawnictw Kartograficznych im. Eugeniusza Romera Spółka Akcyjna (PPWK S.A.) („Spółka”, „Emitent”) Warszawa ul. Solec 18/20, wpisana do rejestru przedsiębiorców prowadzonego przez Sąd Rejonowy dla m. st. Warszawy, XIX Wydział Gospodarczy Krajowego rejestru Sądowego pod numerem KRS 0000011784.

Podstawowym przedmiotem działalności emitenta jest działalność wytwórcza, usługowa, handlowa a w szczególności w zakresie opracowania, wydawania i reprodukcji wydawnictw kartograficznych, wydawania literatury fachowej, usług kartograficznych i poligraficznych, sprzedaży i dystrybucji wydawnictw.

Przedmiot działalności wg PKD:

- działalność wydawnicza (PKD 22.1),
- przetwarzanie informacji (PKD 72.30.Z),
- rozpowszechnianie obrazu, dźwięku i tekstu w elektronicznych środkach przekazu (PKD 64.20.C),
- wytwarzanie oprogramowania (PKD 72.20.Z),
- sprzedaż oprogramowania (PKD 51.70.A),
- działalność poligraficzną (PKD 22.2),
- świadczenie usług kartograficznych oraz ich import i eksport (PKD 74.20.C),
- sprzedaż wydawnictw (PKD 51.47.Z),
- działalność w zakresie informatyki (PKD 72.60.Z),
- działalność w zakresie reklamy (PKD 74.40.Z),
- świadczenie usług edytorskich (PKD 74.84.B).

Sektor wg klasyfikacji GPW: inne

Pozostałe segmenty działalności grupy:

- PPWK Inwestycje Sp. z o.o. - działalność produkcyjna, usługowa, handlowa w szczególności w zakresie opracowania, wydawania i reprodukcji wydawnictw kartograficznych
- Warszawska Drukarnia Akcydensowa S.A. w upadłości - produkcja poligraficzna
- Mappa Sp. z o.o. w likwidacji - działalność wytwórcza, handlowa, usługowa i badawczo-rozwojowa w szczególności w zakresie rozpowszechniania obrazu, dźwięku i tekstu w sieci INTERNET oraz sprzedaży cyfrowych wydawnictw kartograficznych.
- PPWK Cirrus Sp. z o.o. - działalność wydawnicza, poligraficzna
- Polska Kompania Dystrybucyjna Sp. z o.o. - działalność wydawnicza, wytwarzanie i sprzedaż oprogramowania, działalność poligraficzna, świadczenie usług kartograficznych oraz ich import i eksport, sprzedaż hurtowa i detaliczna
- PPWK Inwestycje Sp. z o.o. spółka jawna - działalność geodezyjna, kartograficzna, w zakresie oprogramowania, sprzętu komputerowego i poligraficzna

PPWK S.A. jest podstawową spółką grupy kapitałowej. Działalność emitenta generuje największą część przychodów grupy kapitałowej. Ponadto PPWK S.A. finansuje działalność wszystkich spółek grupy kapitałowej. Wyjątek stanowi PPWK Inwestycje Sp. z o.o., która począwszy od 2004 roku finansuje się samodzielnie. PPWK S.A. zapewnia ponadto spółkom grupy kapitałowej obsługę finansowo - księgową oraz administracyjną, a także w zakresie IT.

- b. Spółka będzie kontynuować działalność wyłącznie w zakresie wydawnictw tworzących segment kartografii użytkowej, którego fundamentem są mapy i atlasy samochodowe, plany i atlasy miast, mapy turystyczne, krajoznawcze i wszelkie inne publikacje związane z tzw. strefą wolnego czasu. Dotychczasowa działalność Spółki na rynku szkolnym i edukacyjnym, na podstawie umowy sprzedaży z dnia 30 lipca 2003 roku zawartej z Nowa Era Sp. z o.o., przestaje wchodzić w zakres działalności PPWK S.A.

Czas trwania emitenta i jednostek grupy jest nieoznaczony.

- c. Skonsolidowane sprawozdanie finansowe obejmuje dane za okres od 01.01.2004r. do 30.06.2004r. oraz porównywalne dane za okres od 01.01.2003r. do 30.06.2003r., a w przypadku bilansu również stan na 31.12.2003r..
- d. W I półroczu 2004 r. nie nastąpiły zmiany w składzie Zarządu PPWK S.A. Według stanu na 30 czerwca 2004 r. skład Zarządu PPWK S.A. był następujący:

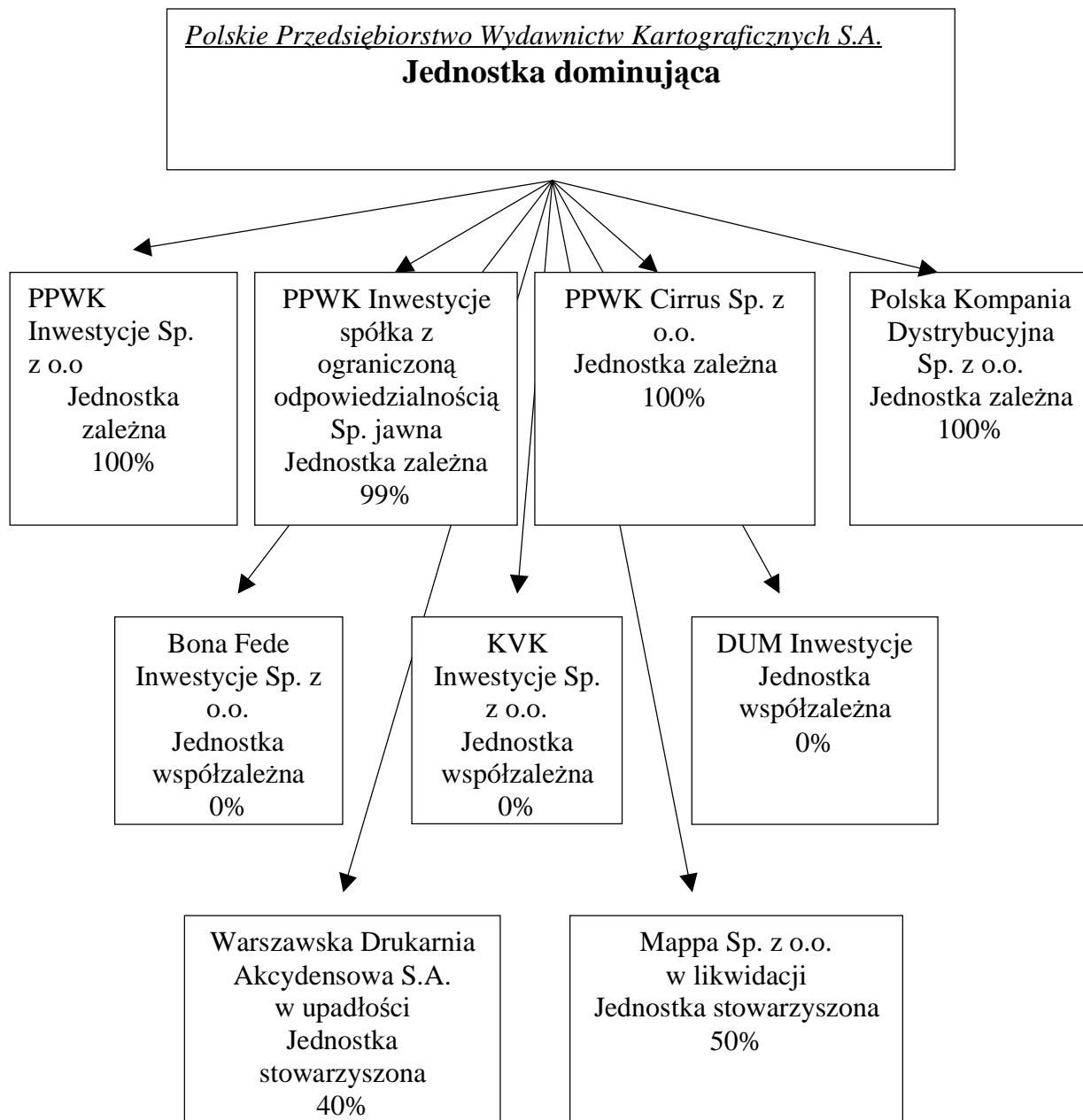
Rafał Berliński - Prezes Zarządu
Beata Konopska - Członek Zarządu

W I półroczu 2004 r. nie nastąpiły zmiany w składzie Rady Nadzorczej PPWK S.A. Według stanu na 30 czerwca 2004 roku skład Rady Nadzorczej PPWK S.A. był następujący:

Maciej Radziwiłł - Przewodniczący Rady
Teresa Mazurek - Członek Rady
Maciej Zientara - Członek Rady
Jacek Janiszewski - Członek Rady
Janusz Marcinek - Członek Rady

- e. W skład przedsiębiorstwa emitenta nie wchodzi wewnętrzne jednostki organizacyjne sporządzające samodzielne sprawozdania finansowe.
- f. W czasie okresu, za który prezentowane jest sprawozdanie nie nastąpiło połączenie spółek.
- g. Skonsolidowane sprawozdanie finansowe zostało sporządzone przy założeniu kontynuowania działalności gospodarczej przez emitenta. Zarząd Emitenta uważa, iż kontynuacja działalności spółki jest niezagrażona. W związku z tym sprawozdanie finansowe nie zawiera żadnych korekt, które byłyby konieczne, gdyby Spółka wiedziała, że nie będzie w stanie kontynuować swojej działalności. Spośród sprawozdań spółek grupy kapitałowej wszystkie sprawozdania zostały sporządzone przy założeniu kontynuowania działalności gospodarczej za wyjątkiem spółki Warszawska Drukarnia Akcydensowa S.A., która jest w upadłości oraz spółki Mappa sp. z o.o. w likwidacji.

- h. Graficzne przedstawienie grupy kapitałowej (procentowo przedstawiony udział jednostki dominującej w głosach i kapitale jednostek zależnych)



i. PPWK S.A. jest jednostką dominującą i sporządza skonsolidowane sprawozdanie finansowe.

Jednostki wchodzące w skład grupy kapitałowej emitenta to:

1. Polskie Przedsiębiorstwo Wydawnictw Kartograficznych S.A.	jednostka dominująca
2. PPWK Inwestycje Sp. z o.o.	jednostka zależna
3. Warszawska Drukarnia Akcydensowa S.A. w upadłości	jednostka stowarzyszona
4. Mappa Sp. z o.o. w likwidacji	jednostka stowarzyszona
5. PPWK Inwestycje spółka z ograniczoną odpowiedzialnością Sp. Jawna	jednostka zależna
6. PPWK Cirrus Sp. z o.o.	jednostka zależna
7. Polska Kompania Dystrybucyjna Sp. z o.o.	jednostka zależna
8. Bona Fede Inwestycje Sp. z o.o.	jednostka współzależna
9. KVK Inwestycje Sp. z o.o.	jednostka współzależna
10. DUM Inwestycje Sp. z o.o.	jednostka współzależna

Ad. 2/ PPWK Inwestycje Sp. z o.o.,
siedziba: ul. Solec 18/20, 00-410 Warszawa

KRS 0000032325 Sąd Rejonowy dla m. St. Warszawy w Warszawie, XIX Wydział Gospodarczy Krajowego Rejestru Sądowego

przedmiot działalności :

- działalność produkcyjna,
- usługowa, handlowa
- w szczególności w zakresie opracowania, wydawania i reprodukcji wydawnictw kartograficznych

rodzaj powiązania	jednostka zależna
- posiadane udziały	100 %
- udział w głosach	100 %
- kwota przychodów netto ze sprzedaży towarów i produktów	4.379 tys. zł
- przychody z tytułu operacji finansowych	31 tys. zł
- wynik finansowy	-798 tys. zł
- suma bilansowa na koniec okresu sprawozdawczego	7.895 tys. zł
- kwota wzajemnych należności	1.821 tys. zł
- kwota wzajemnych zobowiązań	91 tys. zł
- przychody z wzajemnych transakcji	775 tys. zł
- koszty z wzajemnych transakcji	438 tys. zł

Ad. 3/ Warszawska Drukarnia Akcydensowa S.A. w upadłości
siedziba: ul. Kowalczyka 21a, 03-193 Warszawa

RHB 29966 Sąd Rejonowy dla m. St. Warszawy Wydział Gospodarczy - Rejestrowy

przedmiot działalności :

- produkcja poligraficzna

Rodzaj powiązania	jednostka stowarzyszona
- posiadane udziały	40 %
- udział w głosach	40 %
- kwota przychodów netto ze sprzedaży towarów i produktów	814 tys. zł
- przychody z tytułu operacji finansowych	21 tys. zł

- wynik finansowy	-583 tys. zł
- suma bilansowa na koniec okresu sprawozdawczego	3.528 tys. zł

Ww. dane są danymi na 31.12.2003r.. Na 30.06.2004r. brak danych od syndyka.

Ad. 4/ Mappa Sp. z o.o. w likwidacji
siedziba: ul. Solec 18/20, 00-410 Warszawa

Sąd Rejonowy dla m. St. Warszawy w Warszawie, XIX Wydział Gospodarczy Krajowego Rejestru Sądowego

przedmiot działalności :

- działalność wytwórcza, handlowa, usługowa i badawczo-rozwojowa
- w szczególności w zakresie rozpowszechniania obrazu, dźwięku i tekstu w sieci INTERNET oraz sprzedaży cyfrowych wydawnictw kartograficznych

rodzaj powiązania	jednostka stowarzyszona
- posiadane udziały	50 %
- udział w głosach	50 %
- kwota przychodów netto ze sprzedaży towarów i produktów	0 tys. zł
- przychody z tytułu operacji finansowych	0 tys. zł
- wynik finansowy	0 tys. zł
- suma bilansowa na koniec okresu sprawozdawczego	250 tys. zł

Ad. 5/ PPWK Inwestycje spółka z ograniczoną odpowiedzialnością Spółka Jawna
siedziba: ul. Solec 18/20, 00-410 Warszawa

KRS 0000099589 Sąd Rejonowy dla m. St. Warszawy w Warszawie, XIX Wydział Gospodarczy Krajowego Rejestru Sądowego

przedmiot działalności :

- działalność geodezyjna i kartograficzna,
- działalność w zakresie oprogramowania,
- doradztwo w zakresie sprzętu komputerowego
- działalność poligraficzna

rodzaj powiązania	jednostka zależna
- posiadane udziały	99 %
- udział w zyskach i zobowiązaniach	99 %
- kwota przychodów netto ze sprzedaży towarów i produktów	0 tys. zł
- przychody z tytułu operacji finansowych	0 tys. zł
- wynik finansowy	0 tys. zł
- suma bilansowa na koniec okresu sprawozdawczego	26 tys. zł

Ad. 6/ PPWK Cirrus Sp. z o.o., Warszawa ul. Solec 18/20
siedziba: ul. Solec 18/20, 00-410 Warszawa

KRS 0000106598 Sąd Rejonowy dla m. St. Warszawy w Warszawie, XX Wydział Gospodarczy Krajowego Rejestru Sądowego

przedmiot działalności :

- działalność wydawnicza,
- działalność poligraficzna,
- reprodukcja zapisanych nośników informacji

rodzaj powiązania	jednostka zależna
- posiadane udziały	100 %

- udział w głosach	100 %
- kwota przychodów netto ze sprzedaży towarów i produktów	0 tys. zł
- przychody z tytułu operacji finansowych	0 tys. zł
- wynik finansowy	0 tys. zł
- suma bilansowa na koniec okresu sprawozdawczego	20 tys. zł

Do końca okresu sprawozdawczego Spółka nie rozpoczęła działalności

Ad. 7/ Polska Kompania Dystrybucyjna Sp. z o.o.
siedziba: ul. Solec 18/20, 00-410 Warszawa

KRS 00000000140668 Sąd Rejonowy w Zielonej Górze, VIII Wydział Gospodarczy Krajowego Rejestru Sądowego

przedmiot działalności :

- działalność wydawnicza,
- wytwarzanie i sprzedaż oprogramowania,
- działalność poligraficzna,
- świadczenie usług kartograficznych oraz ich import i eksport,
- sprzedaż hurtowa i detaliczna

Rodzaj powiązania	jednostka zależna
- posiadane udziały	100 %
- udział w głosach	100 %
- kwota przychodów netto ze sprzedaży towarów i produktów	177 tys. zł
- przychody z tytułu operacji finansowych	0 tys. zł
- wynik finansowy	- 117 tys. zł
- suma bilansowa na koniec okresu sprawozdawczego	701 tys. zł

8/ Bona Fede Inwestycje Sp. z o.o.
siedziba: ul. Gen. Tadeusza Pełczyńskiego 20A lok. 53, 01-471 Warszawa

KRS 0000158094 Sąd Rejonowy dla m. St. Warszawy w Warszawie, XIX Wydział Gospodarczy Krajowego Rejestru Sądowego

przedmiot działalności :

- pośrednictwo finansowe,
- działalność pomocnicza finansowa,
- badanie rynku i opinii publicznej,
- doradztwo w zakresie prowadzenia działalności gospodarczej i zarządzania,
- działalność związana z zarządzaniem holdingami,
- reklama

rodzaj powiązania	jednostka współzależna
- posiadane udziały	0 %
- kwota przychodów netto ze sprzedaży towarów i produktów	0 tys. zł
- przychody z tytułu operacji finansowych	0 tys. zł
- suma bilansowa na koniec okresu sprawozdawczego	2 tys. zł

9/ KVK Inwestycje Sp. z o.o.
siedziba: ul. Dobra 4 lok. 51, 00-388 Warszawa

KRS 0000160310 Sąd Rejonowy dla m. St. Warszawy w Warszawie, XIX Wydział Gospodarczy Krajowego Rejestru Sądowego

przedmiot działalności :

- pośrednictwo finansowe,
- działalność pomocnicza finansowa,
- badanie rynku i opinii publicznej,
- doradztwo w zakresie prowadzenia działalności gospodarczej i zarządzania,
- działalność związana z zarządzaniem holdingami,
- reklama

rodzaj powiązania

jednostka współzależna

- | | |
|---|-----------|
| - posiadane udziały | 0 % |
| - kwota przychodów netto ze sprzedaży towarów i produktów | 0 tys. zł |
| - przychody z tytułu operacji finansowych | 0 tys. zł |
| - suma bilansowa na koniec okresu sprawozdawczego | 1 tys. zł |

Ww. dane są danymi na 31.12.2003r.

10/ DUM Inwestycje Sp. z o.o.

siedziba: ul. Krucza 16/22, 00-526 Warszawa

KRS 0000157769 Sąd Rejonowy dla m. St. Warszawy w Warszawie, XIX Wydział Gospodarczy Krajowego Rejestru Sądowego

przedmiot działalności :

- pośrednictwo finansowe,
- działalność pomocnicza finansowa,
- badanie rynku i opinii publicznej,
- doradztwo w zakresie prowadzenia działalności gospodarczej i zarządzania,
- działalność związana z zarządzaniem holdingami,
- reklama

rodzaj powiązania

jednostka współzależna

- | | |
|---|------------|
| - posiadane udziały | 0 % |
| - kwota przychodów netto ze sprzedaży towarów i produktów | 0 tys. zł |
| - przychody z tytułu operacji finansowych | 25 tys. zł |
| - suma bilansowa na koniec okresu sprawozdawczego | 28 tys. zł |

Konsolidacją nie są objęte następujące spółki z grupy:

- Warszawska Drukarnia Akcydensowa S.A. w upadłości
- Mappa Sp. z o.o. w likwidacji
- PPWK Inwestycje spółka z ograniczoną odpowiedzialnością Spółka Jawna
- PPWK Cirrus Sp. z o.o.
- Polska Kompania Dystrybucyjna Sp. z o.o.
- Bona Fede Inwestycje Sp. z o.o.
- KVK Inwestycje Sp. z o.o.
- DUM Inwestycje Sp. z o.o.

Wyłączenie z konsolidacji następuje na mocy art. 58 ust. 1 pkt 1 Ustawy o rachunkowości z dnia 29 września 1994 r., tj. dane finansowe tych jednostek są nieistotne dla rzetelnego i jasnego przedstawienia sytuacji majątkowej i finansowej oraz wyniku finansowego PPWK S.A.

Nie miała miejsca zmiana składu jednostek podlegających konsolidacji i wycenie praw w okresie objętym skonsolidowanym sprawozdaniem finansowym i porównywalnymi danymi finansowymi.

- j. Skonsolidowane sprawozdanie finansowe za okres porównywalny podlegało przekształceniu w celu zapewnienia porównywalności danych, a odpowiednie informacje przedstawione są w dodatkowej nocie objaśniającej 16.
- k. W skonsolidowanym sprawozdaniu finansowym za okres sprawozdawczy oraz w porównywalnych danych finansowych nie dokonano korekt dotyczących lat poprzednich, wynikających z zastrzeżeń w opinii podmiotu uprawnionego do badania.
- l. Opis przyjętych zasad rachunkowości i sporządzania skonsolidowanego sprawozdania finansowego.

AKTYWA TRWAŁE

Wartości niematerialne i prawne

Wartości niematerialne i prawne wycenia się według cen nabycia pomniejszonych o dotychczasowe umorzenie i odpisy z tytułu trwałej utraty wartości.

Wartości niematerialne i prawne umarza się metodą liniową w okresie ich eksploatacji zgodnie z planem amortyzacji przyjętym przez spółkę. Przyjęto następujące okresy dokonywania odpisów amortyzacyjnych:

- wartość firmy amortyzowana jest przez okres 10 lat.
- koszty organizacji i rozszerzenia spółki akcyjnej amortyzowane są przez okres 5 lat,
- prace redakcyjne amortyzowane są przez 5 lat,
- oprogramowanie komputerów amortyzowane jest przez okres 3 lat.

Składniki majątkowe o wartości jednostkowej nie wyższej niż 3.500 złotych są jednorazowo odpisywane w ciężar kosztów w miesiącu poniesienia.

Wartości niematerialne i prawne w sprawozdaniu finansowym sporządzanym na dzień bilansowy wykazuje się w wartości księgowej netto.

Rzeczowe aktywa trwałe

Rzeczowe aktywa trwałe, z wyłączeniem inwestycji rozpoczętych, wycenia się według cen nabycia, kosztów wytworzenia lub wartości przeszacowanej, pomniejszonych o dotychczasowe umorzenie i odpisy z tytułu trwałej utraty wartości.

Podstawę dokonywania odpisów amortyzacyjnych środków trwałych stanowi aktualny plan amortyzacji, określający stawki i kwoty rocznych odpisów umorzenia poszczególnych środków trwałych.

Rzeczowe składniki majątku o wartości powyżej 3 500 złotych amortyzuje się metodą liniową według stawek przewidzianych w ustawie z dnia 15 lutego 1992 o podatku dochodowym od osób prawnych przy zastosowaniu następujących stawek:

- budynki i budowle własne amortyzowane są wg stawki 2,5%
- urządzenia techniczne i maszyny z wyjątkiem sprzętu komputerowego wg stawki 4,5% - 25%
- sprzęt komputerowy wg stawki 30%
- środki transportu wg stawki 20%
- pozostałe 4,5% - 20%

Środki trwałe w budowie są wyceniane i wykazywane według cen nabycia lub kosztów wytworzenia.

Składniki majątkowe przedmioty długotrwałego użytku o wartości jednostkowej do 3.500 są jednorazowo odpisywane w koszty w miesiącu następnym po miesiącu przekazania ich do użytkowania i ujmowane są w ewidencji pozabilansowej.

Przedmioty długotrwałego użytkowania o wartości poniżej 300 złotych odpisywane są jednorazowo w koszt materiałów.

Środki trwałe w sprawozdaniu finansowym sporządzanym na dzień bilansowy wykazuje się w wartości księgowej netto.

Rzeczowe aktywa trwałe na podstawie umowy leasingu finansowego

Rzeczowe aktywa trwałe przyjęte do użytkowania na podstawie umowy leasingu wycenia się według wartości wg zawartej umowy leasingowej, pomniejszonych o dotychczasowe umorzenie. Długość okresu amortyzacji zależna jest od długości trwania umowy leasingowej.

Inwestycje długoterminowe

Inwestycje długoterminowe, z wyjątkiem udzielonych pożyczek, wycenia się według cen nabycia skorygowanych o odpisy aktualizujące spowodowane trwałą utratą ich wartości .

Pożyczki udzielone wycenia się według wartości nominalnej powiększonej o należne odsetki i pomniejszonej o odpis aktualizujący z tytułu trwałej utraty wartości.

INWESTYCJE KRÓTKOTERMINOWE I ZOBOWIĄZANIA Z TYTUŁU KREDYTÓW

Krajowe środki pieniężne i kredyty bankowe, wykazuje się w ciągu roku obrotowego w księgach rachunkowych w wartości nominalnej.

Na dzień bilansowy wykazuje się wyrażone w walucie krajowej:

- środki pieniężne - w ich wartości nominalnej,
- papiery wartościowe przeznaczone do obrotu - wycenia się według cen sprzedaży. Różnicę wynikającą pomiędzy ceną nabycia a ceną sprzedaży papierów wartościowych zalicza się do przychodów lub kosztów finansowych.
- kredyty bankowe w kwocie wymagającej zapłaty, to jest łącznie z odsetkami przypadającymi na dzień bilansowy, nawet jeżeli ich płatność na ten dzień jeszcze nie jest wymagalna.

Odsetki od środków pieniężnych na rachunkach bankowych lub w formie lokat pieniężnych zaliczane są do przychodów finansowych.

Inwestycje krótkoterminowe wycenia się według niższej z cen: ceny nabycia lub wartości rynkowej.

ROZRACHUNKI I ROSZCZENIA

Ewidencja w ciągu roku obrotowego

W ciągu roku obrotowego należności i zobowiązania wyrażone w walucie krajowej ujmuje się w księgach rachunkowych w wartości nominalnej z dnia ich powstania.

Należności i zobowiązania wyrażone w walutach obcych w ciągu roku obrotowego ewidencjonowane są według obowiązującego na dzień przeprowadzenia operacji średniego kursu ustalonego dla danej waluty przez NBP.

Spłatę należności lub zobowiązań w walutach obcych w ciągu roku obrotowego - wycenia się po kursie kupna lub sprzedaży ustalonym dla danej waluty przez bank, z którego usług korzysta jednostka. Zrealizowane z tego tytułu różnice kursowe wynikające z różnych dat zaksięgowania i rozliczenia transakcji wykazywane są jako przychody lub koszty finansowe.

Przychody i rozchody wynikające z innych transakcji w walucie obcej wycenia się po kursie średnim ustalonym dla danej waluty przez NBP na dzień przeprowadzenia transakcji.

Wycena na dzień bilansowy

Na dzień bilansowy aktywa i pasywa wyrażone w walutach obcych wycenia się po kursie średnim ustalonym dla danej waluty przez NBP na ten dzień.

Na dzień bilansowy należności i zobowiązania wykazuje się w kwotach wymagających zapłaty.

Niezrealizowane różnice kursowe wynikające ze zmiany kursu danej waluty na dzień bilansowy w stosunku do kursu z dnia zawarcia transakcji oraz odmiennych zasad wyceny rozrachunków wyrażonych w walutach obcych w momencie ich zawarcia, wykazywane są jako przychody lub koszty finansowe.

W odniesieniu do niepewnych i zagrożonych należności jednostka tworzy odpisy aktualizujące ich wartość, które zalicza do pozostałych kosztów operacyjnych. Odpisy tworzone są w oparciu o analizę należności przeterminowanych oraz innych informacji z punktu widzenia oceny realności ich spłaty.

Jednostka tworzy odpisy aktualizujące wartość następujących należności:

- należności od dłużników postawionych w stan likwidacji lub upadłości, zgodnie z art. 35b ust. 1 pkt 1 ustawy;
- należności od dłużników w przypadku oddalenia wniosku o ogłoszenie upadłości, zgodnie z art. 35b ust. 1 pkt 2 ustawy;
- należności sporne, jeżeli z opinii radcy prawnego wynika, że istnieje realne zagrożenie przegrania sporu, do wysokości nie objętej gwarancją lub innym zabezpieczeniem;
- należności nie kwestionowane przez dłużnika, lecz dochodzone na drodze sądowej, do wysokości nie pokrytej gwarancją lub innym zabezpieczeniem;
- inne należności, jeżeli ich ściągalność jest wątpliwa;

W sprawozdaniu finansowym należności wykazywane są w wartości netto tzn. ich wartość nominalna

pomniejszona jest o utworzone odpisy aktualizujące.

Spółka ustaliła zobowiązania z tytułu odpraw emerytalnych, rentowych i nagród jubileuszowych w oparciu o wycenę dokonaną przez aktuarium.

Kwalifikacja na dzień bilansowy

Na dzień bilansowy - na podstawie analizy poszczególnych rozrachunków - następuje podział rozrachunków na krótkoterminowe i długoterminowe oraz zakwalifikowanie do właściwych pozycji bilansu.

Należności długoterminowe to należności, których termin spłaty na dzień bilansowy jest dłuższy niż jeden rok. Spółka na koniec okresu sprawozdawczego dokonuje analizy stanu tych należności i te z nich, których okres spłaty jest krótszy niż 12 miesięcy zaliczane są w prezentacji sprawozdania finansowego do należności krótkoterminowych.

MATERIAŁY I TOWARY

W ciągu roku obrotowego ewidencja księgowa materiałów i towarów powinna być prowadzona w cenach ewidencyjnych z uwzględnieniem różnic między ceną ewidencyjną a rzeczywistą ceną zakupu. Różnica pomiędzy ceną zakupu a ceną ewidencyjną wykazywana jest na kontach odchyień od cen ewidencyjnych. Rozchód z magazynu odbywa się według cen ewidencyjnych.

Materiały i towary zalegające dłużej niż rok są objęte odpisem aktualizującym ich wartość. Na dzień bilansowy materiały i towary wykazuje się w rzeczywistych cenach nabycia skorygowanych o odpis aktualizujący, nie wyższych od cen sprzedaży netto.

PRODUKTY I ROZLICZENIA MIĘDZYOKRESOWE

Wyroby gotowe są wyceniane według rzeczywistego kosztu ich wytworzenia. Są objęte ewidencją ilościową wartościową. Rozchód z magazynu odbywa się według cen ewidencyjnych.

Produkcję w toku na dzień bilansowy wycenia się według kosztu wytworzenia.

Odpisy aktualizujące wartość wyrobów gotowych i produkcji w toku tworzone są na tytuły co do których istnieje ryzyko braku możliwości ulokowania na rynku w nakładzie i po cenie zapewniającej zwrot poniesionych kosztów. Ponadto na wyroby gotowe tworzone są następujące odpisy:

- na zalegające wyroby gotowe
- na różnicę pomiędzy wartością technicznego kosztu wytworzenia a ceną wyrobów gotowych wg cenników bieżących, w przypadku gdy cena jest mniejsza od wartości technicznego kosztu wytworzenia produktu.

Odpisy aktualizujące zwiększają pozostałe koszty operacyjne.

Jednostka dokonuje rozliczeń międzyokresowych kosztów mających na celu przypisanie kosztów do właściwego okresu. Do rozliczeń międzyokresowych zaliczane są koszty dotyczące okresów późniejszych niż te, w których je poniesiono. Odpis czynnych rozliczeń międzyokresowych kosztów w koszty danego okresu jest rozliczany w równych ratach miesięcznych.

PODATEK DOCHODOWY OD OSÓB PRAWNYCH I POZOSTAŁE OBOWIĄZKOWE ZMNIEJSZENIA ZYSKU

Bieżące należności lub zobowiązania z tytułu podatku dochodowego od osób prawnych są naliczane zgodnie z polskimi przepisami podatkowymi. Podatek dochodowy od osób prawnych jest obliczany w oparciu o zysk brutto, ustalony zgodnie z Ustawą z dnia 29 września 1994 r. o rachunkowości., skorygowany o przychody nie podlegające opodatkowaniu oraz o koszty nie będące kosztami uzyskania przychodu.

Aktywa i rezerwy z tytułu odroczonego podatku dochodowego ustala się zgodnie z art. 37 ustawy o rachunkowości.

Spółka sporządza rachunek zysków i strat w wersji kalkulacyjnej, a rachunek przepływów pieniężnych metodą pośrednią.

ZASADY KONSOLIDACJI

Emitent sporządza skonsolidowane sprawozdanie finansowe obejmując jedną spółkę zależną PPWK Inwestycje Sp. z o.o. konsolidacją metodą pełną, a wyłączając pozostałe spółki z konsolidacji. Spółki konsolidowane stosują takie same zasady rachunkowości.

- m. W okresach objętych sprawozdaniem finansowym i porównywalnymi danymi finansowymi średnie kursy wymiany złotego w stosunku do EURO ustalane przez Narodowy Bank Polski przedstawiały się następująco:
- 2004 rok
- średni kurs ogłoszony na ostatni dzień okresu sprawozdawczego 1EUR = 4,5422
 - kurs średni, obliczony jako średnia arytmetyczna średnich kursów ogłaszanych przez NBP obowiązujących na ostatni dzień każdego miesiąca w okresie sprawozdawczym 1EUR = 4,7311
 - najwyższy kurs w okresie sprawozdawczym 1EUR = 4,9149
 - najniższy kurs w okresie sprawozdawczym 1EUR = 4,5422

2003 rok

- średni kurs ogłoszony na ostatni dzień okresu objętego danymi porównywalnymi 1EUR = 4,4570
- kurs średni, obliczony jako średnia arytmetyczna średnich kursów ogłaszanych przez NBP obowiązujących na ostatni dzień każdego miesiąca w okresie objętym danymi porównywalnymi 1EUR = 4,3110
- najwyższy kurs w okresie objętym danymi porównywalnymi 1EUR = 4,4896
- najniższy kurs w okresie objętym danymi porównywalnymi 1EUR = 3,9773

Podstawowe pozycje bilansu, rachunku zysków i strat oraz rachunku przepływu środków pieniężnych zostały przeliczone na EURO przy zastosowaniu następujących zasad przeliczania:

- poszczególne pozycje aktywów i pasywów bilansu przeliczone zostały na EURO wg średniego kursu NBP na dzień 30 czerwca
- poszczególne pozycje rachunku wyników przeliczone zostały na EUR wg kursu stanowiącego średnią arytmetyczną średnich kursów ogłaszanych przez NBP obowiązujących na ostatni dzień każdego miesiąca objętego raportem

- n. Zastosowane zasady i metody rachunkowości zgodnie z ustawą o rachunkowości w przeważającej części są zgodne z MSSF.

Zgodnie z MSSF środki trwałe powinny być wykazywane w wartości przeszacowanej, w przypadku gdy wartość rynkowa środków trwałych znacząco odbiega od ich wartości księgowej. Spółka na 30.06.2004r. nie dokonała jeszcze wystarczająco wiarygodnego ustalenia wartości rynkowej i wartości godziwej posiadanych środków trwałych wobec czego w skonsolidowanym sprawozdaniu półrocznym nie będzie prezentować różnic z tytułu dokonania przeszacowania środków trwałych ani z tytułu trwałej utraty wartości środków trwałych. Dokonanie tych czynności może w dalszej kolejności skutkować powstaniem składnika podatku odroczonego.

W przypadku prezentacji danych w sprawozdaniu finansowym zgodnie z MSSF nastąpiłyby zmiany w zakresie:

- rozliczeń międzyokresowych, gdzie rozliczenia bierne powinny zostać zgodnie z MSSF zaprezentowane jako zobowiązania, natomiast rozliczenia czynne częściowo jako należności, a w znaczącej części być przekwalifikowane do wartości niematerialnych i prawnych, z którymi są związane,
- Zakładowego Funduszu Świadczeń Socjalnych, w przypadku którego jego wartość prezentowana w sprawozdaniu jako zobowiązanie oraz środki pieniężne i należności funduszu prezentowane jako aktywa powinny zgodnie z MSSF zostać wykazane per saldo jako rozrachunek z tytułu funduszu.

- o. Przewidywana sytuacja finansowa grupy kapitałowej PPWK S.A. w ciągu 12 miesięcy od dnia bilansowego:**

Do najważniejszych czynników zewnętrznych istotnych dla rozwoju Grupy PPWK należy zaliczyć:

- intensyfikację konkurencji wpływającą na konieczność poszerzania oraz utrzymywania w aktualności oferty produktów PPWK S.A., co prowadzić może z jednej strony do wzrostu kosztów tworzenia oferty produktów, a z drugiej strony wpływającej na spadek uzyskiwanych cen,
- tempo rozwoju gospodarczego, a także zmian infrastrukturalnych, wpływające na zapotrzebowanie na produkty kartografii użytkowej i turystycznej;

- rozwój rynków na nowe produkty, w tym przede wszystkim rynków na produkty dla których źródło stanowi geograficzna baza danych,
- rozwój rynku przetargów publicznych, w tym zwłaszcza przetargów na zdjęcia lotnicze, ortofotomapy, TBD (topograficzną bazę danych),
- rozwój rynku przemysłowego w obszarze informacji przestrzennej, związanego z zapotrzebowaniem na kompletne rozwiązania GIS dostosowane do specyficznych potrzeb przedsiębiorstw (duże przedsiębiorstwa głównie z segmentu energetyki i telekomunikacji, w zakresie ewidencji majątku oraz planowanie sieci, a także w zakresie informacji przestrzennej stanowiącej element systemów geomarketingowych),
- rozwój rynku na technologię zbierania i przetwarzania danych przestrzennych, przede wszystkim w Europie Zachodniej i Stanach Zjednoczonych, na którym PPWK Inwestycje oferuje swoje autorskie rozwiązania (technologia MMS PPWK - Mobile Mapping System PPWK);

Do najważniejszych czynników wewnętrznych istotnych dla dalszego rozwoju PPWK S.A. zaliczyć należy zdolność do poprawy konkurencyjności Spółki poprzez dalsze obniżanie kosztów działalności operacyjnej, oraz ciągle podnoszenie sprawności operacyjnej, a także zdolność tworzenia i skutecznego wprowadzania na rynek nowych produktów kartografii użytkowej i turystycznej.

Dla PPWK Inwestycje kluczowym dla dalszego rozwoju czynnikiem wewnętrznym będzie umiejętność utrzymania przewagi konkurencyjnej w zakresie już posiadanych technologii (MMS, Navigo), a także zdolność do ich dalszej komercjalizacji, oraz umiejętność skutecznego konkurowania na rynku informacji przestrzennej i danych geograficznych, w tym także umiejętność efektywnego kosztowo utrzymania i rozwoju bazy danych geograficznych.

SKONSOLIDOWANY BILANS

	Nota	półrocze / 2004	2003	półrocze / 2003
AKTYWA				
I. Aktywa trwałe		11 475	10 554	16 431
1. Wartości niematerialne i prawne, w tym:	1	5 327	5 349	10 163
3. Rzeczowe aktywa trwałe	3	2 983	2 797	3 523
5. Inwestycje długoterminowe	5	287	287	241
5.3. Długoterminowe aktywa finansowe		287	287	241
a) w jednostkach powiązanych, w tym:		287	287	241
- udziały lub akcje w jednostkach podporządkowanych wyceniane metodą praw własności		241	241	146
6. Długoterminowe rozliczenia międzyokresowe	6	2 878	2 121	2 504
6.2. Inne rozliczenia międzyokresowe		2 878	2 121	2 504
II. Aktywa obrotowe		11 981	11 028	14 811
1. Zapasy	7	3 147	2 915	4 746
2. Należności krótkoterminowe	8,9	4 413	5 411	8 427
2.1. Od jednostek powiązanych		580	1 609	2 392
2.2. Od pozostałych jednostek		3 833	3 802	6 035
3. Inwestycje krótkoterminowe	10	3 731	2 103	185
3.1. Krótkoterminowe aktywa finansowe		3 731	2 103	185
c) środki pieniężne i inne aktywa pieniężne		3 731	2 103	185
4. Krótkoterminowe rozliczenia międzyokresowe	11	690	599	1 453
A k t y w a r a z e m		23 456	21 582	31 242
PASYWA				
I. Kapitał własny		3 590	-10 210	-15 907
1. Kapitał zakładowy	13	3 276	3 276	3 276
3. Akcje (udziały) własne (wielkość ujemna)	14			-17 968
4. Kapitał zapasowy	15	5 857	5 857	21 170
5. Kapitał z aktualizacji wyceny	16	241	241	241
6. Pozostałe kapitały rezerwowe	17	7 994	7 994	7 994
8. Zysk (strata) z lat ubiegłych		-27 586	-26 089	-26 090
9. Zysk (strata) netto		13 808	-1 489	-4 530
IV. Zobowiązania i rezerwy na zobowiązania		19 866	31 792	47 149
1. Rezerwy na zobowiązania	21	2 115	2 396	3 440
1.2. Rezerwa na świadczenia emerytalne i podobne		337	334	837
a) długoterminowa		147	0	0
b) krótkoterminowa		190	334	837
1.3. Pozostałe rezerwy		1 778	2 062	2 603
b) krótkoterminowe		1 778	2 062	2 603
2. Zobowiązania długoterminowe	22	11 166	10 947	18 370
2.2. Wobec pozostałych jednostek		11 166	10 947	18 370
3. Zobowiązania krótkoterminowe	23	6 585	18 213	25 339
3.2. Wobec pozostałych jednostek		6 255	17 958	25 004
3.3. Fundusze specjalne		330	255	335
4. Rozliczenia międzyokresowe	24		236	
4.2. Inne rozliczenia międzyokresowe			236	

	Nota	półrocze / 2004	2003	półrocze / 2003
b) krótkoterminowe			236	
P a s y w a r a z e m		23 456	21 582	31 242
Wartość księgowa		3 590	-10 210	-15 907
Liczba akcji		3 150 293	3 150 293	3 150 293
Wartość księgowa na jedną akcję (w zł)	25	1,14	-3,24	-5,05

SKONSOLIDOWANY RACHUNEK ZYSKÓW I STRAT

	Nota	półrocze / 2004	półrocze / 2003
I. Przychody netto ze sprzedaży produktów, towarów i materiałów, w tym:		9 719	6 837
1. Przychody netto ze sprzedaży produktów	27	9 591	6 701
2. Przychody netto ze sprzedaży towarów i materiałów	28	128	136
II. Koszty sprzedanych produktów, towarów i materiałów, w tym:		6 458	4 228
1. Koszt wytworzenia sprzedanych produktów	29	6 367	4 113
2. Wartość sprzedanych towarów i materiałów		91	115
III. Zysk (strata) brutto ze sprzedaży (I-II)		3 261	2 609
IV. Koszty sprzedaży	29	695	622
V. Koszty ogólnego zarządu	29	2 381	4 597
VI. Zysk (strata) na sprzedaży (III-IV-V)		185	-2 610
VII. Pozostałe przychody operacyjne		14 185	602
1. Zysk ze zbycia niefinansowych aktywów trwałych		13 350	20
3. Inne przychody operacyjne	30	835	582
VIII. Pozostałe koszty operacyjne		1 313	1 020
2. Aktualizacja wartości aktywów niefinansowych		700	792
3. Inne koszty operacyjne	31	613	228
IX. Zysk (strata) z działalności operacyjnej (VI+VII-VIII)		13 057	-3 028
X. Przychody finansowe	32	1 606	59
2. Odsetki, w tym:		28	4
5. Inne		1 578	55
XI. Koszty finansowe	33	855	1 561
1. Odsetki, w tym:		646	1 460
4. Inne		209	101
XIII. Zysk (strata) z działalności gospodarczej (IX+X-XI+/-XII)		13 808	-4 530
XVII. Zysk (strata) brutto (XIII+/-XIV-XV+XVI)		13 808	-4 530
XXII. Zysk (strata) netto (XVII-XVIII-XIX+/-XX+/-XXI)	39	13 808	-4 530
Zysk (strata) netto (zanalizowany)		16 849	-17 126
Srednia ważona liczba akcji zwykłych		3 150 293	3 150 293
Zysk (strata) na jedną akcję zwykłą (w zł)	40	5,35	-5,44

ZESTAWIENIE ZMIAN W SKONSOLIDOWANYM KAPITALE WŁASNYM

	półrocze / 2004	2003	półrocze / 2003
I. Kapitał własny na początek okresu (BO)	-10 210	-13 875	-13 875
I.a. Kapitał własny na początek okresu (BO), po uzgodnieniu do danych porównywalnych	-10 210	-13 875	-13 875
1. Kapitał zakładowy na początek okresu	3 276	3 276	3 276
1.2. Kapitał zakładowy na koniec okresu	3 276	3 276	3 276
3. Akcje (udziały) własne na początek okresu	-3 354	-31 673	-31 673
3.1. Zmiany akcji (udziałów) własnych	3 354	31 673	13 705
a) zwiększenia (z tytułu)		7	7
- korekta BO		7	7
b) zmniejszenia (z tytułu)	3 354	31 680	13 712
- sprzedaż akcji własnych	3 354	31 680	13 712
3.2. Akcje (udziały) własne na koniec okresu			-17 968
4. Kapitał zapasowy na początek okresu	9 211	32 489	32 489
4.1. Zmiany kapitału zapasowego	-3 354	-26 632	-11 319
b) zmniejszenia (z tytułu)	3 354	26 632	11 319
- pokrycia straty		26 632	11 319
- korekta wyniku za IV kwartał	3 354		
4.2. Kapitał zapasowy na koniec okresu	5 857	5 857	21 170
5. Kapitał z aktualizacji wyceny na początek okresu	241	241	241
5.2. Kapitał z aktualizacji wyceny na koniec okresu	241	241	241
6. Pozostałe kapitały rezerwowe na początek okresu	7 994	7 994	7 994
6.2. Pozostałe kapitały rezerwowe na koniec okresu	7 994	7 994	7 994
8. Zysk (strata) z lat ubiegłych na początek okresu	-26 089	-6 430	-6 430
8.4. Strata z lat ubiegłych na początek okresu	26 089	6 430	6 430
8.5. Strata z lat ubiegłych na początek okresu, po uzgodnieniu do danych porównywalnych	26 089	6 430	6 430
a) zwiększenia (z tytułu)	1 497	19 659	19 660
- przeniesienia straty z lat ubiegłych do pokrycia	1 497	19 659	19 660
8.6. Strata z lat ubiegłych na koniec okresu	27 586	26 089	26 090
8.7. Zysk (strata) z lat ubiegłych na koniec okresu	-27 586	-26 089	-26 090
9. Wynik netto	13 808	-1 489	-4 530
a) zysk netto	13 808		
b) strata netto		-1 489	-4 530
II. Kapitał własny na koniec okresu (BZ)	3 590	-10 210	-15 907
III. Kapitał własny, po uwzględnieniu proponowanego podziału zysku (pokrycia straty)	3 590	-10 210	-15 907

SKONSOLIDOWANY RACHUNEK PRZEPIŹYWÓW PIENIĘŻNYCH

	półrocze / 2004	półrocze / 2003
A. Przepływy środków pieniężnych z działalności operacyjnej		
I. Zysk (strata) netto	13 808	-4 530
II. Korekty razem	-10 943	5 176
3. Amortyzacja, w tym:	1 543	2 600
5. Odsetki i udziały w zyskach (dywidendy)	-455	1 456
6. (Zysk) strata z działalności inwestycyjnej	-13 371	-21
7. Zmiana stanu rezerw	174	-610

	półrocze / 2004	półrocze / 2003
8. Zmiana stanu zapasów	-232	907
9. Zmiana stanu należności	-1 165	-1 018
10. Zmiana stanu zobowiązań krótkoterminowych, z wyjątkiem pożyczek i kredytów	4 417	2 222
11. Zmiana stanu rozliczeń międzyokresowych	-1 204	-364
12. Inne korekty	-650	4
III. Przepływy pieniężne netto z działalności operacyjnej (I +/- II) - metoda pośrednia	2 865	646
B. Przepływy środków pieniężnych z działalności inwestycyjnej		
I. Wpływy	112	96
1. Zbycie wartości niematerialnych i prawnych oraz rzeczowych aktywów trwałych	112	92
3. Z aktywów finansowych, w tym:		4
b) w pozostałych jednostkach		4
- odsetki		4
II. Wydatki	999	823
1. Nabycie wartości niematerialnych i prawnych oraz rzeczowych aktywów trwałych	999	823
III. Przepływy pieniężne netto z działalności inwestycyjnej (I - II)	-887	-727
C. Przepływy środków pieniężnych z działalności finansowej		
I. Wpływy		239
2. Kredyty i pożyczki		239
II. Wydatki	350	546
7. Płatności zobowiązań z tytułu umów leasingu finansowego	317	379
8. Odsetki	33	167
III. Przepływy pieniężne netto z działalności finansowej (I - II)	-350	-307
D. Przepływy pieniężne netto, razem (A.II +/- B.II +/- C.III)	1 628	-388
E. Bilansowa zmiana stanu środków pieniężnych, w tym:	1 628	-388
F. Środki pieniężne na początek okresu	2 103	573
G. Środki pieniężne na koniec okresu (F +/- D), w tym:	3 731	185

DODATKOWE INFORMACJE I OBJAŚNIENIA

A. NOTY OBJAŚNIAJĄCE

NOTY OBJAŚNIAJĄCE DO SKONSOLIDOWANEGO BILANSU

NOTA 1A

WARTOŚCI NIEMATERIALNE I PRAWNE	półrocze / 2004	2003	półrocze / 2003
a) koszty zakończonych prac rozwojowych	4 971	5 003	9 537
c) nabyte koncesje, patenty, licencje i podobne wartości, w tym:	356	346	626
- oprogramowanie komputerowe	356	346	626
Wartości niematerialne i prawne, razem	5 327	5 349	10 163

NOTA 1B

ZMIANY WARTOŚCI NIEMATERIALNYCH I PRAWNYCH (WG GRUP RODZAJOWYCH)							
	a	b	c		d	e	Wartości niematerialne i prawne, razem
	koszty zakończonych prac rozwojowych	wartość firmy	nabyte koncesje, patenty, licencje i podobne wartości, w tym:	oprogramowanie komputerowe	inne wartości niematerialne i prawne	zaliczki na wartości niematerialne i prawne	
a) wartość brutto wartości niematerialnych i prawnych na początek okresu	8 507		3 134	3 134			11 641
b) zwiększenia (z tytułu)	845		275	275			1 120
- przeniesienia	845						
- zakup			275	275			275
d) wartość brutto wartości niematerialnych i prawnych na koniec okresu	9 352		3 409	3 409			12 761
e) skumulowana amortyzacja (umorzenie) na początek okresu	3 504		2 788	2 788			6 292
f) amortyzacja za okres (z tytułu)	877		265	265			1 142
- umorzenie	877		265	265			1 142
g) skumulowana amortyzacja (umorzenie) na koniec okresu	4 381		3 053	3 053			7 434
j) wartość netto wartości niematerialnych i prawnych na koniec okresu	4 971		356	356			5 327

Nie miały miejsca nieplanowane odpisy amortyzacyjne (umorzeniowe) wartości niematerialnych i prawnych. Wartości niematerialne i prawne są własnością spółek.

NOTA 1C

WARTOŚCI NIEMATERIALNE I PRAWNE (STRUKTURA W ŁASNOSCIOWA)	półrocze / 2004	2003	półrocze / 2003
a) własne	5 327	5 349	10 163
Wartości niematerialne i prawne, razem	5 327	5 349	10 163

NOTA 3A

RZECZOWE AKTYWA TRWAŁE	półrocze / 2004	2003	półrocze / 2003
a) środki trwałe, w tym:	2 983	2 797	3 523
- urządzenia techniczne i maszyny	1 788	1 717	2 155
- środki transportu	1 172	1 051	1 251
- inne środki trwałe	23	29	117
Rzeczowe aktywa trwałe, razem	2 983	2 797	3 523

NOTA 3B

ZMIANY ŚRODKÓW TRWAŁYCH (WG GRUP RODZAJOWYCH)						
	- grunty (w tym prawo użytkowania wieczystego gruntu)	- budynki, lokale i obiekty inżynierii lądowej i wodnej	- urządzenia techniczne i maszyny	- środki transportu	- inne środki trwałe	Środki trwałe, razem
a) wartość brutto środków trwałych na początek okresu			6 257	1 784	281	8 322
b) zwiększenia (z tytułu)			350	249	1	600
- zakup			350	249	1	600
c) zmniejszenia (z tytułu)				282		282
- sprzedaż				254		254
- likwidacja				28		28
d) wartość brutto środków trwałych na koniec okresu			6 607	1 751	282	8 640
e) skumulowana amortyzacja (umorzenie) na początek okresu			4 540	733	252	5 525
f) amortyzacja za okres (z tytułu)			279	-154	7	132
- odpisy			279	113	7	399
- zmniejszenia z tytułu sprzedaży				241		241
- zmniejszenia z tytułu likwidacji						
g) skumulowana amortyzacja (umorzenie) na koniec okresu			4 819	579	259	5 657
j) wartość netto środków trwałych na koniec okresu			1 788	1 172	23	2 983

Nie miały miejsca nieplanowane odpisy amortyzacyjne (umorzeniowe) środków trwałych.

NOTA 3C

SRODKI TRWAŁE BILANSOWE (STRUKTURA WŁASNOŚCIOWA)	półrocze / 2004	2003	półrocze / 2003
a) własne	491	652	954
b) używane na podstawie umowy najmu, dzierżawy lub innej umowy, w tym umowy leasingu, w tym:	2 492	2 145	2 569
- leasing	2 492	2 145	2 569
Środki trwałe bilansowe, razem	2 983	2 797	3 523

NOTA 5C

DŁUGOTERMINOWE AKTYWA FINANSOWE	półrocze / 2004	2003	półrocze / 2003
a) w jednostkach zależnych i współzależnych niepodlegających konsolidacji	186	186	140
- udziały lub akcje	186	186	140
b) w jednostkach zależnych, współzależnych i stowarzyszonych wycenianych metodą praw własności	101	101	101
- udziały lub akcje	101	101	101
Długoterminowe aktywa finansowe, razem	287	287	241

NOTA 5D

ZMIANA STANU DŁUGOTERMINOWYCH AKTYWÓW FINANSOWYCH (WG GRUP RODZAJOWYCH)	półrocze / 2004	2003	półrocze / 2003
a) stan na początek okresu	287	241	241
b) zwiększenia (z tytułu)		46	
- nabycie udziałów		46	
d) stan na koniec okresu	287	287	241

NOTA 5E

UDZIAŁY LUB AKCJE W JEDNOSTKACH PODPORZĄDKOWANYCH												
Lp.	a	b	c	d	e	f	g	h	i	j	k	l
	nazwa (firma) jednostki ze wskazaniem formy prawnej	siedziba	przedmiot przedsiębiorstwa	charakter powiązania (jednostka zależna, współzależna, stowarzyszona, z wyszczególnieniem powiązań bezpośrednich i pośrednich)	zastosowana metoda konsolidacji / wycena metodą praw własności, bądź wskazanie, że jednostka nie podlega konsolidacji / wycenie metodą praw własności	data objęcia kontroli / współkontroli / uzyskania znaczącego wpływu	wartość udziałów / akcji według ceny nabycia	korekty aktualizujące wartość (razem)	wartość bilansowa udziałów / akcji	procent posiadanego kapitału zakładowego	udział w ogólnej liczbie głosów na walnym zgromadzeniu	wskazanie, innej niż określona pod lit. j) lub k), podstawy kontroli / współkontroli / znaczącego wpływu
1	WDA S.A.	Warszawa, ul. Kowalczyka 21a	produkcja wyrobów poligraficznych	jednostka stowarzyszona	nie podlega konsolidacji	1997-03-31	2 490	-2 490		40,00	40,00	
2	MAPPA Sp. z o.o.	Warszawa, ul. Solec 18/20	działalność wytwórcza, badawczo-rozwojowa	jednostka stowarzyszona	nie podlega konsolidacji	2000-04-11	101		101	50,00	50,00	
3	PPWK Inwestycje Sp. z o.o. Spółka jawna	Warszawa, ul. Forteczna 11	usługi geodezyjne i kartograficzne	jednostka zależna	nie podlega konsolidacji	2001-07-25	130		130	100,00	100,00	
4	PPWK Inwestycje Sp. z o.o.	Warszawa, ul. Solec 18/20	działalność produkcyjna, handlowa	jednostka zależna	metoda pełna	1999-05-17	22 419	-17 420	4 999	100,00	100,00	
5	PKD Sp. z o.o.	Warszawa, ul. Solec 18/20	działalność wydawnicza, poligraficzna	jednostka zależna	nie podlega konsolidacji	2001-12-12	46		46	100,00	100,00	
6	PPWK CIRRUS Sp. z o.o.	Warszawa, ul. Solec 18/20	działalność wydawnicza, poligraficzna	jednostka zależna	nie podlega konsolidacji	2002-03-19	10		10	100,00	100,00	

NOTA 5F

UDZIAŁY LUB AKCJE W JEDNOSTKACH PODPORZĄDKOWANYCH-cd.														
Lp.	a	m					n		o		p	r	s	t
		kapitał własny jednostki, w tym:					zobowiązania i rezerwy na zobowiązania jednostki, w tym:		należności jednostki, w tym:					
	nazwa jednostki	kapitał zakładowy	nałeżne wpłaty na kapitał zakładowy (wartość ujemna)	kapitał zapasowy	pozostały kapitał własny, w tym:	zobowiązania długoterminowe	zobowiązania krótkoterminowe	- należności długoterminowe	- należności krótkoterminowe	aktywa jednostki, razem	przychody ze sprzedaży	nieopłacona przez emitenta wartość udziałów / akcji w jednostce	otrzymane lub należne dywidendy od jednostki za ostatni rok obrotowy	
1	WDA S.A.	750												
2	MAPPA Sp. z o.o.	249	200		49	49	1		47	250				
3	PPWK Inwestycje Sp. z o.o. Spółka jawna	54												
4	PPWK Inwestycje Sp. z o.o.	2 057	22 420		-20 363	-19 565	4 551	4 551	3 389	7 896	4 379			
5	PKD Sp. z o.o.	-483	50		-533	-429	1 185	1 185	680	701	177			
6	PPWK CIRRUS Sp. z o.o.													

NOTA 5H

PAPIERY WARTOŚCIOWE, UDZIAŁY I INNE DŁUGOTERMINOWE AKTYWA FINANSOWE (STRUKTURA WALUTOWA)	półrocze / 2004	2003	półrocze / 2003
a) w walucie polskiej	287	287	241
Papiery wartościowe, udziały i inne długoterminowe aktywa finansowe, razem	287	287	241

NOTA 5I

PAPIERY WARTOŚCIOWE, UDZIAŁY I INNE DŁUGOTERMINOWE AKTYWA FINANSOWE (WG ZBYWALNOŚCI)	półrocze / 2004	2003	półrocze / 2003
D. Z ograniczoną zbywalnością (wartość bilansowa)	287	287	241
a) udziały i akcje (wartość bilansowa):	287	287	241
- wartość na początek okresu	287	241	241
- wartość według cen nabycia		46	
Wartość według cen nabycia, razem		46	
Wartość na początek okresu, razem	287	241	241
Wartość bilansowa, razem	287	287	241

NOTA 5J

UDZIELONE POŻYCZKI DŁUGOTERMINOWE (STRUKTURA WALUTOWA)	półrocze / 2004	2003	półrocze / 2003
a) w walucie polskiej		1 595	2 392
Udzielone pożyczki długoterminowe, razem		1 595	2 392

NOTA 6B

INNE ROZLICZENIA MIĘDZYOKRESOWE	półrocze / 2004	2003	półrocze / 2003
a) czynne rozliczenia międzyokresowe kosztów, w tym:	126	173	220
- koszt organizacji kapitału	126	173	220
b) pozostałe rozliczenia międzyokresowe, w tym:	2 752	1 948	2 284
- prace redakcyjne	1 027	1 430	1 582
- projekty	1 425	193	312
- naliczone odsetki od zobowiązań leasingowych	300	325	390
Inne rozliczenia międzyokresowe, razem	2 878	2 121	2 504

NOTA 7

ZAPASY	półrocze / 2004	2003	półrocze / 2003
a) materiały	354	16	217
b) półprodukty i produkty w toku	371	389	1 954
c) produkty gotowe	2 372	2 495	2 530
d) towary	50	15	45
Zapasy, razem	3 147	2 915	4 746

NOTA 8A

NALEŻNOŚCI KRÓTKOTERMINOWE	półrocze / 2004	2003	półrocze / 2003
a) od jednostek powiązanych	580	1 609	2 392
- z tytułu dostaw i usług, o okresie spłaty:	580	14	
- do 12 miesięcy	580	14	
- inne		1 595	2 392
b) należności od pozostałych jednostek	3 833	3 802	6 035
- z tytułu dostaw i usług, o okresie spłaty:	2 495	2 499	3 518
- do 12 miesięcy	2 495	2 499	3 518
- z tytułu podatków, dotacji, ceł, ubezpieczeń społecznych i zdrowotnych oraz innych świadczeń	1 096	1 075	2 289
- inne	242	228	228
Należności krótkoterminowe netto, razem	4 413	5 411	8 427
c) odpisy aktualizujące wartość należności	1 708	1 877	2 627
Należności krótkoterminowe brutto, razem	6 121	7 288	11 054

NOTA 8B

NALEŻNOŚCI KRÓTKOTERMINOWE OD JEDNOSTEK POWIĄZANYCH	półrocze / 2004	2003	półrocze / 2003
a) z tytułu dostaw i usług, w tym:	580	14	
- od jednostek zależnych	580	14	
b) inne, w tym:		1 595	2 392
- od jednostek zależnych		1 595	2 392
Należności krótkoterminowe od jednostek powiązanych netto, razem	580	1 609	2 392
Należności krótkoterminowe od jednostek powiązanych brutto, razem	580	1 609	2 392

NOTA 8C

ZMIANA STANU ODPISÓW AKTUALIZUJĄCYCH WARTOŚĆ NALEŻNOŚCI KRÓTKOTERMINOWYCH	półrocze / 2004	2003	półrocze / 2003
Stan na początek okresu	1 877	2 652	2 652
a) zwiększenia (z tytułu)	90	158	95
- utworzenie	90	158	95
b) zmniejszenia (z tytułu)	259	933	120
- rozwiązanie	259	933	120
Stan odpisów aktualizujących wartość należności krótkoterminowych na koniec okresu	1 708	1 877	2 627

NOTA 8D

NALEŻNOŚCI KRÓTKOTERMINOWE BRUTTO (STRUKTURA WALUTOWA)	półrocze / 2004	2003	półrocze / 2003
a) w walucie polskiej	3 224	7 199	11 054
b) w walutach obcych (wg walut i po przeliczeniu na zł)	2 897	89	
b1. jednostka/waluta 1 / usd	1	3	
tys. zł	3	11	
b2. jednostka/waluta 1 / EUR	637	16	
	2 894	78	
Należności krótkoterminowe, razem	6 121	7 288	11 054

NOTA 8E

NALEŻNOŚCI Z TYTUŁU DOSTAW I USŁUG (BRUTTO) - O POZOSTAŁYM OD DNIA BILANSOWEGO OKRESIE SPŁATY:	półrocze / 2004	2003	półrocze / 2003
a) do 1 miesiąca	1 802	643	628
b) powyżej 1 miesiąca do 3 miesięcy	895	386	1 000
c) powyżej 3 miesięcy do 6 miesięcy	107	76	521
d) powyżej 6 miesięcy do 1 roku	7	148	385
e) powyżej 1 roku	24	1 045	56
f) należności przeterminowane	1 771	1 896	3 460
Należności z tytułu dostaw i usług, razem (brutto)	4 606	4 194	6 050
g) odpisy aktualizujące wartość należności z tytułu dostaw i usług	1 531	1 681	2 532
Należności z tytułu dostaw i usług, razem (netto)	3 075	2 513	3 518

W odniesieniu do należności z tytułu dostaw i usług, normalnym tokiem spłacania należności jest przedział czasowy powyżej 1 miesiąca do 3 miesięcy.

NOTA 8F

NALEŻNOŚCI Z TYTUŁU DOSTAW I USŁUG, PRZETERMINOWANE (BRUTTO) - Z PODZIAŁEM NA NALEŻNOŚCI NIE SPŁACONE W OKRESIE:	półrocze / 2004	2003	półrocze / 2003
a) do 1 miesiąca		178	246
b) powyżej 1 miesiąca do 3 miesięcy		175	168
c) powyżej 3 miesięcy do 6 miesięcy		515	563
d) powyżej 6 miesięcy do 1 roku		312	335
e) powyżej 1 roku	1 771	716	2 148
Należności z tytułu dostaw i usług, przeterminowane, razem (brutto)	1 771	1 896	3 460
f) odpisy aktualizujące wartość należności z tytułu dostaw i usług, przeterminowane	1 531	1 681	2 532
Należności z tytułu dostaw i usług, przeterminowane, razem (netto)	240	215	928

NOTA 10A

KRÓTKOTERMINOWE AKTYWA FINANSOWE	półrocze / 2004	2003	półrocze / 2003
g) środki pieniężne i inne aktywa pieniężne	3 731	2 103	185
- środki pieniężne w kasie i na rachunkach	3 731	2 103	185
Krótkoterminowe aktywa finansowe, razem	3 731	2 103	185

NOTA 10B

PAPIERY WARTOŚCIOWE, UDZIAŁY I INNE KRÓTKOTERMINOWE AKTYWA FINANSOWE (STRUKTURA WALUTOWA)	półrocze / 2004	2003	półrocze / 2003
a) w walucie polskiej	3 731	2 103	185
Papiery wartościowe, udziały i inne krótkoterminowe aktywa finansowe, razem	3 731	2 103	185

NOTA 10E

ŚRODKI PIENIĘŻNE I INNE AKTYWA PIENIĘŻNE (STRUKTURA WALUTOWA)	półrocze / 2004	2003	półrocze / 2003
a) w walucie polskiej	3 731	2 103	185
Środki pieniężne i inne aktywa pieniężne, razem	3 731	2 103	185

NOTA 11

KRÓTKOTERMINOWE ROZLICZENIA MIĘDZYKRESOWE	półrocze / 2004	2003	półrocze / 2003
a) czynne rozliczenia międzykresowe kosztów, w tym:	574	497	1 329
- ubezpieczenia	69	38	54
- projekty	320	319	1 031
- inne	71	18	111
- koszt organizacji kapitału	114	122	133
b) pozostałe rozliczenia międzykresowe, w tym:	116	102	124
- naliczone odsetki od zobowiązań leasingowych	116	102	124
Krótkoterminowe rozliczenia międzykresowe, razem	690	599	1 453

NOTA 13

KAPITAŁ ZAKŁADOWY (STRUKTURA)								
Seria / emisja	Rodzaj akcji	Rodzaj uprzywilejowania akcji	Rodzaj ograniczenia praw do akcji	Liczba akcji	Wartość serii / emisji wg wartości nominalnej	Sposób pokrycia kapitału	Data rejestracji	Prawo do dywidendy (od daty)
imienne	5 głosów na WZA; pierwszeństwo pokrycia w majątku spółki; pierwszeństwo przy wypłacie dywidendy	nie ma		175 196	182 203	gotówka	1996-07-11	1996-01-01

KAPITAŁ ZAKŁADOWY (STRUKTURA)								
Seria / emisja	Rodzaj akcji	Rodzaj uprzywilejowania akcji	Rodzaj ograniczenia praw do akcji	Liczba akcji	Wartość serii / emisji wg wartości nominalnej	Sposób pokrycia kapitału	Data rejestracji	Prawo do dywidendy (od daty)
imienne	pierwszeństwo przy wypłacie dywidendy	nie ma		150	156	gotówka	1996-07-11	1996-01-01
na okaziciela	brak uprzywilejowania	nie ma		2 974 947	3 093 944	gotówka	1996-12-23 1996-07-11	1996-01-01
Liczba akcji, razem				3 150 293				
Kapitał zakładowy, razem					3 276 303			
Wartość nominalna jednej akcji = 1,04 zł								

	Liczba akcji	Liczba głosów	% akcji	% głosów
Cresco Financial Advisors Sp. z o.o.	645 828	645 828	20,50%	16,77%
Marian Mikołajczak	285 980	619 900	9,08%	16,10%
Pictet _Cie	474 196	474 196	15,05%	12,31%
Rafał Berliński	315 029	315 029	10,00%	8,18%
Webster Enterprises Ltd	265 828	265 828	8,44%	6,90%
Pozostali	1 163 432	1 530 296	36,93%	39,74%
Razem	3 150 293	3 851 077	100,00%	100,00%

NOTA 15

KAPITAŁ ZAPASOWY	półrocze / 2004	2003	półrocze / 2003
a) ze sprzedaży akcji powyżej ich wartości nominalnej			23 058
b) utworzony ustawowo	892	892	892
c) utworzony zgodnie ze statutem / umową, ponad wymaganą ustawowo (minimalną) wartość	4 546	4 546	7 900
e) inny (wg rodzaju)			-10 680
- przeniesienie zysku 2001			271
- przeniesienie straty 2002			-11 319
- inny	419	419	368
Kapitał zapasowy, razem	5 857	5 857	21 170

NOTA 16

KAPITAŁ Z AKTUALIZACJI WYCENY	półrocze / 2004	2003	półrocze / 2003
e) inny (wg rodzaju)	241	241	241
- pozostały	241	241	241
Kapitał z aktualizacji wyceny, razem	241	241	241

NOTA 17

POZOSTAŁE KAPITAŁY REZERWOWE (WEDŁUG CELU PRZEZNACZENIA)	półrocze / 2004	2003	półrocze / 2003
- kapitał na umorzenie akcji	3 538	3 538	3 538
- finansowanie inwestycji	4 456	4 456	4 456
Pozostałe kapitały rezerwowe, razem	7 994	7 994	7 994

NOTA 21B

ZMIANA STANU DŁUGOTERMINOWEJ REZERWY NA ŚWIADCZENIA EMERYTALNE I PODOBNE (WG TYTUŁÓW)	półrocze / 2004	2003	półrocze / 2003
b) zwiększenia (z tytułu)	147		
- świadczenia pracownicze	147		
e) stan na koniec okresu	147		

NOTA 21C

ZMIANA STANU KRÓTKOTERMINOWEJ REZERWY NA ŚWIADCZENIA EMERYTALNE I PODOBNE (WG TYTUŁÓW)	półrocze / 2004	2003	półrocze / 2003
a) stan na początek okresu	334	1 272	1 272
- rezerwa na na koszty niepodatkowe	6	805	805
- rezerwa na odprawy	22	71	71
- rezerwa na niewykorzystane urlopy	231	246	246
- rezerwa na premie i nagrody	83	128	128
- rezerwa na wynagrodzenia	-8	22	22
- rezerwa na szkolenia			
b) zwiększenia (z tytułu)	226	393	26
- rezerwa na na koszty niepodatkowe		6	
- rezerwa na odprawy	209	41	
- rezerwa na premie i nagrody	11	84	
- rezerwa na niewykorzystane urlopy	6	221	
- rezerwa na wynagrodzenia		41	26
c) wykorzystanie (z tytułu)	92	752	308
- rezerwa na na koszty niepodatkowe	0	527	180
- rezerwa na odprawy	9	85	40
- rezerwa na niewykorzystane urlopy	1	56	58
- rezerwa na premie i nagrody	74	35	30
- rezerwa na szkolenia	3		
- rezerwa na wynagrodzenia		49	
- rezerwa umowy cywilno prawne	5		
d) rozwiązanie (z tytułu)	131	579	153
- rezerwa na na koszty niepodatkowe	0	282	
- rezerwa na odprawy		3	22
- rezerwa na niewykorzystane urlopy	108	180	131
- rezerwa na premie i nagrody	11	92	
- rezerwa na wynagrodzenia	11	22	
- rezerwa na szkolenia	1		
e) stan na koniec okresu	337	334	837

NOTA 21E

ZMIANA STANU POZOSTAŁYCH REZERW KRÓTKOTERMINOWYCH (WG TYTUŁÓW)	półrocze / 2004	2003	półrocze / 2003
a) stan na początek okresu	2 062	1 484	1 484
- badanie bilansu	36	36	36
- odsetki bankowe	453	1 164	1 164
- zobowiązania		190	190
- rezerwa na odsetki od zobowiązań	343		
- użytkowanie wieczyste	1 230	58	58
- przyszłe koszty		36	36
b) zwiększenia (z tytułu)	681	3 609	1 331
- badanie bilansu	31	65	20
- odsetki bankowe	280	1 913	1 294
- zobowiązania	236		
- rezerwa na odsetki od zobowiązań	134	343	
- użytkowanie wieczyste		1 288	17
c) wykorzystanie (z tytułu)	955	2 796	71
- badanie bilansu	21	20	36
- zobowiązania	200		
- odsetki bankowe	734	2 624	
- użytkowanie wieczyste		116	
- przyszłe koszty		36	35
d) rozwiązanie (z tytułu)	10	235	141
- zobowiązania			141
- badanie bilansu	10	45	
- zobowiązania - reklasyfikacja		190	
e) stan na koniec okresu	1 778	2 062	2 603

NOTA 22A

ZOBOWIĄZANIA DŁUGOTERMINOWE	półrocze / 2004	2003	półrocze / 2003
f) wobec pozostałych jednostek	11 166	10 947	18 370
- kredyty i pożyczki			8 939
- z tytułu emisji dłużnych papierów wartościowych			7 292
- umowy leasingu finansowego	1 920	1 701	2 139
- wierzytelności przejęte przez Cresco	9 246	9 246	
Zobowiązania długoterminowe, razem	11 166	10 947	18 370

NOTA 22B

ZOBOWIĄZANIA DŁUGOTERMINOWE, O POZOSTAŁYM OD DNIA BILANSOWEGO OKRESIE SPŁATY	półrocze / 2004	2003	półrocze / 2003
a) powyżej 1 roku do 3 lat	10 459	10 078	16 623
b) powyżej 3 do 5 lat	707	799	936
c) powyżej 5 lat		70	811
Zobowiązania długoterminowe, razem	11 166	10 947	18 370

NOTA 22C

ZOBOWIĄZANIA DŁUGOTERMINOWE (STRUKTURA WALUTOWA)	półrocze / 2004	2003	półrocze / 2003
a) w walucie polskiej	9 246	9 304	16 362
b) w walutach obcych (wg walut i po przeliczeniu na zł)	1 920	1 643	2 008
b1. jednostka/waluta 1 / eur		1	11
tys. zł		5	50
b1. jednostka/waluta 1 / USD	391	438	502
tys. zł	1 467	1 638	1 958
b1. jednostka/waluta 1 /CHR	152		
tys. zł	453		
Zobowiązania długoterminowe, razem	11 166	10 947	18 370

NOTA 23A

ZOBOWIĄZANIA KRÓTKOTERMINOWE	półrocze / 2004	2003	półrocze / 2003
f) wobec pozostałych jednostek	6 255	17 958	25 004
- kredyty i pożyczki, w tym:		13 915	11 871
- z tytułu emisji dłużnych papierów wartościowych			2 308
- z tytułu dywidend			0
- inne zobowiązania finansowe, w tym:	505	472	652
- z tytułu dostaw i usług, o okresie wymagalności:	4 506	2 847	7 677
- do 12 miesięcy	4 506	2 847	7 677
- powyżej 12 miesięcy			0
- zaliczki otrzymane na dostawy			0
- zobowiązania wekslowe			0
- z tytułu podatków, ceł, ubezpieczeń i innych świadczeń	819	318	1 387
- z tytułu wynagrodzeń	274	212	924
- inne (wg tytułów)	151	194	185
- długoterminowe zob. z tytułu pożyczek	141	141	118
- rozrachunki z tytułu ubezpieczeń	9	14	
- rozrachunki z tytułu wynagrodzeń			9
- pozostałe rozrachunki		17	27
- rozrachunki z prac. z tyt zaliczek na delegacje	1	22	31
g) fundusze specjalne (wg tytułów)	330	255	335
- ZFSS	330	255	335
Zobowiązania krótkoterminowe, razem	6 585	18 213	25 339

NOTA 23B

ZOBOWIĄZANIA KRÓTKOTERMINOWE (STRUKTURA WALUTOWA)	półrocze / 2004	2003	półrocze / 2003
a) w walucie polskiej	4 895	17 311	24 380
b) w walutach obcych (wg walut i po przeliczeniu na zł)	1 690	902	959
b1. jednostka/waluta 1 / EUR	256	99	85
tys. zł	1 171	461	378
b2. jednostka/waluta 1/ USD	114	100	133
tys. zł	427	374	518
b3. jednostka/waluta 1/ GBP		1	
tys. zł		3	
b4. jednostka/waluta 1/ DKK	105		105
tys. zł	64		63
b5. jednostka/waluta 1/ CHF	9		
tys. zł	28		
pozostałe waluty w tys. zł		64	
Zobowiązania krótkoterminowe, razem	6 585	18 213	25 339

NOTA 24B

INNE ROZLICZENIA MIĘDZYKRESOWE	półrocze / 2004	2003	półrocze / 2003
a) bierne rozliczenia międzykresowe kosztów		236	
- krótkoterminowe (wg tytułów)		236	
- faktury zakupowe		236	
Inne rozliczenia międzykresowe, razem		236	

NOTA 25

Sposób obliczenia wartości księgowej na jedną akcję:
 $3.791 \text{ tyś} / 3.150.293 \text{ akcje} = 1,20$

NOTY OBJAŚNIAJĄCE DO SKONSOLIDOWANEGO RACHUNKU ZYSKÓW I STRAT

NOTA 27A

PRZYCHODY NETTO ZE SPRZEDAŻY PRODUKTÓW (STRUKTURA RZECZOWA - RODZAJE DZIAŁALNOŚCI)	półrocze / 2004	półrocze / 2003
- wyrobów	5 167	5 418
- w tym: od jednostek powiązanych		15
- usługi	3 520	1 283
- w tym: od jednostek powiązanych		588
- usługi działalności pomocniczej	904	
- w tym: od jednostek powiązanych	3	
Przychody netto ze sprzedaży produktów, razem	9 591	6 701
- w tym: od jednostek powiązanych	3	603

NOTA 27B

PRZYCHODY NETTO ZE SPRZEDAŻY PRODUKTÓW (STRUKTURA TERYTORIALNA)	półrocze / 2004	półrocze / 2003
a) kraj	6 614	6 701
- w tym: od jednostek powiązanych	3	603
b) eksport	2 977	
Przychody netto ze sprzedaży produktów, razem	9 591	6 701
- w tym: od jednostek powiązanych	3	603

NOTA 28A

PRZYCHODY NETTO ZE SPRZEDAŻY TOWARÓW I MATERIAŁÓW (STRUKTURA RZECZOWA - RODZAJE DZIAŁALNOŚCI)	półrocze / 2004	półrocze / 2003
- towary i materiały	128	136
Przychody netto ze sprzedaży towarów i materiałów, razem	128	136

NOTA 28B

PRZYCHODY NETTO ZE SPRZEDAŻY TOWARÓW I MATERIAŁÓW (STRUKTURA TERYTORIALNA)	półrocze / 2004	półrocze / 2003
a) kraj	128	136
Przychody netto ze sprzedaży towarów i materiałów, razem	128	136

NOTA 29

KOSZTY WEDŁUG RODZAJU	półrocze / 2004	półrocze / 2003
a) amortyzacja	1 543	2 428
b) zużycie materiałów i energii	250	332
c) usługi obce	4 646	2 963
d) podatki i opłaty	74	142
e) wynagrodzenia	2 412	2 692
f) ubezpieczenia społeczne i inne świadczenia	491	498
g) pozostałe koszty rodzajowe (z tytułu)	1 889	398
Koszty według rodzaju, razem	11 305	9 453
Zmiana stanu zapasów, produktów i rozliczeń międzykresowych	-1 862	-121
Koszty sprzedaży (wielkość ujemna)	-695	-622

KOSZTY WEDŁUG RODZAJU	półrocze / 2004	półrocze / 2003
Koszty ogólnego zarządu (wielkość ujemna)	-2 381	-4 597
Koszt wytworzenia sprzedanych produktów	6 367	4 113

NOTA 30

INNE PRZYCHODY OPERACYJNE	półrocze / 2004	półrocze / 2003
a) rozwiązane rezerwy (z tytułu)	645	538
- przyszłe koszty	247	538
- na wyroby	263	
- niewyk urlopy i inne	135	
b) pozostałe, w tym:	190	44
- inne	142	44
- koszty refaktur	48	
Inne przychody operacyjne, razem	835	582

NOTA 31

INNE KOSZTY OPERACYJNE	półrocze / 2004	półrocze / 2003
a) utworzone rezerwy (z tytułu)	90	
- należności	90	
b) pozostałe, w tym:	523	228
- darowizny	17	3
- likwidacja materiałów	289	
- pozostałe	217	225
Inne koszty operacyjne, razem	613	228

NOTA 32B

PRZYCHODY FINANSOWE Z TYTUŁU ODSETEK	półrocze / 2004	półrocze / 2003
b) pozostałe odsetki	28	4
- od pozostałych jednostek	28	4
Przychody finansowe z tytułu odsetek, razem	28	4

NOTA 32C

INNE PRZYCHODY FINANSOWE	półrocze / 2004	półrocze / 2003
a) dodatnie różnice kursowe	37	55
- zrealizowane	28	55
- niezrealizowane	9	
c) pozostałe, w tym:	1 541	
- umorzenie kredytu	1 541	
Inne przychody finansowe, razem	1 578	55

NOTA 33A

KOSZTY FINANSOWE Z TYTUŁU ODSETEK	półrocze / 2004	półrocze / 2003
a) od kredytów i pożyczek		1 312
- dla innych jednostek		1 312
b) pozostałe odsetki	646	148
- dla innych jednostek	646	148
Koszty finansowe z tytułu odsetek, razem	646	1 460

NOTA 33B

INNE KOSZTY FINANSOWE	półrocze / 2004	półrocze / 2003
a) ujemne różnice kursowe, w tym:	86	10
- zrealizowane	85	10
- niezrealizowane	1	
c) pozostałe, w tym:	123	91
- prowizje od kredytów		6
- odsetkowe części rat leasingowych	68	31
- koszty organizacji kapitału	55	54
Inne koszty finansowe, razem	209	101

NOTA 37A

PODATEK DOCHODOWY BIEŻĄCY	półrocze / 2004	półrocze / 2003
1. Zysk (strata) brutto (skonsolidowany)	-812	-4 530
2. Korekty konsolidacyjne	14 620	201
3. Różnice pomiędzy zyskiem (strata) brutto a podstawą opodatkowania podatkiem dochodowym (wg tytułów)	5 548	-1 468
3.1. Przychody nieopodatkowane	-286	-892
- rozwiązanie rezerw pozostałych	324	-23
- rozwiązanie rezerwy na należności	23	-120
- rozwiązanie rezerwy na niewykorzystane urlopy	34	-157
- rozwiązanie rezerwy na f-ry korygujące	-172	
- odsetki naliczone	273	
- rozwiązanie rezerwy na wyroby	263	
- sprzedaż akcji własnych skupionych z rynku	-1 595	
- rezerwa na faktury korygujące		25
- rozwiązanie rezerwy na różnice w cenach		-90
- rozwiązanie rezerwy na wyroby do likwidacji		-155
- rozwiązanie rezerwy na nal. podatkowe		-18
- rozwiązanie rezerwy na odprawy		-3
- odsetki od pożyczki		-351
- fakturowane zaliczki	564	
2.2 Koszty nie stanowiące kosztów uzyskania przychodu	5 834	-2 360
- odsetki wymagalne	-273	-1 437

PODATEK DOCHODOWY BIEŻĄCY	półrocze / 2004	półrocze / 2003
- amortyzacja leasing	-201	-511
- odpisy ZFSS	-54	-74
- pozostałe	-117	-35
- PFRON	-31	-37
- odsetki budżetowe	-3	-15
- rezerwa na odprawy	-191	-3
- darowizna	-17	-3
- koszty uzgodnień sald	-10	-2
- delegacje	-9	-1
- amortyzacja powyżej 10.000 EURO	-1	
- rozwiązanie rezerwy na urlopy	1	
- rezerwa na f-ry korygujące	109	16
- rozwiązanie rezerwy na premie i nagrody	75	30
- rezerwa na urlopy	-5	33
- nadwyżka amortyzacji podatkowej nad bilansową	172	771
- rozwiązanie rezerwy na koszty	192	
- rezerwa na należności	-90	
- rozwiązanie rezerwy na umowy cywilne	3	
- rezerwa na premie	-11	
- rezerwa na towary	-499	
-odpis aktualizacyjny	-1 851	
- nie wypłacone umowy cywilne	-19	
- odsetki od nakazów i ugod	-50	
- rezerwa na odsetki handlowe	-134	
- sprzedaż akcji własnych skupionych z rynku	8 916	
- koszt umów leasingowych	-68	
- rezerwa na wyroby		-388
- amortyzacja prac redakcyjnych		-227
- reprezentacja i reklama		-254
- pozostałe opłaty		-35
- rezerwa na wynagrodzenia		-27
- rezerwa na badanie bilansu		-20
- rozwiązanie rezerwy na badanie bilansu		36
- rozwiązanie rezerwy na odprawy		40
- spisane RMK		150
- podatek od nieruchomości		-16
- odsetki od pożyczki		-351

NOTA 39

ZYSK (STRATA) NETTO	półrocze / 2004	półrocze / 2003
a) zysk (strata) netto jednostki dominującej	1	-3 630
b) zyski (straty) netto jednostek zależnych	-813	-1 101
e) korekty konsolidacyjne	14 620	201
Zysk (strata) netto	13 808	-4 530

NOTA 40

Sposób obliczenia zysku (straty) netto na jedną akcję zwykłą: zysk (strata) netto (zanualizowany) / średnia ważona liczba akcji zwykłych

30.06.2003

Strata za pierwsze półrocze 2002 - 7.176tyś zł

Strata za 2002 r. - 19.772 tyś zł

Wynik netto za II połowę 2002 = - 19.772 tyś zł - (-7.176) tyś zł = -12.596 tyś zł

Strata netto I połowa 2003 - 4.530 tyś zł.

Zanualizowany wynik netto = - 12.596 tyś zł + (-4,530) tys zł = -17.126 tys zł

30.06.2004

Strata za pierwsze półrocze 2003 -4.530 tyś zł

Strata za 2003 r. - 1.489 tyś zł

Wynik netto za II połowę 2003 = - 1.489 tyś zł - (-4.530) tyś zł = 3.041 tyś zł

Zysk netto I połowa 2004 - 13.808 tyś zł.

Zanualizowany wynik netto = 3.041 tyś zł + 13.808 tys zł = 16.849 tys zł

NOTY OBJAŚNIAJĄCE DO SKONSOLIDOWANEGO RACHUNKU PRZEPŁYWÓW PIENIĘŻNYCH

Działalność operacyjna obejmuje:

- opracowywanie, publikację i sprzedaż wydawnictw kartograficznych,
- opracowywanie, publikację i sprzedaż pomocy dydaktycznych oraz geograficznych baz danych
- opracowywanie, publikację i sprzedaż geograficznych baz danych.

Działalność inwestycyjna polega na nabywaniu oraz sprzedaży:

- składników rzeczowego majątku trwałego
- wartości niematerialnych i prawnych
- papierów wartościowych
- akcji i udziałów

Niezgodności pomiędzy bilansowymi zmianami stanu oraz zmianami stanu wykazanymi w rachunku przepływów

pieniężnych.

1. zmiana stanu rezerw	
Zmiana stanu rezerw	281
korekty o:	-455
Rezerwa na odsetki od kredytu	455
Rezerwy po korektach	-174
2. zmiana stanu zapasów	
Zmiana stanu zapasów	232
korekty o:	0
zapasy po korektach	232
3. zmiana stanu należności	
Zmiana stanu należności	998
korekty o:	2 164
Kompensata należności z kredytem	2 164
należności po korektach	1 166
4. zmiana stanu zobowiązań krótkoterminowych	
Zmiana zobowiązań krótkoterminowych	11 629
korekty o:	16 045
kredyty bankowe	13 915
należności rozliczone z kredytem	2 164
zmiana stanu zobowiązań z tytułu leasingu	34
zmiana stanu zobowiązań krótkoterminowych po korektach	4 417
5. zmiana stanu rozliczeń międzyokresowych	
rozliczenia międzyokresowe czynne	848
rozliczenia międzyokresowe bierne	236
korekty o:	120
przesunięcie wartości prac redakcyjnych z RMK do WNiP	100
inne	20
Zmiana stanu rozliczeń międzyokresowych	1204

Wykaz pozostałych korekt przepływów z działalności operacyjnej poz. A II.11**Tytuł korekty**

Odpisy aktualizujące towary	11
Umorzone odsetki	-640
Towary przekazane na cele reklamy	-11
Różnice z wyceny leasingu	12
Przychody z tytułu rozwiązania rezerw	-67
Inne	45
Razem	650

SPRAWOZDAWCZOŚĆ WEDŁUG SEGMENTÓW BRANŻOWYCH I GEOGRAFICZNYCH

Podział działalności według segmentów branżowych jest podstawowym podziałem sprawozdawczym. Grupa działa w dwóch głównych segmentach branżowych. Jeden z to działalność w zakresie wydawnictw kartograficznych, a drugi to segment usług i technologii GIS. Segmenty te zostały ulokowane w dwóch podmiotach działających w ramach grupy kapitałowej, a mianowicie jednostką dominującą PPWK S.A. oraz jednostką zależną PPWK Inwestycje sp. z o.o. Pozostałe jednostki grupy kapitałowej prowadzą działalność pomocniczą wobec ww., która nie spełnia definicji segmentu sprawozdawczych wg MSR. Grupa stosuje w poniższym sprawozdaniu zasady rachunkowości takie jak w skonsolidowanym sprawozdaniu finansowym. Niealokowane pozycje przychodów i kosztów to odsetki, koszty sprzedaży i ogólnego zarządu oraz sprzedaż inwestycji i aktywów trwałych.

SEGMENTY półrocze 2004		wydawnictwa kartograficzne	segment usług i technologii GIS	wyłączenia	RAZEM SKONSOLIDOWANE
1.	Przychody segmentu (sprzedaż klientom zewnętrznym)	6 099	3 620		9 719
2.	Przychody segmentu (sprzedaż innym segmentom)	403	759	1 162	0
3.	Przychody segmentu ogółem	6 502	4 379	1 162	9 719
4.	Koszty segmentu (sprzedaż klientom zewnętrznym)	3 560	2 343		5 904
5.	Koszty segmentu (sprzedaż innym segmentom)	467	695	607	554
6.	Koszt segmentu ogółem	4 027	3 038	607	6 458
7.	Udział segmentu w wyniku finansowym jednostek podporządkowanych wycenianych metodą praw własności	0	0		0
8.	Wynik finansowy segmentu	2 474	1 341		3 261
9.	Przychody (nieprzypisane segmentom)				15 793
10.	Koszty (nieprzypisane segmentom)				5 245
11.	Wynik finansowy netto				13 808

SEGMENTY półrocze 2003		wydawnictwa kartograficzne	segment usług i technologii GIS	wyłączenia	RAZEM SKONSOLIDOWANE
1.	Przychody segmentu (sprzedaż klientom zewnętrznym)	5 824	76		5 900
2.	Przychody segmentu (sprzedaż innym segmentom)	845	922	830	937
3.	Przychody segmentu ogółem	6 669	998	830	6 837
4.	Koszty segmentu (sprzedaż klientom zewnętrznym)	2 708	-247		2 462
5.	Koszty segmentu (sprzedaż innym segmentom)	922	845	0	1 767
6.	Koszt segmentu ogółem	3 630	598	0	4 229
7.	Udział segmentu w wyniku finansowym jednostek podporządkowanych wycenianych metodą praw własności	0	0		0
8.	Wynik finansowy segmentu	3 039	400		2 609
9.	Przychody (nieprzypisane segmentom)				662
10.	Koszty (nieprzypisane segmentom)				7 801
11.	Wynik finansowy netto				-4 530

SEGMENTY półrocze 2004		wydawnictwa kartograficzne	segment usług i technologii GIS	wyłączenia	RAZEM SKONSOLIDOWANE
1.	Aktywa segmentu	23 198	11 698	11 727	23 170
2.	Inwestycje w jednostkach podporządkowanych	287	0	0	287
3.	Aktywa nieprzypisane				0
4.	Aktywa ogółem	23 484	11 698	11 727	23 456
5.	Pasywa segmentu	25 787	9 395	11 727	23 456
6.	Pasywa nieprzypisane				0
7.	Pasywa ogółem	25 787	9 395	11 727	23 456
8.	Nakłady inwestycyjne	631	262	0	893
9.	Amortyzacja	1 052	552	62	1 543

SEGMENTY 2003		wydawnictwa kartograficzne	segment usług i technologii GIS	wyłączenia	RAZEM SKONSOLIDOWANE
1.	Aktywa segmentu	34 307	25 299	38 451	21 154
2.	Inwestycje w jednostkach podporządkowanych	0	0	0	0
3.	Aktywa nieprzypisane				0
4.	Aktywa ogółem	34 307	25 299	38 451	21 154
5.	Pasywa segmentu	39 365	20 241	38 451	21 154
6.	Pasywa nieprzypisane				0
7.	Pasywa ogółem	39 365	20 241	38 451	21 154
8.	Nakłady inwestycyjne	60	0	0	60
9.	Amortyzacja	3 877	1 090	398	4 570

SEGMENTY półrocze 2003		wydawnictwa kartograficzne	segment usług i technologii GIS	wyłączenia	RAZEM SKONSOLIDOWANE
1.	Aktywa segmentu	43 291	23 192	35 755	30 728
2.	Inwestycje w jednostkach podporządkowanych	0	0	0	0
3.	Aktywa nieprzypisane				0
4.	Aktywa ogółem	43 291	23 192	35 755	30 728
5.	Pasywa segmentu	46 450	20 034	35 755	30 728
6.	Pasywa nieprzypisane				0
7.	Pasywa ogółem	46 450	20 034	35 755	30 728
8.	Nakłady inwestycyjne	19	0	0	19
9.	Amortyzacja	2 178	633	212	2 600

B. DODATKOWE NOTY OBJAŚNIAJĄCE

Nota nr 1

W okresie sprawozdawczym nie dokonano inwestycji w papiery wartościowe wymienione w art. 3 ust. 3 ustawy z dnia 21 sierpnia 1997 Prawo o publicznym obrocie papierami wartościowymi (Dz. U. Nr 118, poz. 754 z późn. zm.) oraz inne prawa pochodne, jak również nie była stroną transakcji terminowych w okresie sprawozdawczym.

Emitent posiada należności z tytułu odsetek od pożyczki, wykazane w krótkoterminowych aktywach finansowych w pozycji udzielone pożyczki i wycenione w wartości wymagającej zapłaty 2 361 tys. zł.. Na początek okresu odsetki te miały wartość 2 463 tys. zł.

Nota nr 2

W okresie sprawozdawczym nie wystąpiły pozycje pozabilansowe, w szczególności zobowiązania warunkowe, ani nie udzielono gwarancji i poręczeń innym podmiotom.

Nota nr 3

Emitent ani jednostka konsolidowana nie posiadają zobowiązań wobec budżetu państwa i jednostek samorządu terytorialnego z tytułu uzyskania prawa własności budynków lub budowli.

Nota nr 4

W okresie sprawozdawczym emitent ani jednostka konsolidowana nie uzyskały przychodów i nie poniosły kosztów tytułem zaniechanej działalności w okresie sprawozdawczym, nie przewiduje zaniechania działalności w następujących latach.

Nota nr 5

Grupa w okresie sprawozdawczym nie ponosiła kosztów wytworzenia środków trwałych w budowie ani środków trwałych na własne potrzeby.

Nota nr 6

W okresie sprawozdawczym grupa kapitałowa poniosła nakłady inwestycyjne na zakup:

-	maszyny i urządzenia	351 tys. zł
-	środki transportu	249 tys. zł
-	Pozostałe	1 tys. zł
-	Oprogramowanie	292 tys. zł
Razem nakłady inwestycyjne		893 tys. zł

Nie są planowane nakłady inwestycyjne na najbliższy rok działalności Grupy Kapitałowej.

Nota nr 7

Emitent sporządza sprawozdanie skonsolidowane.

Jednostki wchodzące w skład grupy kapitałowej:

1.	Polskie Przedsiębiorstwo Wydawnictw Kartograficznych S.A.	jednostka dominująca
2.	PPWK Inwestycje Sp. z o.o.	jednostka zależna
3.	Warszawska Drukarnia Akcydensowa S.A. w upadłości	jednostka stowarzyszona
4.	Mappa Sp. z o.o. w likwidacji	jednostka stowarzyszona
5.	PPWK Inwestycje spółka z ograniczoną odpowiedzialnością Spółka Jawna	jednostka zależna
6.	PPWK Cirrus Sp. z o.o.	jednostka zależna
7.	Polska Kompania Dystrybucyjna Sp. z o.o.	jednostka zależna
8.	Bona Fede Inwestycje Sp. z o.o.	jednostka współzależna
9.	KVK Inwestycje Sp. z o.o.	jednostka współzależna
10.	DUM Inwestycje Sp. z o.o.	jednostka współzależna

Dane liczbowe dotyczące jednostek powiązanych.

PPWK Inwestycje Sp. z o.o.,

siedziba: ul. Solec 18/20, 00-410 Warszawa

KRS 0000032325 Sąd Rejonowy dla m. St. Warszawy w Warszawie, XIX Wydział Gospodarczy Krajowego Rejestru Sądowego

przedmiot działalności :

- działalność produkcyjna,
- usługowa, handlowa
- w szczególności w zakresie opracowania, wydawania i reprodukcji wydawnictw kartograficznych

rodzaj powiązania	jednostka zależna
- posiadane udziały	100 %
- kwota przychodów netto ze sprzedaży towarów i produktów	4.379 tys. zł
- przychody z tytułu operacji finansowych	31 tys. zł
- suma bilansowa na koniec okresu sprawozdawczego	7.895 tys. zł
- kwota wzajemnych należności	1.821 tys. zł
- kapitał własny	2.058 tys. zł
- aktywa trwałe	3.506 tys. zł
- kwota wzajemnych zobowiązań	91 tys. zł
- przychody z wzajemnych transakcji	775 tys. zł
- koszty z wzajemnych transakcji	438 tys. zł

Konsolidacją nie zostały objęte następujące spółki z grupy:

1/ Warszawska Drukarnia Akcydensowa S.A. w upadłości

rodzaj powiązania	jednostka stowarzyszona
- posiadane udziały	40 %
- kwota przychodów netto ze sprzedaży towarów i produktów	1.227 tys. zł
- przychody z tytułu operacji finansowych	21 tys. zł
- suma bilansowa na koniec okresu sprawozdawczego	3.528 tys. zł
- kapitał własny	-1.335 tys. zł
- aktywa trwałe	718 tys. zł
- przeciętne zatrudnienie w okresie sprawozdawczym	7
- kwota wzajemnych należności	0
- kwota wzajemnych zobowiązań	0
- przychody z wzajemnych transakcji	0
- koszty z wzajemnych transakcji	0

Ww. dane są danymi na 31.12.2003r.. Na 30.06.2004r. brak danych od syndyka.

2/ Mappa Sp. z o.o. w likwidacji

rodzaj powiązania	jednostka stowarzyszona
- posiadane udziały	50 %
- kwota przychodów netto ze sprzedaży towarów i produktów	0 tys. zł
- przychody z tytułu operacji finansowych	0 tys. zł
- suma bilansowa na koniec okresu sprawozdawczego	250 tys. zł
- kapitał własny	249 tys. zł
- aktywa trwałe	200 tys. zł
- przeciętne zatrudnienie w okresie sprawozdawczym	0
- kwota wzajemnych należności	100 tys. zł.
- kwota wzajemnych zobowiązań	0
- przychody z wzajemnych transakcji	0
- Koszty z wzajemnych transakcji	0

3/ PPWK Inwestycje spółka z ograniczoną odpowiedzialnością Spółka Jawna

rodzaj powiązania	jednostka zależna
- posiadane udziały	100 %
- kwota przychodów netto ze sprzedaży towarów i produktów	0 tys. zł
- przychody z tytułu operacji finansowych	0 tys. zł
- suma bilansowa na koniec okresu sprawozdawczego	26 tys. zł
- kapitał własny	tys. zł
- aktywa trwałe	tys. zł
- przeciętne zatrudnienie w okresie sprawozdawczym	0
- kwota wzajemnych należności	0
- kwota wzajemnych zobowiązań	0
- przychody z wzajemnych transakcji	0
- Koszty z wzajemnych transakcji	0

Ww. dane są danymi na 31.12.2003r.. Na 30.06.2004r. brak danych

4/ PPWK Cirrus Sp. z o.o.

rodzaj powiązania	jednostka zależna
- posiadane udziały	100 %
- kwota przychodów netto ze sprzedaży towarów i produktów	0 tys. zł
- przychody z tytułu operacji finansowych	0 tys. zł
- suma bilansowa na koniec okresu sprawozdawczego	20 tys. zł
- kapitał własny	20 tys. zł
- aktywa trwałe	19,5 tys. zł
- przeciętne zatrudnienie w okresie sprawozdawczym	0
- kwota wzajemnych należności	0
- kwota wzajemnych zobowiązań	0
- przychody z wzajemnych transakcji	0
- koszty z wzajemnych transakcji	0

Do końca okresu sprawozdawczego Spółka nie rozpoczęła działalności

5/ Polska Kompania Dystrybucyjna Sp. z o.o.

rodzaj powiązania	jednostka zależna
- posiadane udziały	100 %
- kwota przychodów netto ze sprzedaży towarów i produktów	177 tys. zł
- przychody z tytułu operacji finansowych	0 tys. zł
- suma bilansowa na koniec okresu sprawozdawczego	701 tys. zł
- kapitał własny	-483 tys. zł
- aktywa trwałe	0 tys. zł
- przeciętne zatrudnienie w okresie sprawozdawczym	11
- kwota wzajemnych należności	0
- kwota wzajemnych zobowiązań	563 tys. zł
- przychody z wzajemnych transakcji	171 tys. zł
- koszty z wzajemnych transakcji	61 tys. zł

6/ Bona Fede Inwestycje Sp. z o.o.

rodzaj powiązania	jednostka współzależna
- posiadane udziały	0 %
- kwota przychodów netto ze sprzedaży towarów i produktów	0 tys. zł
- przychody z tytułu operacji finansowych	0 tys. zł
- suma bilansowa na koniec okresu sprawozdawczego	2 tys. zł

9/ KVK Inwestycje Sp. z o.o.

rodzaj powiązania	jednostka współzależna
- posiadane udziały	0 %
- kwota przychodów netto ze sprzedaży towarów i produktów	0 tys. zł
- przychody z tytułu operacji finansowych	0 tys. zł
- suma bilansowa na koniec okresu sprawozdawczego	1 tys. zł

10/ DUM Inwestycje Sp. z o.o.

rodzaj powiązania	jednostka współzależna
- posiadane udziały	0 %
- kwota przychodów netto ze sprzedaży towarów i produktów	0 tys. zł
- przychody z tytułu operacji finansowych	25 tys. zł
- suma bilansowa na koniec okresu sprawozdawczego	28 tys. zł

Nie miała miejsca zmiana składu jednostek podlegających konsolidacji i wycenie praw w okresie objętym skonsolidowanym sprawozdaniem finansowym i porównywalnymi danymi finansowymi.

Wyłączenie z konsolidacji następuje na mocy art. 58 ust. 1 pkt 1 Ustawy o rachunkowości z dnia 29 września 1994 r., tj. dane finansowe tych jednostek są nieistotne dla rzetelnego i jasnego przedstawienia sytuacji majątkowej i finansowej oraz wyniku finansowego PPWK S.A.

Nota nr 8

W okresie sprawozdawczym nie dokonano wspólnych przedsięwzięć gospodarczych z jednostkami zależnymi.

Nota nr 9

30.06.2003	PPWK S.A.	PPWK Inwestycje	razem
zarząd, administracja i finanse	22	5	27
Redakcje map i produkcja	44	24	68
pracownicy sprzedaży i marketingu	23	1	24
ogółem zatrudnienie	89	30	119

30.06.2004

	PPWK S.A.	PPWK Inwestycje	razem
zarząd i administracja	17,5	5,1	22,6
Redakcje map i produkcja	16,6	28,3	44,9
pracownicy sprzedaży	26	3	29
ogółem zatrudnienie	60,1	36,4	96,4

Nota nr 10

Wynagrodzenie, łącznie z wynagrodzeniem z zysku, wypłacone lub należne członkom zarządu i organom nadzorczym w okresie sprawozdawczym w Grupie Kapitałowej PPWK S.A.

- wynagrodzenia członków zarządu	308 tys. zł
- wynagrodzenie rady nadzorczej	67 tys. zł

Nota nr 11

W okresie sprawozdawczym osoby zarządzające i nadzorujące, ich współmałżonkowie, krewni i powinowaci nie posiadały zobowiązań wobec PPWK S.A. lub przedsiębiorstw od niego zależnych, współzależnych i stowarzyszonych, z tytułu kredytów, pożyczek, gwarancji lub wypłaconych zaliczek, poręczeń lub innych umów zobowiązujących do świadczeń na rzecz Spółki.

Nota nr 12

Nie wystąpiły znaczące zdarzenia, dotyczące lat ubiegłych, ujęte w sprawozdaniu finansowym za okres sprawozdawczy.

Nota nr 13

Nie wystąpiły istotne zdarzenia po dniu bilansowym, które nie zostały ujęte w sprawozdaniu.

Nota nr 14

Poprzednikiem prawnym emitenta było Państwowe Przedsiębiorstwo Wydawnictw Kartograficznych im. E. Romera. W dniu 25.05.1992 roku PPWK S.A. na podstawie umowy ze Skarbem Państwa reprezentowanym przez Ministra Gospodarki Przestrzennej i Budownictwa przejęło mienie zlikwidowanego Państwowego Przedsiębiorstwa w odpłatne użytkowanie (do spłaty w ciągu 10 lat) aktem notarialnym Rep. A8215/96 z dnia 16.12.1996 dokonano zmiany umowy leasingu na umowę sprzedaży przedsiębiorstwa i ustanowienia hipoteki. Cena sprzedaży przedsiębiorstwa została ustanowiona na 2 600 tys. zł to jest kwotę odpowiadającą wartości określonej w umowie leasingu. Na poczet ceny została zaliczona kwota 1 005 tys. zł wpłacona tytułem spłaty rat kapitałowych w wykonaniu umowy leasingu, co stanowi 42,5 % wartości przedsiębiorstwa. Pozostała część ceny tj. kwota 1.495 tys. zł została spłacona w 23 równych ratach po 65 tys. zł każda, płatnych kwartalnie wraz z oprocentowaniem równym 0,5 stopy oprocentowania kredytu refinansowego.

Nota nr 15

Skumulowana średnioważona stopa inflacji z okresu ostatnich 3 lat działalności grupy nie przekroczyła 100% dlatego nie sporządzono sprawozdania finansowego skorygowanego o wpływ inflacji.

Nota nr 16

W okresie sprawozdawczym dokonano zmian danych porównywalnych z uwagi na zmiany prezentacji danych w sprawozdaniu finansowym, o których mowa w pkt. 17 oraz w związku z wykazaniem przyszłych zobowiązań finansowych z tytułu zawartych umów leasingowych.

Nota nr 17

W okresie sprawozdawczym miały miejsce zmiany zasad rachunkowości w PPWK S.A. w zakresie wykazania przyszłych zobowiązań finansowych z tytułu zawartych umów leasingowych, które to zmiany nie miały wpływu na wynik finansowy i kapitały własne, natomiast spowodowały wzrost sumy bilansowej w pozycjach zobowiązania długoterminowe, zobowiązania krótkoterminowe oraz długoterminowe i krótkoterminowe rozliczenia międzyokresowe w aktywach zgodnie z poniższym:

Pozycja sprawozdania / kwota zmiany	30.06.2003 r.	31.12.2003 r.	30.06.2004 r.
Rozliczenia międzyokresowe długoterminowe	390.094,16	324.744,52	299.833,12
Rozliczenia międzyokresowe krótkoterminowe	124.127,37	102.630,36	116.453,98
Zobowiązania długoterminowe	390.094,16	324.744,52	299.833,12
Zobowiązania krótkoterminowe	124.127,37	102.630,36	116.453,98

Ponadto dokonano natomiast zmian w prezentacji danych porównywalnych w zestawieniu zmian w kapitale własnym w obszarze zysku (straty) z lat ubiegłych, uzgadniając prezentację ze wskazówkami KPWiG odnośnie sporządzania tego sprawozdania.

Zmiany te nie mają wpływu na wynik finansowy, kapitały własne ani sumę bilansową.

Ponadto Grupa kapitałowa ustaliła na 30.06.2004r. zobowiązania z tytułu odpraw emerytalnych, rentowych i nagród jubileuszowych w oparciu o wycenę dokonaną metodą aktuariálną. Kwota zobowiązań wynosi 201 tys. zł. i spowodowała obniżenie wyniku finansowego o 201 tys. zł, przy czym wynik jednostki dominującej za półrocze

2004 r. zmniejszył się o 186 tys. zł. Według oceny Spółki wpływ zastosowania powyższej metody aktuarialnej do ustalenia zobowiązań na 31.12.2003r. oraz 30.06.2003r. na wynik finansowy okresów porównywalnych byłby podobny.

Nota nr 18

W okresie sprawozdawczym nie wystąpiły korekty błędów podstawowych.

Nota nr 19

Zarząd PPWK S.A. uważa, iż kontynuacja działalności Spółki oraz jednostki zależnej jest niezagrożona. W związku z tym sprawozdanie finansowe nie zawiera żadnych korekt, które byłyby konieczne, gdyby kontynuacja działalności spółek była zagrożona.

Nota nr 20

W okresie sprawozdawczym nie miało miejsca połączenie spółek.

Nota nr 21

Zastosowanie wyceny metodą praw własności odnośnie spółek zależnych i stowarzyszonych spowodowałoby zmniejszenie wyniku finansowego o 3 tys. zł..

W niniejszym raporcie nie wypełniono następujących not:

2A, 2B, 2C, 2D, 3D, 4A, 4B, 4C, 4D, 5A, 5B, 5G, 5K, 5L, 5M, 6A, 10C, 10D, 10F, 10G, 14A, 14B, 18, 19, 20A, 20B, 20C, 20D, 21A, 21D, 22D, 22E, 23C, 23D, 24A, 26A, 26B, 32A, 34, 35, 36, 37B, 37C, 37D, 38

PODPISY

Podpisy wszystkich Członków Zarządu			
Data	Imię i Nazwisko	Stanowisko/Funkcja	Podpis
2004-10-27	Rafał Berliński	Rezes Zarządu	Rafał Berliński
2004-10-27	Beata Konopska	Członek Zarządu	Beata Konopska

Podpis osoby, której powierzono prowadzenie ksiąg rachunkowych			
Data	Imię i Nazwisko	Stanowisko/Funkcja	Podpis
2004-10-27	Elżbieta Paluch	Główny Księgowy	Elżbieta Paluch

SPRAWOZDANIE ZARZĄDU (SPRAWOZDANIE Z DZIAŁALNOŚCI GRUPY KAPITAŁOWEJ EMITENTA)



Raport

z przeglądu
skonsolidowanego sprawozdania finansowego

**Grupy Kapitałowej Polskie
Przedsiębiorstwo Wydawnictw
Kartograficznych im. E.Romera S.A.**

na dzień 30 czerwca 2004 roku

Misters Auditor Spółka z o.o.
Warszawa, październik 2004 roku

**Raport niezależnego biegłego rewidenta
z przeglądu skonsolidowanego sprawozdania finansowego
Grupy Kapitałowej Polskie Przedsiębiorstwo Wydawnictw Kartograficznych
im. E.Romera S.A.
obejmującego okres
od 1 stycznia 2004 roku do 30 czerwca 2004 roku**

**dla Akcjonariuszy i Rady Nadzorczej
Grupy Kapitałowej Polskie Przedsiębiorstwo Wydawnictw Kartograficznych
im. E.Romera S.A.**

Dokonaliśmy przeglądu załączonego skonsolidowanego sprawozdania finansowego Grupy Kapitałowej Polskie Przedsiębiorstwo Wydawnictw Kartograficznych im. E.Romera S.A., w której jednostką dominującą jest Polskie Przedsiębiorstwo Wydawnictw Kartograficznych im. E.Romera S.A. z siedzibą w Warszawie, ul. Solec 18/20, na które składa się:

- 1) wprowadzenie do skonsolidowanego sprawozdania finansowego,
- 2) skonsolidowany bilans sporządzony na dzień 30 czerwca 2004 roku, który po stronie aktywów i pasywów wykazuje sumę 23.456 tysiące złotych,
- 3) skonsolidowany rachunek zysków i strat za okres od 1 stycznia 2004 roku do 30 czerwca 2004 roku wykazujący zysk netto w wysokości 13.808 tysięcy złotych,
- 4) zestawienie zmian w skonsolidowanym kapitale własnym wykazujące zwiększenie kapitału własnego o sumę 13.800 tysięcy złotych,
- 5) skonsolidowany rachunek przepływów pieniężnych wykazujący zwiększenie stanu środków pieniężnych w okresie od 1 stycznia 2004 roku do 30 czerwca 2004 roku o kwotę 1.628 tysięcy złotych,
- 6) dodatkowe informacje i objaśnienia.

Za sporządzenie skonsolidowanego sprawozdania odpowiada Zarząd jednostki dominującej. Naszym zadaniem było dokonanie przeglądu tego sprawozdania.

Przeгляд przeprowadziliśmy stosownie do przepisów ustawy o rachunkowości oraz norm wykonywania zawodu biegłego rewidenta, wydanych przez Krajową Radę Biegłych Rewidentów. Normy nakładają na nas obowiązek zaplanowania i przeprowadzenia przeglądu w taki sposób, aby uzyskać umiarkowaną pewność, że skonsolidowane sprawozdanie finansowe nie zawiera istotnych nieprawidłowości.

Przeглядu dokonaliśmy głównie drogą analizy danych skonsolidowanego sprawozdania finansowego, wglądu w księgi rachunkowe oraz wykorzystania informacji uzyskanych od kierownictwa oraz osób odpowiedzialnych za finanse i księgowość jednostki.

Zakres i metoda przeglądu skonsolidowanego sprawozdania finansowego istotnie różni się od badań leżących u podstaw opinii wyrażanej o rzetelności, prawidłowości i jasności rocznego skonsolidowanego sprawozdania finansowego, dlatego nie możemy wydać takiej opinii o załączonym sprawozdaniu.

Sprawozdanie finansowe jednostki podporządkowanej objęte skonsolidowanym sprawozdaniem, którego suma bilansowa stanowi 22,44%, zaś przychody ze sprzedaży 40,24% odpowiednio skonsolidowanej sumy bilansowej i przychodów ze sprzedaży przed wyłączeniami konsolidacyjnymi, nie było poddane przeglądowi przez biegłego rewidenta. Z uwagi na istotny udział podmiotu zależnego w Grupie Kapitałowej stanowi to ograniczenie zakresu przeglądu.

Za wyjątkiem opisanego powyżej zastrzeżenia, dokonany przez nas przegląd nie wykazał potrzeby dokonania istotnych zmian w załączonym skonsolidowanym sprawozdaniu finansowym, aby przedstawiało ono prawidłowo, rzetelnie i jasno sytuację majątkową i finansową jednostki na dzień 30 czerwca 2004 roku oraz jej wynik finansowy za okres od 1 stycznia 2004 roku do 30 czerwca 2004 roku zgodnie z zasadami rachunkowości określonymi w ustawie z dnia 29 września 1994 r. o rachunkowości (Dz. U. z 2002 r. Nr 76, poz. 694, z późn. zm.) i wydanymi na jej podstawie przepisami, jak również (lub) z wymogami określonymi w Rozporządzeniu Rady Ministrów z dnia 11 sierpnia 2004 r. w sprawie szczegółowych warunków, jakim powinien odpowiadać prospekt emisyjny oraz skrót prospektu (Dz. U. Nr 186, poz. 1921) oraz Rozporządzeniu Rady Ministrów z dnia 16 października 2001 r. w sprawie informacji bieżących i okresowych przekazywanych przez emitentów papierów wartościowych (Dz. U. Nr 139, poz. 1569, z późn. zm.).

Małgorzata Grzejszczak

Barbara Misterna - Dragan
Biegły Rewident/Prezes Zarządu
Nr 2581/117

.....
Biegły Rewident
Nr 9971/7455

.....
w imieniu
Misters Audytor
Spółki z o.o.
wpisanej na listę podmiotów
uprawnionych do badania sprawozdań
finansowych pod pozycją 63
ul. Migdałowa 4 lok.28; 02-796 Warszawa

Warszawa, dnia 29 października 2004 roku



PPWK S.A.

**SPRAWOZDANIE ZARZĄDU
Z DZIAŁALNOŚCI GRUPY PPWK S.A.**

I półrocze 2004 r.



I. CHARAKTERYSTYKA GRUPY PPWK SA.....	3
1. SKŁAD GRUPY KAPITAŁOWEJ.	3
2. IŁOŚĆ I RODZAJ AKCJI TWORZĄCYCH KAPITAŁ AKCYJNY JEDNOSTKI DOMINUJĄCEJ	4
II. DZIAŁALNOŚĆ GRUPY PPWK S.A. W I PÓŁROCZU 2004 R.....	4
1. OCENA SYTUACJI W BRANŻY.	5
2. PODSTAWOWE PRODUKTY.....	5
3. RYNKI ZBYTU I KANAŁY DYSTRYBUCJI	6
4. PRODUKCJA.....	7
5. INFORMACJA O NAKŁADACH INWESTYCYJNYCH.	7
6. INFORMACJA O ZNACZĄCYCH UMOWACH.	7
7. INFORMACJA O ZMIANACH W POWIĄZANIACH ORGANIZACYJNYCH LUB KAPITAŁOWYCH.	9
8. OPIS TRANSAKCJI Z PODMIOTAMI POWIĄZANYMI.....	9
9. INFORMACJA O ZACIĄGNIĘTYCH I UDZIELONYCH KREDYTACH I POŻYCZKACH.	9
10. EMISJE PAPIERÓW WARTOŚCIOWYCH.	10
11. OBJAŚNIENIE RÓŻNIC POMIĘDZY WYNIKAMI FINANSOWYMI WYKAZANYMI W RAPORCIE PÓŁROCZNYM A PUBLIKOWANYMI PROGNOZAMI.	10
12. ZMIANY W PODSTAWOWYCH ZASADACH ZARZĄDZANIA PRZEDSIĘBIORSTWAMI GRUPY.	10
13. ZMIANY W SKŁADZIE OSÓB ZARZĄDZAJĄCYCH I NADZORUJĄCYCH.	10
14. WYNAGRODZENIA OSÓB ZARZĄDZAJĄCYCH I NADZORUJĄCYCH.	10
15. ZMIANY W STANIE POSIADANIA PRZEZ OSOBY ZARZĄDZAJĄCE I NADZORUJĄCE GRUPĘ PPWK AKCJI PPWK S.A LUB OPCJI DO TYCH AKCJI.	11
16. AKCJONARIUSZE POSIADAJĄCY CO NAJMNIEJ 5% GŁOSÓW NA WZA PPWK S.A. ORAZ UMOWY, KTÓRE MOGĄ W PRZYSZŁOŚCI SPOWODOWAĆ ZMIANY W STRUKTURZE AKCJONARIATU.....	12
17. OCENA ZARZĄDZANIA ZASOBAMI FINANSOWYMI.	13
18. ISTOTNE WYDARZENIA PO DNIU BILANSOWYM.	16
19. ISTOTNE CZYNNIKI RYZYKA I ZAGROŻEŃ W DZIAŁALNOŚCI GRUPY PPWK.....	17
III. PRZEWIDYWANY ROZWÓJ I SYTUACJA FINANSOWA GRUPY PPWK S.A.....	17
IV. ZASADY SPORZĄDZANIA SPRAWOZDANIA FINANSOWEGO.....	18

I. CHARAKTERYSTYKA GRUPY PPWK SA

1. Skład Grupy Kapitałowej.

Polskie Przedsiębiorstwo Wydawnictw Kartograficznych S.A. jest spółką dominującą w Grupie Kapitałowej PPWK S.A., w skład której wg stanu na 30.06.2004 r. wchodzi cztery podmioty zależne oraz dwa podmioty stowarzyszone i trzy podmioty współzależne. Poniżej zaprezentowano zestawienie spółek wchodzących w skład grupy kapitałowej oraz udziały PPWK S.A. w kapitałach poszczególnych spółek:

1/ Polskie Przedsiębiorstwo Wydawnictw Kartograficznych im. Eugeniusza Romera S.A.

- rodzaj powiązania: jednostka dominująca

2/ PPWK Inwestycje Sp. z o.o., Warszawa ul. Solec 18/20

- rodzaj powiązania: jednostka zależna
- posiadane udziały: 100 %

3/ Warszawska Drukarnia Akcydensowa S.A. w upadłości, Warszawa ul. Kowalczyka 21a

- rodzaj powiązania: jednostka stowarzyszona
- posiadane udziały: 40 %

4/ Mappa Sp. z o.o. w likwidacji, Warszawa ul. Solec 18/20

- rodzaj powiązania: jednostka stowarzyszona
- posiadane udziały: 50 %

5/ PPWK Inwestycje Sp. z o.o. Spółka Jawna

- rodzaj powiązania: jednostka zależna
- posiadane udziały: 99 %

6/ PPWK Cirrus Sp. z o.o.

- rodzaj powiązania: jednostka zależna
- posiadane udziały: 100 %

7/ Polska Kompania Dystrybucyjna Sp. z o.o.

- rodzaj powiązania: jednostka zależna
- posiadane udziały: 100 %

8/ Bona Fede Inwestycje Sp. z o.o.

- rodzaj powiązania: jednostka współzależna

9/ KVK Inwestycje Sp. z o.o.

- rodzaj powiązania: jednostka współzależna

10/ DUM Inwestycje Sp. z o.o.

- rodzaj powiązania: jednostka współzależna

Konsolidacją nie zostały objęte następujące spółki z grupy:

- Warszawska Drukarnia Akcydensowa S.A. w upadłości
- Mappa Sp. z o.o. w likwidacji
- PPWK Inwestycje spółka z ograniczoną odpowiedzialnością Spółka Jawna
- PPWK Cirrus Sp. z o.o.
- Polska Kompania Dystrybucyjna Sp. z o.o.
- Bona Fede Inwestycje Sp. z o.o.
- KVK Inwestycje Sp. z o.o.
- DUM Inwestycje Sp. z o.o.

Wyłączenie z konsolidacji następuje na mocy art. 58 ust. 1 pkt 1 Ustawy o rachunkowości z dnia 29 września 1994 r., tj. dane finansowe tych jednostek są nieistotne dla rzetelnego i jasnego przedstawienia sytuacji majątkowej i finansowej oraz wyniku finansowego Grupy Kapitałowej PPWK S.A.

2. Ilość i rodzaj akcji tworzących kapitał akcyjny jednostki dominującej

Według stanu na 30.06.2004 r. kapitał akcyjny PPWK S.A. wynosił 3.276.304,72 zł i dzielił się na 3.150.293 akcje o wartości nominalnej 1,04 zł każda.

Tabela 1. Struktura kapitału akcyjnego wg stanu na 30.06.2004 r.

Nr serii	Rodzaj akcji	Rodzaj uprzywilejowania	Liczba akcji	Liczba głosów na WZA	Cena nominalna	Udział w kapitale	Udział na WZA
A	Imienne	5 głosów na WZA, pierwszeństwo pokrycia w majątku spółki; pierwszeństwo przy wypłacie dywidendy;	175 196	875 980	1,04 zł	5,56%	22,75%
A	Imienne	pierwszeństwo przy wypłacie dywidendy	150	150	1,04 zł	0,00%	0,00%
A,B,C,D	Na okaziciela	Brak uprzywilejowania	2 974 947	2 974 947	1,04 zł	94,43%	77,25%
		RAZEM	3 150 293	3 851 077	1,04 zł	100,00%	100,00%

II. DZIAŁALNOŚĆ GRUPY PPWK S.A. w I półroczu 2004 r.

Grupa PPWK S.A. jest największym w Polsce dostawcą informacji geograficznej do użytku powszechnego. Poniżej przedstawiona jest działalność najważniejszych spółek Grupy.

Podmiot dominujący – PPWK S.A. jest największym w Polsce wydawnictwem kartograficznym. W I półroczu 2004 r. spółka działała na rynku kartografii użytkowej i turystycznej oraz BTL.

PPWK Inwestycje Sp. z o.o. – największa spółka zależna PPWK S.A., jest spółką utworzoną w roku 1999 i dedykowaną do rozwoju nowych technologii wizualizacji przestrzennej, opartych na cyfrowych danych geograficznych. Zakres działalności PPWK Inwestycje obejmuje również poszukiwanie nowych sposobów gromadzenia i przetwarzania zasobów geograficznych z

tradycyjnych postaci na cyfrowe - mapy cyfrowe, geograficzne bazy danych. W I półroczu 2004 roku spółka działała również na rynku zdjęć lotniczych oraz technologii zbierania danych przestrzennych (Mobile Mapping System - MMS PPWK).

1. Ocena sytuacji w branży.

Popyt na produkty branży wydawniczej, w której działa PPWK S.A., uzależniony jest od czynników makroekonomicznych takich jak tempo wzrostu PKB, poziom inflacji, stóp procentowych oraz oczekiwań związanych z przyszłym tempem wzrostu gospodarczego, a przede wszystkim poziomem dochodów realnych. W rezultacie działalność spółek branży jest silnie uzależniona od ogólnej koniunktury gospodarczej w kraju. Symptomy ożywienia gospodarczego jakie można było obserwować w I połowie 2004 roku spowodowały wzrostu popytu na wydawnictwa, głównie w sektorze produktów BTL.

Popyt na produkty PPWK Inwestycje Sp. z o.o., uzależniony jest, poza ogólnym wzrostem gospodarczym, od tempa wzrostu zapotrzebowania na informację przestrzenną udostępnianą w formach innych niż tradycyjne wydawnictwa papierowe. Ponadto, z uwagi na fakt, iż PPWK Inwestycje Sp. z o.o. działa na rynku publicznym, dostarczając takie produkty jak zdjęcia lotnicze, ortofotomapy czy też Topograficzną Bazę Danych, popyt na produkty tej spółki uzależniony jest od wielkości środków przeznaczanych na ten segment przez urzędy i agencje centralne (takie jak np. GUGiK i ARiMR) a także samorządy lokalne, oraz od możliwości dofinansowania dużych projektów z funduszy strukturalnych UE. Z doświadczeń spółki wynika, iż segment ten dynamicznie rośnie, natomiast cechuje go również znacząca konkurencja ze strony spółek branżowych, jak również ze strony największych krajowych integratorów. Rynkiem na którym spółka nie ma znaczącej konkurencji krajowej jest natomiast rynek technologii zbierania danych przestrzennych. Rynek ten znajduje się jednak w Polsce w bardzo wczesnej fazie rozwoju, a do głównych konkurentów PPWK Inwestycje Sp. z o.o., poza rynkiem krajowym, należą firmy z Europy Zachodniej i Stanów Zjednoczonych.

2. Podstawowe produkty

Podział działalności według segmentów branżowych jest podstawowym podziałem sprawozdawczym. Grupa działa w dwóch głównych segmentach branżowych. Jeden to działalność w zakresie wydawnictw kartograficznych, a drugi to segment usług i technologii GIS. Segmenty te zostały ulokowane w dwóch podmiotach działających w ramach grupy kapitałowej, a mianowicie jednostka dominująca PPWK S.A. oraz jednostka zależna PPWK Inwestycje sp. z o.o. Pozostałe jednostki grupy kapitałowej prowadzą działalność pomocniczą wobec powyższych spółek.

Podstawową grupę produktów PPWK S.A. w I połowie 2004 roku stanowiły wydawnictwa kartografii użytkowej i turystycznej. Produkty Spółki w tej grupie sprzedawane są głównie pod marką COPERNICUS, a także tradycyjnie pod marką PPWK. Największa część przychodów pochodziła ze sprzedaży atlasów samochodowych oraz planów i atlasów miast. W bardzo znaczącym stopniu wzrósł też udział sprzedaży usług (BTL), z których zdecydowaną większość stanowiła sprzedaż atlasów samochodowych.

Tabela 2: Struktura sprzedaży według najważniejszych grup produktów w I połowie 2004 r. (w zł)

	<i>sprzedaż w zł</i>	<i>udział w %</i>
Atlasy samochodowe*	3 940 693,25	61%
Plany i atlasy miast	992 355,06	15%
Mapy turystyczne i krajoznawcze	608 344,09	9%
Pozostała sprzedaż	960 162,66	15%
razem	6 501 555,06	100%

/* w tym BTL

Tabela 3: Sprzedaż ilościowa najważniejszych grup produktów w I połowie 2004 r.

Atlasy samochodowe*	12 170 276
Plany i atlasy miast	224 337
Mapy turystyczne i krajoznawcze	160 010

/* w tym BTL

W I półroczu 2004 roku do grona głównych klientów PPWK Inwestycje należały firmy Tele Atlas (światowy lider w zakresie tworzenia i rozwoju geograficznej bazy danych oraz wiodący dostawcą map cyfrowych i produktów nawigacyjnych w Europie i Ameryce Północnej), a także Główny Urząd Geodezji i Kartografii, urzędy marszałkowskie województw: mazowieckiego, pomorskiego i warmińsko – mazurskiego. Dla firmy Tele Atlas Spółka dostarczyła technologię zbierania danych przestrzennych (Mobile Mapping System - MMS PPWK), natomiast dla GUGiK oraz dla urzędów marszałkowskich spółka realizowała topograficzną bazę danych (TBD). Ponadto Spółka oferowała oprogramowanie Navigo posiadające funkcjonalność routplannera, wykorzystujące zgromadzone przez Spółkę dane cyfrowe Polski, działające na platformach PC i pocket PC.

3. Rynki zbytu i kanały dystrybucji

W I połowie 2004 r nie nastąpiły istotne zmiany rynków zbytu. Wydawnictwo sprzedawało swoje wyroby wyłącznie na terenie kraju.

Podobnie jak w poprzednich latach do podstawowych kanałów dystrybucji wyrobów Spółki należał kanał hurtowy oraz sprzedaż realizowana bezpośrednio do stacji paliw. W stosunku do okresów wcześniejszym kanałem tak samo istotnym jak ww. stał się kanał sprzedaży bezpośrednio na rzecz klientów korporacyjnych (BTL).

Odbiorcą, który w I półroczu 2004 r. uzyskał pozycję dominującą była Agora S.A.. Sprzedaż na rzecz tego podmiotu przekroczyła 10% całości przychodów PPWK S.A. w I półroczu 2004 r. Agora S.A. nie jest podmiotem powiązany ze Spółką.

Specyfika działalności PPWK Inwestycje powoduje, iż zdecydowana większość przychodów tej spółki w I połowie 2004 roku zrealizowana została bezpośrednio do ostatecznych odbiorców, takich jak GUGiK, ARiMR czy Tele Atlas. Odbiorcą PPWK Inwestycje, który w I półroczu 2004 r. uzyskał pozycję dominującą był Tele Atlas, w związku z realizowanym kontraktem, o którym

PPWK S.A. informowała w komunikacie bieżącym. Sprzedaż na rzecz Tele Atlas przekroczyła 10% całości przychodów PPWK Inwestycje w I półroczu 2004 r. Tele Atlas nie jest podmiotem powiązany z żadną ze spółek grupy kapitałowej.

4. Produkcja

Zmiana technologiczna przeprowadzona w latach 1999 – 2002, polegająca na digitalizacji zasobów kartograficznych PPWK S.A., pozwoliła na przygotowywanie wszystkich nowych oraz aktualizowanie istniejących tytułów przy wykorzystaniu technologii cyfrowej. Poziom technologii stosowanych przez PPWK S.A. nie odbiega od stosowanych przez konkurencję na świecie, daje ponadto wydawnictwu przewagę nad konkurencją krajową. Podstawowym oprogramowaniem wykorzystywanym przy opracowywaniu i redakcji map jest MAPPING OFFICE (MICROSTATION + moduły INTERGRAPH). Dodatkowo od 2001 r. Grupa PPWK dysponuje samolotem wyposażonym w kamerę fotogrametryczną do zdjęć lotniczych, a także wykorzystuje własną pracownię fotogrametryczną, która umożliwia obróbkę zdjęć lotniczych i ich wykorzystywanie przy tworzeniu wydawnictw, oraz przy tworzeniu bazy danych geograficznych i produktów cyfrowych. Ponadto Grupa dysponuje własną technologią zbierania danych przestrzennych MMS PPWK (Mobile Mapping System PPWK), umożliwiającą szybkie i tanie zbieranie danych o wysokiej dokładności i standardzie nawigacyjnym, a także własną technologią NAVIGO umożliwiającą tani i prosty dostęp do danych geograficznych, oraz ich integrację z dowolnym systemem zewnętrznym.

W zakresie produkcji wydawnictw spółka korzysta z usług kilkunastu podwykonawców. Wartość dostaw żadnego z dostawców nie przekroczyła 10% przychodów grupy i jednostki dominującej.

5. Informacja o nakładach inwestycyjnych.

W okresie sprawozdawczym poniesiono nakłady inwestycyjne na zakup:

- maszyny i urządzenia	351 tys. zł
- środki transportu	249 tys. zł
- pozostałe	1 tys. zł
- oprogramowanie	292 tys. zł
Razem nakłady inwestycyjne	893 tys. zł

6. Informacja o znaczących umowach.

W dniu 3 marca 2004 r. spółka PPWK Inwestycje sp. z o.o. (jednostka zależna od PPWK S.A.) zawarła ze spółką Tele Atlas Data's-Hertogenbosch BV z siedzibą w Holandii (Nabywca) znaczącą umowę (Umowa). Przedmiotem Umowy jest dostawa przez PPWK Inwestycje do końca 2005 r. Zestawów MMS PPWK (Mobile Mapping System) wraz z oprogramowaniem OASIS. Umowa reguluje również zasady świadczenia na rzecz Nabywcy usług serwisowych związanych z dostarczaniem zestawami i oprogramowaniem.

Minimalna wartość zamówienia wynikającego z Umowy to 1.219.000 EURO, a minimalna łączna wartość zamówień z umów zawartych z Nabywcą w okresie ostatnich 12 miesięcy wynosi 1.535.500 EURO.

Umowa uprawnia Nabywcę do odstąpienia od Umowy za zapłatą odstępnego w maksymalnej wysokości 250.000 EURO.

Umowa przewiduje zabezpieczenie wykonania umowy przez PPWK Inwestycje w postaci ustanowienia depozytu technologicznego na rzecz Nabywcy. W przypadku niewykonania umowy przez PPWK Inwestycje Nabywca uprawniony będzie do otwarcia powyższego depozytu zawierającego szczegółowe informacje o technologii MMS PPWK. Wartość depozytu strony Umowy określiły na 2.000.000 EURO.

Kryterium uznania Umowy za znaczącą umowę jest stosunek wartości Umowy do kapitałów własnych PPWK S.A.

Technologia MMS PPWK umożliwia zbieranie i korelowanie danych pozycyjnych poruszającego się pojazdu z danymi rastrowymi zbieranymi podczas poruszania się pojazdu. System daje możliwość przeglądania i przetwarzania zebranych danych rastrowych. Oprogramowanie OASIS umożliwia przetwarzanie danych zgromadzonych przy wykorzystaniu technologii MMS PPWK w czasie poruszania się pojazdu i wprowadzanie ich do bazy danych ESRI.

Technologia MMS PPWK wykorzystywana jest w zakresie zbierania informacji geograficznych i topograficznych, jak również danych dotyczących ruchu i transportu, w tym przede wszystkim danych umożliwiających tworzenie systemów nawigacyjnych i map cyfrowych.

Tele Atlas jest światowym liderem w zakresie tworzenia i rozwoju geograficznej bazy danych oraz wiodącym dostawcą map cyfrowych i produktów nawigacyjnych w Europie i Ameryce Północnej.

W dniu 20 maja 2004 r. Zarząd PPWK S.A. poinformował, że w okresie ostatnich 12 miesięcy PPWK S.A. zawarła ze spółką Agora S.A. z siedzibą w Warszawie szereg umów, które łącznie spełniają kryterium umowy znaczącej. Przedmiotem wszystkich zawartych umów jest dostawa na rzecz Agora S.A. produktów PPWK S.A. Łączna wartość zawartych umów wynosi 4 452 tys. zł, przedmiotem umowy o największej wartości zawartej 15 kwietnia 2004 r. jest dostawa produktów PPWK S.A. za łączną cenę 3 088 tys. zł.

Warunki zawartych umów nie odbiegają od warunków powszechnie stosowanych w tego typu umowach.

Przedmiotem uznania ww. umów za spełniające łącznie kryterium umowy znaczącej jest stosunek wartości tych umów do wysokości kapitałów własnych PPWK S.A.

W I półroczu 2004 r. PPWK Inwestycje Sp. z o.o. zawarła następujące umowy ubezpieczeniowe:

- Ubezpieczenie pojazdów mechanicznych do kwoty 31 200 PLN na okres od 24.05.2004r. do 24.05.2005r. oraz do kwoty 21 200 PLN na okres od 24.06.2004r. do 23.06.2005r., oraz do kwoty 27 500 PLN na okres od 15.01.2004r. do 14.01.2005r., oraz do kwoty 29 000 PLN na okres od 07.05.2004r. do 06.05.2005r.;
- Ubezpieczenie statku powietrznego na okres 28.03.2004r. do 27.03.2005r w zakresie: Aerocasco do kwoty 776 000 PLN., odpowiedzialności cywilnej użytkownika do kwoty 42 473 700 PLN; Ubezpieczenie NNW do kwoty 105 000 PLN;

- Ubezpieczenie sprzętu elektronicznego do kwoty 425 993,38 PLN od 28.05.2004r. do 27.10.2004r., oraz do kwoty 141 111,79 od 02.04.2004 do 01.04.2005r.;
- Ubezpieczenie OC z tytułu prowadzonej działalności do kwoty 250 000 PLN od 16.02.2004r. do 01.10.2004r.;
- Ubezpieczenie od 14.03.2004r. do 13.10.2004r. w zakresie maszyn, urządzeń, wyposażenia do kwoty 140 000 PLN oraz środki obrotowe do kwoty 2 030 PLN.

W I półroczu 2004 r. PPWK S.A. zawarła następujące umowy ubezpieczeniowe:

- Ubezpieczenie sprzętu IT do kwoty 1 943 017 PLN na okres od 28.04.2004r. – 27.10.2004r. oraz do kwoty 237 135 PLN na okres od 12.02.2004r. – 13.02.2007r.
- Ubezpieczenie maszyn oraz urządzeń do kwoty 200 000 PLN na okres od 28.04.2004r. do 27.10.2004r.
- Ubezpieczenie pojazdów mechanicznych do kwoty 284 410 PLN na okres od 24.02.2004r. do 23.02.2005r. oraz do kwoty 20 900 PLN na okres od 25.05.2004r. do 24.05.2005r.;
- Ubezpieczenie środków obrotowych wraz ze zbiorami archiwalnymi do kwoty 200 000 PLN na okres od 28.04.2004r. do 27.10.2004r.
- Ubezpieczenie transportu własnego na kwotę 140 000 PLN na okres od 16.03.2004r. do 15.10.2005r.

7. Informacja o zmianach w powiązaniach organizacyjnych lub kapitałowych.

W I półroczu 2004 r. nie nastąpiły zmiany w powiązaniach organizacyjnych i kapitałowych Spółek Grupy.

8. Opis transakcji z podmiotami powiązanymi.

W I półroczu 2004 roku PPWK S.A. dokonała rozliczenia kredytu obrotowego wobec BRE Bank S.A.; w dniu 26 listopada 2003 r. zawarte zostały umowy przeniesienia prawa użytkowania wieczystego nieruchomości oraz umowy przejęcia długu, której stronami są PPWK S.A., PPWK Inwestycje Sp. z o.o., oraz BRE Bank S.A., o których to umowach Spółka informowała we wcześniej publikowanych raportach bieżących i okresowych; ww. przeniesienie wpisane zostało do księgi wieczystej w dniu 26 maja 2004 roku i z tą datą Spółka dokonała rozliczenia kredytu obrotowego wobec BRE Bank S.A.; rozliczenie to skutkuje umorzeniem części kredytu w kwocie 640.563,59 zł, jak również kompensatą zobowiązań z tytułu pozostałej części kredytu w wysokości 13.274.058 zł, z należnościami od spółki zależnej PPWK Inwestycje Sp. z o.o. z tytułu udzielonych tej spółce pożyczek, a także z wierzytelnościami handlowymi i częścią odsetek od udzielonych pożyczek. W zamian za zwolnienie z ww. wierzytelności Spółka ta przeniosła prawo użytkowania wieczystego wraz z budynkiem na rzecz BRE Bank S.A. Wartość odsetek od pożyczek pozostających do spłaty po dokonaniu kompensaty wynosiła na koniec I półrocza 2004 r. 2.360.898,78 zł. Termin spłaty tych odsetek przypada na 2004 r..

9. Informacja o zaciągniętych i udzielonych kredytach i pożyczkach.

W I półroczu 2004 roku spółki Grupy PPWK nie zaciągały kredytów. Nastąpiło natomiast rozliczenie kredytu obrotowego wobec BRE Bank S.A., o czym mowa w pkt. 8.

10. Emisje papierów wartościowych.

W okresie sprawozdawczym Spółka nie emitowała papierów wartościowych.

11. Objasnienie różnic pomiędzy wynikami finansowymi wykazanymi w raporcie półrocznym a publikowanymi prognozami.

W dniu 30 stycznia 2004 r. Zarząd PPWK S.A. poinformował, że zaprzestaje publikacji prognoz finansowych grupy kapitałowej PPWK S.A. (rb nr 2/2004). W związku z powyższym Zarząd PPWK S.A. nie odnosi się do możliwości zrealizowania prognoz w świetle wyników objętych niniejszym raportem.

12. Zmiany w podstawowych zasadach zarządzania przedsiębiorstwami Grupy.

W I półroczu 2004 r. nie nastąpiły istotne zmiany w zasadach zarządzania przedsiębiorstwami Grupy.

13. Zmiany w składzie osób zarządzających i nadzorujących.

W I półroczu 2004 r. nie nastąpiły zmiany w składzie Zarządu PPWK S.A. Według stanu na 30 czerwca 2004 r. skład Zarządu PPWK S.A. był następujący:

Rafał Berliński – Prezes Zarządu
Beata Konopska – Członek Zarządu

W I półroczu 2004 r. nie nastąpiły zmiany w składzie Rady Nadzorczej PPWK S.A. Według stanu na 30 czerwca 2004 roku skład Rady Nadzorczej PPWK S.A. był następujący:

Maciej Radziwiłł – Przewodniczący Rady
Teresa Mazurek – członek Rady
Maciej Zientara – członek Rady
Jacek Janiszewski – członek Rady
Janusz Marcinek – członek Rady

W I półroczu 2004 r. nastąpiły zmiany w sprawowaniu zarządu spółką PPWK Inwestycje Sp. z o.o.. W dniu 15 marca 2004 r. rezygnację ze stanowiska Wiceprezesa Zarządu złożył Pan Robert Rutkowski, natomiast w dniu 18 marca na stanowisko Członka Zarządu powołany został Pan Stefan Dunin-Wąsowicz. W dniu 26 maja 2004 r. rezygnację ze stanowiska Prezesa Zarządu złożył Pan Rafał Berliński, na stanowisko to powołany został natomiast Pan Stefan Dunin-Wąsowicz.

14. Wynagrodzenia osób zarządzających i nadzorujących.

Wynagrodzenie, łącznie z wynagrodzeniem z zysku, wypłacone lub należne członkom zarządu i organom nadzorczym w okresie sprawozdawczym w Grupie PPWK S.A.:

- wynagrodzenia członków zarządu 308 tys. zł
- wynagrodzenie rady nadzorczej 67 tys. zł

15. Zmiany w stanie posiadania przez osoby zarządzające i nadzorujące Grupę PPWK akcji PPWK S.A lub opcji do tych akcji.

W okresie sprawozdawczym i do dnia przekazania raportu nastąpiły wymienione poniżej zmiany w stanie posiadania akcji i praw do akcji przez osoby nadzorujące i zarządzające Grupę PPWK.

W dniu 30 marca 2004 r. spółka Cresco Financial Advisors sp. z o.o. nabyła akcje PPWK S.A. w liczbie 265 828, reprezentujących 8,44% kapitału zakładowego PPWK S.A. i uprawniających do wykonywania 6,90% głosów na Walnym Zgromadzeniu PPWK S.A.. Wskazane wyżej nabycie akcji nastąpiło za cenę 3 zł za jedną akcję. Ponadto spółka Cresco Financial Advisors sp. z o.o. zadeklarowała zamiar dalszego nabywania akcji PPWK S.A. w okresie następnych 12 miesięcy, w celach inwestycyjnych.

Uwzględniając powyższe nabycie spółka Cresco Financial Advisors sp. z o.o. posiada łącznie 645 828 akcji PPWK S.A. reprezentujących 20,5% kapitału zakładowego PPWK S.A. oraz uprawniających do wykonywania 16,77% głosów na Walnym Zgromadzeniu PPWK S.A.

Spółka Cresco Financial Advisors sp. z o.o. jest podmiotem powiązanim z PPWK S.A. – Prezesem Zarządu tejże spółki jest Pan Maciej Radziwiłł – Przewodniczący Rady Nadzorczej PPWK S.A.

W dniu 6 lipca 2004 r. Zarząd PPWK S.A. powziął informację o nabyciu przez spółkę Dunin-Wąsowicz Zakłady Staszowskie Sp. z o.o., zwaną dalej Spółką, w okresie od 15 czerwca 2004 r. do dnia 30 czerwca 2004 r., 5 478 akcji zwykłych na okaziciela PPWK S.A. za łączną cenę 25 455,70 zł, tj. za średnią cenę 4,65 zł za jedną akcję. Jedynym właścicielem Spółki jest Pan Stefan Dunin – Wąsowicz, który pełni funkcję Prezesa Zarządu PPWK Inwestycje sp. z o.o., jednostki zależnej od PPWK S.A.

W dniu 6 sierpnia 2004 r. Zarząd PPWK S.A. podjął informację o nabyciu przez spółkę Dunin-Wąsowicz Zakłady Staszowskie Sp. z o.o., zwaną dalej Spółką, w okresie od 1 lipca 2004 r. do dnia 6 sierpnia 2004 r. 81 800 akcji zwykłych na okaziciela PPWK S.A. za łączną cenę 516 370 zł, tj. za średnią cenę 6,31 zł za jedną akcję. Jedynym właścicielem Spółki jest Pan Stefan Dunin - Wąsowicz, który pełni funkcję Prezesa Zarządu PPWK Inwestycje sp. z o.o., jednostki zależnej od PPWK S.A.

Tabela 4: Łączna liczba akcji PPWK S.A. znajdujących się w posiadaniu osób nadzorujących i zarządzających (stan na 29.10.2004 r.):

	Liczba akcji	Wartość nominalna akcji
Cresco Financial Advisors Sp. z o.o.	645 828	671 661
Rafał Berliński	315 029	327 630
Dunin-Wąsowicz Zakłady Staszowskie Sp. z o.o.	87 278	90 769
Beata Konopska	150	156

16. Akcjonariusze posiadający co najmniej 5% głosów na WZA PPWK S.A. oraz umowy, które mogą w przyszłości spowodować zmiany w strukturze akcjonariatu.

W I półroczu 2004 roku nastąpiły zmiany w strukturze własności akcji uprawniających do więcej niż 5 % głosów na WZA PPWK S.A.

W dniu 30 marca 2004 r. spółka Cresco Financial Advisors sp. z o.o. nabyła akcje PPWK S.A. w liczbie 265 828, reprezentujących 8,44% kapitału zakładowego PPWK S.A. i uprawniających do wykonywania 6,90% głosów na Walnym Zgromadzeniu PPWK S.A.. Wskazane wyżej nabycie akcji nastąpiło za cenę 3 zł za jedną akcję. Ponadto spółka Cresco Financial Advisors sp. z o.o. zadeklarowała zamiar dalszego nabywania akcji PPWK S.A. w okresie następnych 12 miesięcy, w celach inwestycyjnych.

Uwzględniając powyższe nabycie spółka Cresco Financial Advisors sp. z o.o. posiada łącznie 645 828 akcji PPWK S.A. reprezentujących 20,5% kapitału zakładowego PPWK S.A. oraz uprawniających do wykonywania 16,77% głosów na Walnym Zgromadzeniu PPWK S.A.

Spółka Cresco Financial Advisors sp. z o.o. jest podmiotem powiązaniem z PPWK S.A. – Prezesem Zarządu tejże spółki jest Pan Maciej Radziwiłł – Przewodniczący Rady Nadzorczej PPWK S.A.

W dniu 30 marca 2004 r. spółka Bona Fede Inwestycje sp. z o.o. z siedzibą w Warszawie dokonała zbycia akcji PPWK S.A. w liczbie powodującej, iż posiada mniej niż 5% ogólnej liczby głosów na Walnym Zgromadzeniu PPWK S.A.. Po dokonaniu ww. zbycia spółka Bona Fede Inwestycje sp. z o.o. nie posiada żadnych akcji spółki PPWK S.A.

W dniu 26 kwietnia 2004 r. spółka Pictet & Cie z siedzibą w Genewie, stała się posiadaczem 474 196 akcji PPWK S.A. reprezentujących 15,05% kapitału zakładowego PPWK S.A.. oraz uprawniających do wykonywania 12,31% głosów na Walnym Zgromadzeniu PPWK S.A. Ponadto spółka Pictet & Cie zadeklarowała iż nie planuje dalszego nabywania akcji PPWK S.A. w okresie następnych 12 miesięcy.

W dniu 26 kwietnia 2004 r. spółka DUM Inwestycje sp. z o.o. z siedzibą w Warszawie dokonała zbycia akcji PPWK S.A. w liczbie powodującej, iż posiada mniej niż 5% ogólnej liczby głosów na Walnym Zgromadzeniu PPWK S.A.. Po dokonaniu ww. zbycia spółka DUM Inwestycje sp. z o.o. nie posiada żadnych akcji spółki PPWK S.A.

Tabela 5: Akcjonariusze powyżej 5% głosów na WZA (stan na 29.10.2004 r.):

	Liczba akcji	Liczba głosów	% akcji	% głosów
Cresco Financial Advisors Sp. z o.o.	645 828	645 828	20,50%	16,77%
Marian Mikołajczak	285 980	619 900	9,08%	16,10%
Pictet & Cie	474 196	474 196	15,05%	12,31%
Rafał Berliński	315 029	315 029	10,00%	8,18%
Webster Enterprises Ltd	265 828	265 828	8,44%	6,90%

17. Ocena zarządzania zasobami finansowymi.

Tabela 6: Aktywa w tys. zł

	30.06.2003	struktura w %	30.06.2004	struktura w %	zmiana w zł	zmiana w %
A. Aktywa trwałe	16 431	53%	11 475	49%	-4 956	-30%
I. Wartości niematerialne i prawne	10 163	33%	5 327	23%	-4 836	-48%
II. Rzeczowe aktywa trwałe	3 523	11%	2 983	13%	-540	-15%
III. Należności długoterminowe	0	0%	0	0%	0	
IV. Inwestycje długoterminowe	241	1%	287	1%	46	19%
V. Długoterminowe rozliczenia finansowe	2 504	8%	2 878	12%	374	15%
B. Aktywa obrotowe	14 811	47%	11 981	51%	-2 830	-19%
I. Zapasy	4 746	15%	3 147	13%	-1 599	-34%
II. Należności krótkoterminowe	8 427	27%	4 413	19%	-4 014	-48%
III. Inwestycje krótkoterminowe	185	1%	3 731	16%	3 546	1917%
IV. Krótkoterminowe rozliczenia międzyokresowe	1 453	5%	690	3%	-763	-53%
AKTYWA RAZEM	31 242	100%	23 456	100%	-7 786	-25%

W I półroczu 2004 roku nastąpiły zmiany w strukturze i wielkości majątku Grupy w relacji do analogicznego okresu roku poprzedniego. Wartość majątku zmniejszyła się głównie z uwagi na dokonaną sprzedaż praw autorskich do wydawnictw szkolnych i edukacyjnych PPWK S.A. (wartości niematerialnych i prawnych) na rzecz wydawnictwa Nowa Era sp. z o.o., o której to sprzedaży PPWK S.A. informowała w raportach bieżących i okresowych, a także z uwagi na spadek wartości zapasów związany z zaprzestaniem działalności na rynku edukacyjnym. Ponadto znacząco obniżeniu uległa wartość należności krótkoterminowych co było spowodowane spłatą należności za akcje własne przez podmioty powiązane. Zwiększyła się natomiast wartość pozycji długoterminowe rozliczenia finansowe, głównie z uwagi na wzrost liczby projektów prowadzonych przez PPWK Inwestycje Sp. z o.o. (między innymi projekty związane z realizacją kontraktu dla Tele Atlas, a także TBD – topograficznej bazy danych).

Tabela 7: Pasywa w tys. zł

	30.06.2003	struktura w %	30.06.2004	struktura w %	zmiana w zł	zmiana w %
A. Kapitał /fundusz/ własny	-15 907	-51%	3 590	15%	19 497	n/d
I. Kapitał /fundusz/ podstawowy	3 276	10%	3 276	14%	0	0%
II. Należne wpłaty na kapitał podstawowy /wielkość ujemna/	0	0%	0	0%	0	n/d
III. Udziały /akcje/ własne /wielkość ujemna/	-17 968	-58%	0	0%	17 968	n/d
IV. Kapitał /fundusz/ zapasowy	21 170	68%	5 857	25%	-15 313	-72%
V. Kapitał /fundusz/ z aktualizacji wyceny	241	1%	241	1%	0	0%
VI. Pozostałe kapitały /fundusze/ rezerwowe	7 994	26%	7 994	34%	0	0%
VII. Zysk /strata/ z lat ubiegłych	-26 090	-84%	-27 586	-118%	-1 496	6%
VIII. Zysk /strata/ netto	-4 530	-14%	13 808	59%	18 338	n/d
IX. Odpisy z zysku netto w ciągu roku obrotowego / wielkość	0	0%	0	0%	0	n/d

ujemna/						
B. Zobowiązania i rezerwy na zobowiązania	47 149	151%	19 866	85%	-27 283	-58%
I. Rezerwy na zobowiązania	3 440	11%	2 115	9%	-1 325	-39%
II. Zobowiązania długoterminowe	18 370	59%	11 166	48%	-7 204	-39%
III. Zobowiązania krótkoterminowe	25 339	81%	6 585	28%	-18 754	-74%
IV. Rozliczenie międzyokresowe	0	0%	0	0%	0	n/d
PASYWA RAZEM	31 242	100%	23 456	100%	-7 786	-25%

W I półroczu 2004 roku nastąpiły znaczące zmiany w strukturze pasywów Grupy PPWK. Wartość kapitałów własnych wzrosła z wielkości ujemnej tj. niespełna – 16 mln. złotych na koniec I półrocza 2003 roku, do wartości dodatniej 3,6 mln złotych. Jednocześnie w bardzo znaczący sposób zmalała wartość zobowiązań Grupy. W porównaniu z końcem I półrocza 2003 r. zobowiązania obniżyły się z 47 mln złotych do 19,8 mln złotych. Spłata oraz umorzenie tak istotnej części zobowiązań możliwa była dzięki sprzedaży części edukacyjnej na rzecz wydawnictwa Nowa Era sp. z o.o., oraz jednoczesnego zawarcia porozumienia z wierzycielami finansowymi, o których to transakcjach Spółka informowała w raportach bieżących i okresowych. Ponadto, w I półroczu 2004 roku Spółka dokonała rozliczenia kredytu obrotowego wobec BRE Bank S.A. – rozliczenie to było również efektem zawartego w lipcu 2003 roku porozumienia z wierzycielami; rozliczenie to skutkowało obniżeniem wartości zobowiązań o kwotę 13.914.622 zł, a także jednorazowym zyskiem wynikającym ze zbycia nieruchomości na rzecz BRE Bank S.A. (bank przejął nieruchomość w zamian za umorzenie zobowiązań z tytułu kredytu), w wysokości 13.284.058 zł (kwota ta wynika z ceny po jakiej BRE Bank przejął nieruchomość). Odnotowanie ww. zysku w istotny sposób przyczyniło się do poprawy struktury pasywów Grupy PPWK.

Tabela 8: Przychody i koszty w tys. zł

	I półrocze 2003 r.	I półrocze 2004 r.	zmiana w zł	zmiana w %
Przychody ze sprzedaży towarów i produktów	6 837	9 719	2 882	42%
Koszty sprzedanych towarów i produktów	4 228	6 458	2 230	53%
Zysk/Strata brutto na sprzedaży	2 609	3 261	652	25%
Koszty sprzedaży	622	695	73	12%
Koszty ogólnego zarządu	4 597	2 381	-2 216	-48%
Zysk/Strata na sprzedaży	-2 610	185	2 795	-107%
Pozostałe przychody operacyjne	602	14 185	13 583	2256%
Pozostałe koszty operacyjne	1 020	1 313	293	29%
Zysk/Strata na działalności operacyjnej	-3 028	13 057	16 085	n/d
Przychody finansowe	59	1 606	1 547	2622%
Koszty finansowe	1 561	855	-706	-45%
Zysk/Strata brutto na działalności gospodarczej	-4 530	13 808	18 338	n/d
Wynik zdarzeń nadzwyczajnych	0	0	0	n/d
Zysk/Strata brutto	-4 530	13 808	18 338	n/d
Podatek dochodowy	0	0	0	n/d
Pozostałe obowiązkowe zmniejszenia zysku			0	n/d
Zysk/Strata netto	-4 530	13 808	18 338	n/d

W I półroczu 2004 roku grupa kapitałowa PPWK S.A. zanotowała zysk netto wynoszący 13.808 tys. zł wobec straty w wys. 4.530 tys. zł w analogicznym okresie ub. r. Na poziomie zysku operacyjnego powiększonego o amortyzację (EBITDA) spółka odnotowała pozytywny wynik w wysokości 1.728 tys. zł.

Na uzyskane wyniki finansowe najistotniejszy wpływ miały następujące czynniki:

- § Zrealizowanie przychodów ze sprzedaży w wysokości 9.719 tys. zł, co stanowi wzrost w stosunku do analogicznego okresu roku ubiegłego o ponad 42%; grupa kapitałowa PPWK S.A. osiągnęła ten wzrost pomimo znaczącego ograniczenia zakresu działalności PPWK S.A.; począwszy od sierpnia 2003 roku PPWK S.A. zaprzestała działalności na rynku kartografii szkolnej i edukacyjnej, w związku ze zbyciem na rzecz spółki Nowa Era aktywów edukacyjnych; w pierwszym półroczu 2003 r. sprzedaż wydawnictw kartografii szkolnej i edukacyjnej przyniosła grupie PPWK 2.267 tys. zł przychodów ze sprzedaży; znaczący wpływ na osiągnięcie przez grupę kapitałową PPWK tak istotnego wzrostu przychodów ze sprzedaży miał dynamiczny rozwój PPWK Inwestycje Sp. z o.o. – przychody ze sprzedaży tej spółki po wyłączeniu przychodów zrealizowanych ze sprzedaży do pozostałych spółek grupy wyniosły 3.620 tys. zł;
- § Realizacja umów zawartych z Agora S.A., o których Spółka informowała w raporcie bieżącym nr 10/2004; część przychodów związanych z wykonaniem ww. umów zostało zrealizowanych w I półroczu br.; zawarcie i wykonanie ww. umów może mieć charakter jednorazowy;
- § Wysoka amortyzacja prac redakcyjnych prowadzonych w PPWK S.A., która w I półroczu br. wyniosła 822.865,81 zł, wynikająca ze znaczących nakładów na tworzenie produktów kartografii użytkowej oraz bazy danych ponoszonych w latach ubiegłych;
- § Rozliczenie kredytu obrotowego wobec BRE Bank S.A.; w dniu 26 listopada 2003 r. zawarte zostały umowy przeniesienia prawa użytkowania wieczystego nieruchomości oraz umowy przejęcia długu, której stronami są PPWK S.A., PPWK Inwestycje Sp. z o.o., oraz BRE Bank S.A., o których to umowach spółka informowała w raportach bieżących oraz kwartalnych; ww. przeniesienie wpisane zostało do księgi wieczystej w dniu 26 maja 2003 roku i z tą datą Spółka dokonała rozliczenia kredytu obrotowego wobec BRE Bank S.A.; rozliczenie to skutkuje umorzeniem części kredytu w kwocie 640.563,59 zł; ponadto za okres od 1 kwietnia br. do 25 maja br. Spółka naliczyła odsetki od ww. kredytu w kwocie 165.931,86 zł, oraz umorzyła wszystkie naliczone do 25 maja br. odsetki od tego kredytu w łącznej kwocie 900.334 zł; rozliczenie kredytu wobec BRE Bank S.A. miało wpływ na osiągnięcie dodatniego wyniku na działalności finansowej;
- § Rozliczenie transakcji z BRE Bank S.A. skutkuje ponadto jednorazowym zyskiem wynikającym z przeniesienia nieruchomości na BRE Bank S.A., wykazanym w pozycji zysk ze zbycia niefinansowych aktywów trwałych w wysokości 13.284.058 zł; kwota ta wynika z ceny po jakiej BRE Bank przejął nieruchomość od PPWK Inwestycje;

Osiągnięte wyniki na poziomie operacyjnym wskazują, iż pomimo wysokiej amortyzacji prac redakcyjnych oraz amortyzacji bazy danych działalność operacyjna grupy kapitałowej PPWK S.A. była w pierwszym półroczu 2004 roku zyskowna. Skonsolidowany zysk na tej działalności wyniósł 185 tys. zł.

Ponadto objęte niniejszym raportem sprawozdanie uwzględnia dokonaną korektę związaną ze realizowaną przez PPWK S.A. sprzedażą z pełnym prawem zwrotu. Sprzedaż ta dotyczy prowadzonej akcji promocyjnej, w tym również promocji nowych pozycji w ofercie wydawniczej PPWK S.A., na które udzielone zostało pełne prawo zwrotu. Wartość sprzedaży zrealizowanej z pełnym prawem zwrotu wyniosła w I półroczu br. 171.212,96 zł.

18. Istotne wydarzenia po dniu bilansowym.

1/ W dniu 16 lipca 2004 r. PPWK S.A. zawarła ze spółką Nowa Era Sp. z o.o. z siedzibą w Warszawie aneks zmieniający umowę sprzedaży oraz licencji dotyczącą autorskich praw majątkowych, praw do znaków towarowych, know - how oraz niektórych innych składników majątku "Polskiego Przedsiębiorstwa Wydawnictw Kartograficznych im. Eugeniusza Romera Spółki Akcyjnej" z siedzibą w Warszawie, zawartą w dniu 30 lipca 2003. Powyższa umowa ma charakter umowy znaczącej, o której Zarząd Spółki informował w raporcie bieżącym nr 23/2003.

Zmiany ww. umowy dotyczą:

- 1) skrócenia okresu zobowiązania PPWK S.A. do nie konkurowania na rynku wydawnictw edukacyjnych i szkolnych z Nową Erą Sp. z o.o. z 10 do 5 lat licząc od dnia zawarcia umowy,
- 2) zamiany zobowiązania Nowej Ery Sp. z o.o. do nie konkurowania na rynku wydawnictw kartografii użytkowej z PPWK S.A. na zakaz korzystania, przez okres 5 lat licząc od dnia zawarcia umowy, przez Nową Erę Sp. z o.o. bez zgody PPWK S.A. z nabytych na podstawie ww. umowy majątkowych praw autorskich i innych praw własności intelektualnej na rynku kartografii użytkowej.

2/ W dniu 11 sierpnia 2004 r. Zarząd PPWK S.A. poinformował, iż od dnia zawarcia umowy znaczącej, o której mowa w raporcie bieżącym nr 10/2004 zawarł ze spółką Agora S.A. z siedzibą w Warszawie szereg umów, które łącznie spełniają kryterium umowy znaczącej. Przedmiotem wszystkich zawartych umów jest dostawa na rzecz Agora S.A. produktów PPWK S.A. Łączna wartość zawartych umów wynosi 1.352,8 tys. zł, przedmiotem umowy o największej wartości zawartej 16 lipca 2004 r. jest dostawa produktów PPWK S.A. za łączną cenę 705 tys. zł.

Warunki zawartych umów nie odbiegają od warunków powszechnie stosowanych w tego typu umowach.

Przedmiotem uznania ww. umów za spełniające łącznie kryterium umowy znaczącej jest stosunek wartości tych umów do wysokości kapitałów własnych PPWK S.A.

3/ W dniu 23 sierpnia 2004 r. Zarząd PPWK S.A. otrzymał podpisany egzemplarz umowy o współpracy, której stronami są PPWK S.A. i PKN ORLEN S.A.. Przedmiotem umowy jest określenie zasad współpracy handlowej pomiędzy PPWK S.A. i PKN ORLEN S.A. w zakresie sprzedaży produktów PPWK S.A. za pośrednictwem sieci stacji paliw ORLEN. Umowa ta została zawarta na czas nieokreślony. Warunki zawartej umowy nie odbiegają od warunków powszechnie stosowanych w tego typu umowach.

Zawarta umowa o współpracy spełnia kryterium umowy znaczącej. Łączna szacunkowa wartość zawartych w ciągu ostatnich 12 miesięcy między PPWK S.A. a PKN ORLEN S.A. umów wynosi 2 mln złotych. Szacunkowa wartość zawartej umowy o współpracy w okresie 12 miesięcy od dnia jej wejścia w życie wynosi 1,5 mln złotych.

Przedmiotem uznania ww. umowy za spełniającą kryterium umowy znaczącej jest stosunek oczekiwanej wartości tej umowy do wysokości kapitałów własnych PPWK S.A.

4/ W dniu 16 września 2004 r. doręczona została Spółce decyzja Komisji Papierów Wartościowych i Giełd (Komisja) z dnia 31 sierpnia 2004 r. utrzymująca w mocy decyzję Komisji z dnia 24 kwietnia 2004 r. nakładającą na Spółkę karę w wysokości 200.000 zł z powodu nienależytego wykonywania obowiązków określonych w art. 81 ust. 1 pkt.2 i 3 Prawa o publicznym obrocie papierami wartościowymi. Decyzja jest ostateczna. Od decyzji przysługuje Spółce skarga do wojewódzkiego sądu administracyjnego.

Ponadto Zarząd Spółki informuje, że rozpatruje możliwość zastosowania przysługujących spółce środków odwoławczych oraz praktyczne możliwości postępowań regresowych wobec osób odpowiedzialnych za uchybienia wobec obowiązków informacyjnych (2002 rok) będących podstawą wydania decyzji przez Komisję.

19. Istotne czynniki ryzyka i zagrożeń w działalności Grupy PPWK.

Do najważniejszych czynników ryzyka w działalności Spółki należy zaliczyć:

- Ryzyko ogólnej koniunktury gospodarczej – popyt na wydawnictwa PPWK jest silnie uzależniony od kondycji gospodarstw domowych;
- Ryzyko wzrostu konkurencji powodujące konieczność podejmowania działań mających na celu zwiększenie atrakcyjności produktów PPWK S.A. na rynku, które wpływa również na poziom uzyskiwanych cen,
- Ryzyko rynku zamówień publicznych, z którego pochodzi część przychodów spółki PPWK Inwestycje; wstrzymanie, bądź przesunięcie realizacji niektórych projektów, finansowanych ze środków publicznych, w tym z funduszy strukturalnych UE, z obszaru informacji przestrzennej (ewidencja, kataster, topograficzna baza danych), jakkolwiek mało prawdopodobne, może wpłynąć na poziom przychodów realizowanych przez PPWK Inwestycje;

III. Przewidywany rozwój i sytuacja finansowa Grupy PPWK S.A.

Do najważniejszych czynników zewnętrznych istotnych dla rozwoju Grupy PPWK należy zaliczyć:

- intensyfikację konkurencji wpływającą na konieczność poszerzania oraz utrzymywania w aktualności oferty produktów PPWK S.A., co prowadzić może z jednej strony do wzrostu kosztów tworzenia oferty produktów, a z drugiej strony wpływającej na spadek uzyskiwanych cen,
- tempo rozwoju gospodarczego, a także zmian infrastrukturalnych, wpływające na zapotrzebowanie na produkty kartografii użytkowej i turystycznej;
- rozwój rynków na nowe produkty, w tym przede wszystkim rynków na produkty dla których źródło stanowi geograficzna baza danych,
- rozwój rynku przetargów publicznych, w tym zwłaszcza przetargów na zdjęcia lotnicze, ortofotomapy, TBD (topograficzną bazę danych),
- rozwój rynku przemysłowego w obszarze informacji przestrzennej, związanego z zapotrzebowaniem na kompletne rozwiązania GIS dostosowane do specyficznych potrzeb

- przedsiębiorstw (duże przedsiębiorstwa głównie z segmentu energetyki i telekomunikacji, w zakresie ewidencji majątku oraz planowanie sieci, a także w zakresie informacji przestrzennej stanowiącej element systemów geomarketingowych),
- rozwój rynku na technologię zbierania i przetwarzania danych przestrzennych, przede wszystkim w Europie Zachodniej i Stanach Zjednoczonych, na którym PPWK Inwestycje oferuje swoje autorskie rozwiązania (technologia MMS PPWK – Mobile Mapping System PPWK);

Do najważniejszych czynników wewnętrznych istotnych dla dalszego rozwoju PPWK S.A. zaliczyć należy zdolność do poprawy konkurencyjności Spółki poprzez dalsze obniżanie kosztów działalności operacyjnej, oraz ciągle podnoszenie sprawności operacyjnej, a także zdolność tworzenia i skutecznego wprowadzania na rynek nowych produktów kartografii użytkowej i turystycznej.

Dla PPWK Inwestycje kluczowym dla dalszego rozwoju czynnikiem wewnętrznym będzie umiejętność utrzymania przewagi konkurencyjnej w zakresie już posiadanych technologii (MMS, Navigo), a także zdolność do ich dalszej komercjalizacji, oraz umiejętność skutecznego konkurowania na rynku informacji przestrzennej i danych geograficznych, w tym także umiejętność efektywnego kosztowo utrzymania i rozwoju bazy danych geograficznych.

Zarząd PPWK S.A. uważa, iż kontynuacja działalności spółki jest niezagrażona. W związku z tym sprawozdanie finansowe nie zawiera żadnych korekt, które byłyby konieczne, gdyby Spółka wiedziała, że nie będzie w stanie kontynuować swojej działalności.

IV. Zasady sporządzania sprawozdania finansowego.

Raport został sporządzony w oparciu o przyjęte zasady wyceny aktywów i pasywów oraz pomiaru wyniku finansowego, zgodne z ustawą o rachunkowości, opublikowane w raporcie skonsolidowanym za rok 2003.

Warszawa, 29 października 2004 r.