

POCZTA

Od : Milczarek Piotr
Do : KPW EM Kancelaria

Data odbioru : 2001-06-15 18:40:00

KOMISJA PAPIERÓW WARTOŚCIOWYCH I GIEŁD

Raport roczny SA-R 2000

(Zgodnie z § 46 ust. 1 pkt 4 Rozporządzenia Rady Ministrów z dnia 22 grudnia 1998r. - Dz.U. Nr 163, poz. 1160)

(dla emitentów papierów wartościowych o działalności wytwórczej, budowlanej, handlowej lub usługowej)

Za rok bieżący obejmujący okres od 2000-01-01 do 2000-12-31
oraz za rok poprzedni obejmujący okres od 1999-01-01 do 1999-12-31 dnia 2001-06-15
(data przekazania)

Polskie Przedsiębiorstwo Wydawnictw Kartograficznych Spółka Akcyjna

(pełna nazwa emitenta)

PPWK S.A.

INNE

(skrócona nazwa emitenta)

(sektor wg klasyfikacji GPW w Warszawie)

00-410

Warszawa

(kod pocztowy)

(miejscowość)

ul. Solec

18/20

(ulica)

(numer)

628-32-51

628-02-36

ppwk@ppwk.com.pl

(telefon)

(fax)

(e-mail)

526-021-09-84

011525843

www.ppwk.com.pl

(NIP)

(REGON)

(www)

MISTERS AUDYTOR Sp. z o.o.

dnia 2001-06-13

(podmiot uprawniony do badania)

(data wydania opinii)

Raport roczny zawiera :

- Pismo Prezesa Zarządu
 Opinia podmiotu uprawnionego do badania sprawozdań finansowych (biegłego rewidenta)
 Sprawozdanie finansowe
 Wstęp
 Bilans
 Rachunek zysków i strat
 Zestawienie zmian w kapitale własnym
 Rachunek przepływu środków pieniężnych
 Noty objaśniające i dodatkowe noty objaśniające
 Komentarz Zarządu (sprawozdanie z działalności emitenta)
 Raport podmiotu uprawnionego do badania sprawozdań finansowych (biegłego rewidenta)

WYBRANE DANE FINANSOWE (2000)	tys. zł	tys. EURO
I. Przychody netto ze sprzedaży produktów, towarów i materiałów	32 020	7 982
II. Zysk (strata) na działalności operacyjnej	4 434	1 105
III. Zysk (strata) brutto	5 792	1 444
IV. Zysk (strata) netto	5 603	1 397
V. Aktywa, razem (stan na 2000-12-31)	53 147	13 789
VI. Zobowiązania, razem (stan na 2000-12-31)	3 060	794
- w tym zobowiązania krótkoterminowe	2 802	727
VII. Kapitał własny (stan na 2000-12-31)	26 876	6 973
VIII. Kapitał akcyjny (stan na 2000-12-31)	2 684	696
IX. Liczba akcji (stan na 2000-12-31)	2 580 293	
X. Wartość księgowa na jedną akcję (w zł/EURO) (stan na 2000-12-31)	10,42	2,60
XI. Zysk (strata) netto na jedną akcję zwykłą w zł/EURO	2,17	0,56
XII. Zadeklarowana dywidenda na jedną akcję zwykłą (w zł/EURO)		

PISMO PREZESA ZARZĄDU

**OPINIA PODMIOTU UPRAWNIONEGO DO BADANIA SPRAWOZDAŃ FINANSOWYCH (BIEGŁEGO
REWIDENTA)**

SPRAWOZDANIE FINANSOWE

WSTĘP

Podstawowym przedmiotem działalności Polskiego Przedsiębiorstwa Wydawnictw Kartograficznych im. Eugeniusza Romera S.A. Warszawa ul. Solec 18/20 jest: działalność wytwórcza, usługowa, handlowa a w szczególności w zakresie opracowania, wydawania i reprodukcji wydawnictw kartograficznych, wydawania literatury fachowej, usług kartograficznych i poligraficznych, sprzedaży i dystrybucji wydawnictw. Spółka zarejestrowana jest w Sądzie Rejonowym dla m.st. Warszawy Sąd Gospodarczy XVI Wydział Gospodarczy-Rejestrowy ul. Świętokrzyska 12 Warszawa w Rejestrze Handlowym Dział B Nr 29651 Sprzewodanie finansowe prezentowane jest za rok obrotowy 2000 i 1999.

Omówienie stosowanych metod wyceny aktywów i pasywów oraz przychodów i kosztów.

Aktywa i pasywa wyceniono według zasad określonych w ustawie o rachunkowości z tym że:

1. Wartości niematerialne i prawne amortyzowane są następująco:
 - wartość firmy - 10 lat
 - koszty organizacji poniesione przy przekształceniu spółki - 5 lat
 - oprogramowanie komputerów - 3 lata
2. Środki trwałe o wartości powyżej 3 500 zł. amortyzuje się metodą liniową według stawek podatkowych. Środki trwałe oraz przedmioty długotrwałego użytku o wartości do 3 500 zł. odpisywane są jednorazowo w koszty i ujmowane w ewidencji pozabilansowej. Pozostałe przedmioty długotrwałego użytku o cenie poniżej 300 zł. zaliczane są do materiałów.
3. Stany i rozchody materiałów i towarów objęte są ewidencją ilościowo-wartościową i wyceniane według cen zakupu ustalonych jako przeciętne średnioważone. Produkcję w toku oraz zapasy wyrobów gotowych wycenia się w koszcie wytworzenia z zachowaniem zasad ostrożnej wyceny.
4. Wartość należności urealniono tworząc rezerwy na dłużników postawionych w stan likwidacji lub upadłości, kwestionujących należności oraz zalegających na dzień bilansowy z zapłatą dłużej niż 6 miesięcy jeżeli ocena ich sytuacji gospodarczej i finansowej wskazuje, że spłata należności w najbliższym czasie nie jest prawdopodobna.
5. Wartość zapasów urealniono tworząc odpisy aktualizujące.

Wynik został wyliczony przy zastosowaniu kalkulacyjnego rachunku zysków i strat.

Prezentacja sprawozdania finansowego za 1999 r. nie ulega przekształceniu.

Przedsiębiorstwo nie posiada wewnętrznych jednostek organizacyjnych sporządzających samodzielne sprawozdanie finansowe.

BILANS

	stan na dzień	Nota	2000	1999
AKTYWA				
I. Majątek trwały			26 118	3 958
1. Wartości niematerialne i prawne	1		903	1 066
2. Rzeczowy majątek trwały	2		1 408	2 072
3. Finansowy majątek trwały	3		23 807	820
4. Należności długoterminowe	4			
II. Majątek obrotowy			26 687	23 247
1. Zapasy	5		13 086	13 593
2. Należności krótkoterminowe	6		7 680	4 378
3. Akcje (udziały) własne do zbycia	7			369
4. Papiery wartościowe przeznaczone do obrotu	8		2 851	2 381
5. Środki pieniężne	9		3 070	2 526
III. Rozliczenia międzyokresowe	10		342	1 060
1. Z tytułu odroczonego podatku dochodowego				
2. Pozostałe rozliczenia międzyokresowe			342	1 060
A k t y w a, r a z e m			53 147	28 265
PASYWA				
I. Kapitał własny			26 876	21 716
1. Kapitał akcyjny	11		2 684	2 678
2. Należne wpłaty na poczet kapitału akcyjnego (wielkość ujemna)				
3. Kapitał zapasowy	12		20 458	20 227
4. Kapitał rezerwowy z aktualizacji wyceny			242	473
5. Pozostałe kapitały rezerwowe	13		7 994	8 443
6. Różnice kursowe z przeliczenia oddziałów (zakładów) zagranicznych				
7. Niepodzielony zysk lub niepokryta strata z lat ubiegłych	14		-10 105	
8. Zysk (strata) netto			5 603	-10 105
II. Rezerwy			280	1 576
1. Rezerwy na podatek dochodowy	15			
2. Pozostałe rezerwy	16		280	1 576
III. Zobowiązania			3 060	4 407
1. Zobowiązania długoterminowe	17		258	601
2. Zobowiązania krótkoterminowe	18		2 802	3 806
VI. Rozliczenia międzyokresowe i przychody przyszłych okresów	19		22 931	566
P a s y w a, r a z e m			53 147	28 265
Wartość księgowa			26 876	21 716
Liczba akcji			2 580 293	2 625 293
Wartość księgowa na jedną akcję (w zł)	20		10,42	8,27
Przewidywana liczba akcji				2 580 293
Rozwodniona wartość księgowa na jedną akcję (w zł)	20			8,42

ZOBOWIĄZANIA POZABILANSOWE

	stan na dzień	2000	1999
a) łączna wartość udzielonych gwarancji i poręczeń			
- na rzecz jednostek zależnych			
- na rzecz jednostek stowarzyszonych			
- na rzecz jednostki dominującej			
- na rzecz innych jednostek			
b) pozostałe zobowiązania pozabilansowe (z tytułu)			
Zobowiązania pozabilansowe, razem			

RACHUNEK ZYSKÓW I STRAT

	za okres	Nota	2000	1999
I. Przychody netto ze sprzedaży produktów, towarów i materiałów			32 020	31 485
1. Przychody netto ze sprzedaży produktów	21		31 378	30 554
2. Przychody netto ze sprzedaży towarów i materiałów	22		642	931
II. Koszty sprzedanych produktów, towarów i materiałów			15 916	15 771
1. Koszt wytworzenia sprzedanych produktów	23		15 398	15 081
2. Wartość sprzedanych towarów i materiałów			518	690
III. Zysk (strata) brutto na sprzedaży (I-II)			16 104	15 714
IV. Koszty sprzedaży			2 521	349
V. Koszty ogólnego zarządu			11 054	10 551
VI. Zysk (strata) na sprzedaży (III-IV-V)			2 529	4 814
VII. Pozostałe przychody operacyjne	24		7 192	3 187
VIII. Pozostałe koszty operacyjne	25		5 287	14 271
IX. Zysk (strata) na działalności operacyjnej (VI+VII-VIII)			4 434	-6 270
X. Przychody z akcji i udziałów w innych jednostkach	26			
XI. Przychody z pozostałego finansowego majątku trwałego	27			37
XII. Pozostałe przychody finansowe	28		1 788	124
XIII. Koszty finansowe	29		430	2 925
XIV. Zysk (strata) na działalności gospodarczej (IX+X+XI+XII-XIII)			5 792	-9 034
XV. Wynik zdarzeń nadzwyczajnych (XV.1. - XV.2.)				
1. Zyski nadzwyczajne	30			
2. Straty nadzwyczajne	31			
XVI. Zysk (strata) brutto			5 792	-9 034
XVII. Podatek dochodowy	32		189	1 071
XVIII. Pozostałe obowiązkowe zmniejszenia zysku (zwiększenia straty)	33			
XIX. Zysk (strata) netto	34		5 603	-10 105
Zysk (strata) netto (za 12 miesięcy)			5 069	-8 858
Średnia ważona liczba akcji zwykłych			2 334 257	2 301 412
Zysk (strata) na jedną akcję zwykłą (w zł)	35		2,17	-3,85
Średnia ważona przewidywana liczba akcji zwykłych				2 256 412
Rozwodniony zysk (strata) na jedną akcję zwykłą (w zł)	35			-3,93

ZESTAWIENIE ZMIAN W KAPITALE WŁASNYM

	za okres	2000	1999
I. Stan kapitału własnego na początek okresu (BO)		21 716	31 021
b) korekty błędów zasadniczych			1 000
I.a. Stan kapitału własnego na początek okresu (BO), po uzgodnieniu do danych porównywalnych			32 021
1. Stan kapitału akcyjnego na początek okresu		2 678	2 678
a) zwiększenia (z tytułu)		6	
- podwyższenie wartości nominalnej akcji		6	
1.2. Stan kapitału akcyjnego na koniec okresu		2 684	2 678
3. Stan kapitału zapasowego na początek okresu		20 227	19 942
3.1. Zmiany stanu kapitału zapasowego			285
a) zwiększenie (z tytułu)		231	285
- z podziału zysku (ustawowo)			277
- różnica z aktualizacji wyceny		231	8
3.2. Stan kapitału zapasowego na koniec okresu		20 458	20 227
4. Stan kapitału rezerwowego z aktualizacji wyceny na początek okresu		473	481
4.1. Zmiany stanu kapitału rezerwowego z aktualizacji wyceny			-8
b) zmniejszenia (z tytułu)		231	8
- sprzedaży i likwidacji środków trwałych		231	8
4.2. Stan kapitału rezerwowego z aktualizacji wyceny na koniec okresu		242	473
5. Stan pozostałych kapitałów rezerwowych na początek okresu		8 443	5 456
5.1. Zmiany stanu pozostałych kapitałów rezerwowych		-449	2 987
a) zwiększenie (z tytułu)			2 987
- podział zysku			2 987
b) zmniejszenie (z tytułu)		449	
- umorzenie akcji		449	
5.2. Stan pozostałych kapitałów rezerwowych na koniec okresu		7 994	8 443
7. Stan niepodzielonego zysku lub niepokrytej straty z lat ubiegłych na początek okresu			3 464
7.2. Stan niepodzielonego zysku z lat ubiegłych, na początek okresu, po uzgodnieniu do danych porównywalnych			3 464
b) zmniejszenie (z tytułu)			3 464
- podział zysku - zwiększenie kapitału zapasowego			277
- podział zysku - zwiększenie pozost. kapitałów rezerwowych			2 987
- podział zysku - zwiększenie ZFSS			200
a) zwiększenie (z tytułu)		10 105	
- przeniesienia straty do pokrycia		10 105	
7.6. Stan niepokrytej straty z lat ubiegłych na koniec okresu		10 105	
8. Wynik netto		5 603	-10 105
a) zysk netto		5 603	
b) strata netto			10 105
II. Stan kapitału własnego na koniec okresu (BZ)		26 876	21 716

RACHUNEK PRZEPŁYWU ŚRODKÓW PIENIĘŻNYCH

	za okres	2000	1999
A. PRZEPŁYWY PIENIĘŻNE NETTO Z DZIAŁALNOŚCI OPERACYJNEJ (I+/-II) - metoda pośrednia *)		971	7 574
I. Zysk (strata) netto		5 603	-10 105
II. Korekty razem		-4 632	17 679
1. Amortyzacja		1 254	780
3. Odsetki i dywidendy		-338	467
4. (Zysk) strata z tytułu działalności inwestycyjnej		-447	-47
5. Zmiana stanu pozostałych rezerw		-1 296	1 576
6. Podatek dochodowy (wykazany w rachunku zysków i strat)		189	1 071
7. Podatek dochodowy zapłacony		-300	-1 187
8. Zmiana stanu zapasów		507	10 719
9. Zmiana stanu należności		-3 179	-9
10. Zmiana stanu zobowiązań krótkoterminowych (z wyjątkiem pożyczek i kredytów)		-1 003	1 518
11. Zmiana stanu rozliczeń międzyokresowych		892	536
12. Zmiana stanu przychodów przyszłych okresów		140	2
13. Pozostałe korekty		-1 051	2 253
B. PRZEPŁYWY PIENIĘŻNE NETTO Z DZIAŁALNOŚCI INWESTYCYJNEJ (I-II)		182	-3 627
I. Wpływy z działalności inwestycyjnej		1 556	47
2. Sprzedaż składników rzeczowego majątku trwałego		435	47
3. Sprzedaż składników finansowego majątku trwałego, w tym:		518	
6. Otrzymane dywidendy		15	
7. Otrzymane odsetki		588	
II. Wydatki z tytułu działalności inwestycyjnej		1 374	3 674
1. Nabycie składników wartości niematerialnych i prawnych		315	722
2. Nabycie składników rzeczowego majątku trwałego		488	563
3. Nabycie składników finansowego majątku trwałego, w tym:		101	10
- w jednostkach zależnych			10
- w jednostkach stowarzyszonych		101	
5. Nabycie papierów wartościowych przeznaczonych do obrotu		470	2 379
C. PRZEPŁYWY PIENIĘŻNE NETTO Z DZIAŁALNOŚCI FINANSOWEJ (I-II)		-609	-2 820
I. Wpływy z działalności finansowej			8 301
3. Zaciągnięcie krótkoterminowych kredytów i pożyczek			1
4. Emisja obligacji lub innych krótkoterminowych dłużnych papierów wartościowych			8 300
II. Wydatki z tytułu działalności finansowej		609	11 121
2. Wykup obligacji lub innych długoterminowych dłużnych papierów wartościowych			10 300
3. Spłata krótkoterminowych kredytów bankowych i pożyczek		344	343
6. Umorzenie akcji (udziałów) własnych			11
11. Zapłacone odsetki		265	467
D. PRZEPŁYWY PIENIĘŻNE NETTO, RAZEM (A+/-B+/-C)		544	1 127
E. BILANSOWA ZMIANA STANU ŚRODKÓW PIENIĘŻNYCH		544	1 127
F. ŚRODKI PIENIĘŻNE NA POCZĄTEK OKRESU		2 526	1 399
G. ŚRODKI PIENIĘŻNE NA KONIEC OKRESU (F+/- D)		3 070	2 526

NOTY OBJAŚNIAJĄCE I DODATKOWE NOTY OBJAŚNIAJĄCE

NOTY OBJAŚNIAJĄCE DO BILANSU

NOTA 1A

WARTOŚCI NIEMATERIALNE I PRAWNE	2000	1999
a) rozliczane w czasie koszty organizacji poniesione przy założeniu lub późniejszym rozszerzeniu spółki akcyjnej	44	98
c) nabyta wartość firmy	111	189
e) nabyte oprogramowanie komputerowe	748	779
Wartości niematerialne i prawne razem	903	1 066

NOTA 1B

TABELA RUCHU WARTOŚCI NIEMATERIALNYCH I PRAWNYCH (wg grup rodzajowych)									
	a) rozliczane w czasie koszty organizacji poniesione przy założeniu lub późniejszym rozszerzeniu spółki akcyjnej	b) koszty prac rozwojowych	c) nabyta wartość firmy	d) nabyte koncesje, patenty, licencje i podobne wartości	e) nabyte oprogramowanie komputerowe	f) nabyte prawa wieczystego użytkowania gruntów	g) pozostałe wartości niematerialne i prawne	h) zaliczki na poczet wartości niematerialnych i prawnych	Wartości niematerialne i prawne razem
a) wartość brutto wartości niematerialnych i prawnych na początek okresu	266		785		893				1 944
b) zwiększenia (z tytułu)					315				315
- zakup					315				315
c) zmniejszenia (z tytułu)					42				42
- umorzenia					42				42
d) wartość brutto wartości niematerialnych i prawnych na koniec okresu	266		785		1 166				2 217
e) skumulowana amortyzacja na początek okresu	168		596		114				878
f) amortyzacja za okres (z tytułu)	54		78		304				436
- amortyzacja 2000	54		78		346				478
- zmniejszenie z tyt. umorzenia					42				42
g) skumulowana amortyzacja (umorzenie) na koniec okresu	222		674		418				1 314
h) wartość netto wartości niematerialnych i prawnych na koniec okresu	44		111		748				903

NOTA 2A

RZECZOWY MAJĄTEK TRWAŁY	2000	1999
a) środki trwałe	1 408	2 057
- budynki i budowle		365
- urządzenia techniczne i maszyny	1 224	1 570
- środki transportu	64	
- pozostałe środki trwałe	120	122
b) inwestycje rozpoczęte		15
Rzeczowy majątek trwały, razem	1 408	2 072

NOTA 2B

TABELA RUCHU ŚRODKÓW TRWAŁYCH (według grup rodzajowych)						
	- grunty własne	- budynki i budowle	- urządzenia techniczne i maszyny	- środki transportu	- pozostałe środki trwałe	środki trwałe, razem
a) wartość brutto środków trwałych na początek okresu		795	3 077	76	276	4 224
b) zwiększenia (z tytułu)			386	75	40	501
- zakup			386	75	40	501
c) zmniejszenia (z tytułu)		795	295	3		1 093
- sprzedaż			282	3		285
- aport		795				795
- likwidacja			13			13
d) wartość brutto środków trwałych na koniec okresu			3 168	148	316	3 632
e) skumulowana amortyzacja (umorzenie) na początek okresu		430	2 471	76	154	3 131
f) amortyzacja za okres (z tytułu)		-430	3	8	42	-377
- amortyzacja 2000 r		6	283	11	42	342
- zmniejszenia		-436	-280	-3		-719
g) skumulowana amortyzacja (umorzenie) na koniec okresu			2 474	84	196	2 754
h) wartość netto środków trwałych na koniec okresu			694	64	120	878

Wartość netto rzeczowego majątku trwałego wykazanego w bilansie została powiększona statystycznie o amortyzację z tytułu ulgi inwestycyjnej księgowaną w rozliczeniach międzyokresowych kosztów w następujący sposób:

- w okresie sprawozdawczym - 530 tys.zł.
- w okresie porównywalnym - 964 tys.zł.

NOTA 2C

ŚRODKI TRWAŁE BILANSOWE (STRUKTURA WŁASNOŚCIOWA)	2000	1999
a) własne	1 408	2 057
Środki trwałe bilansowe razem	1 408	2 057

NOTA 2D

ŚRODKI TRWAŁE POZABILANSOWE	2000	1999
używane na podstawie umowy najmu, dzierżawy lub innej umowy o podobnym charakterze, w tym:	1 573	2 189
- wartość gruntów użytkowanych wieczystość		2 098
- leasing operacyjny	1 573	91
Środki trwałe pozabilansowe, razem	1 573	2 189

NOTA 3A

FINANSOWY MAJĄTEK TRWAŁY	2000	1999
a) akcje i udziały, w tym:	23 807	820
- w jednostkach zależnych	22 420	10
- w jednostkach stowarzyszonych	101	
Finansowy majątek trwały, razem	23 807	820

NOTA 3B

ZMIANA STANU FINANSOWEGO MAJĄTKU TRWAŁEGO (Z PODZIAŁEM WG GRUP RODZAJOWYCH)								
	a) akcje i udziały, w tym:	- w jednostkach zależnych	- w jednostkach stowarzyszonych	- w jednostce dominującej	b) udzielone pożyczki długoterminowe, w tym:	- jednostkom zależnym	- jednostkom stowarzyszonym	- jednostce dominującej
a) stan na początek okresu	820	10						
b) zwiększenia (z tytułu)	23 572	22 410	101					
- wniesienie udziałów	22 511	22 410	101					
- odpis aktualizujący	1 061							
c) zmniejszenia (z tytułu)	585							
- sprzedaż akcji	502							
- odpis aktualizujący	83							
d) stan na koniec okresu	23 807	22 420	101					
Finansowy majątek trwały, razem	23 807	22 420	101					

NOTA 3C

ZMIANA STANU FINANSOWEGO MAJĄTKU TRWAŁEGO (Z PODZIAŁEM WG GRUP RODZAJOWYCH)-cd						
	c) pozostałe papiery wartościowe, w tym:	- jednostek zależnych	- jednostek stowarzyszonych	- jednostki dominującej	e) pozostałe składniki finansowego majątku trwałego	Finansowy majątek trwały,razem
a) stan na początek okresu						820
b) zwiększenia (z tytułu)						23 572
- wniesienie udziałów						22 511
- odpis aktualizujący						1 061
-						
-						
c) zmniejszenia (z tytułu)						585
- sprzedaż akcji						502
- odpis aktualizujący						83
d) stan na koniec okresu						23 807
Finansowy majątek trwały, razem						23 807

NOTA 3D

AKCJE (UDZIAŁY) W JEDNOSTKACH ZALEŻNYCH I STOWARZYSZONYCH (LOKATY)												
Lp.	a	b	c	d	e	f	g	h	i	j	k	l
	nazwa jednostki (ze wskazaniem formy prawnej)	siedziba	przedmiot przedsiębiorstwa	charakter powiązania kapitałowego	zastosowana metoda konsolidacji	data objęcia kontroli / data od której wywierany jest znaczny wpływ	wartość akcji/ udziałów wg ceny nabycia	odpisy aktualizujące wartość (razem)	wartość bilansowa akcji/ udziałów	procent posiadanego kapitału akcyjnego/ zakładowego	udział w ogólnej liczbie głosów na walnym zgromadzeniu	wskazanie innej niż określona pod lit. j) lub k), podstawy dominacji
1	WDA S.A.	Warszawa ul. Kowalczyka 21 a	produkcja wyr.poligraficznych	jednostka stowarzyszona	metoda praw własności	1997.03.31	2 490	2 490		40,00	40,00	
2	PPWK INWESTYCJE Sp. z o.o.	Warszawa ul. Solec 18/20	produkcja usługi i handel w zakresie poligrafii i kartogr.	jednostka zależna	metoda pełna	1999.05.17	22 420		22 420	100,00	100,00	
3	MAPPA Sp. z o.o.	Warszawa ul. Solec 18/20		jednostka stowarzyszona	metoda praw własności		101		101	50,00	50,00	

NOTA 3E

AKCJE (UDZIAŁY) W JEDNOSTKACH ZALEŻNYCH I STOWARZYSZONYCH (LOKATY) - cd.															
Lp.	a nazwa jednostki	m kapitał własny jednostki w tym:						n zobowiązania jednostki, w tym:	- długo- terminowe	o		p aktywa jednostki razem	r przychody ze sprzedaży	s nieopłacona przez emitenta wartość akcji/udziałów	t otrzymane lub należne dywidendy/u... w zyskach za ostatni rok obrotowy
		kapitał akcyjny /zakładowy	należne wpłaty na poczet kapitału (wielkość ujemna)	kapitał zapasowy	pozostały kapitał własny, w tym:					- należności jednostki, w tym:	- długo- terminowe				
niepodzielony zysk (niepokryta strata) z lat ubiegłych	zysk (strata) netto														
1	WDA S.A.	49	750	55	-756	-2 323	3 838		1 297		3 914	3 699			
2	PPWK INWESTYCJE Sp. z o.o.	20 754	22 420		-1 666	-87	-1 579	1 441	692		22 691	94			
3	MAPPA Sp. z o.o.	200	200								200				

NOTA 3F

AKCJE / UDZIAŁY W POZOSTAŁYCH JEDNOSTKACH (LOKATY)									
Lp.	a Nazwa (firma) jednostki, ze wsk. formy prawnej	b Siedziba	c Przedmiot przedsiębiorstwa	d Wartość bilansowa akcji / udziałów	e % posiadanego kapitału akcyjnego / zakładowego	f Udział w ogólnej liczbie głosów na walnym zgromadzeniu	g Nieopłacona przez emitenta wartość akcji (udziałów)	h Otrzymane lub należne dywidendy za ostatni rok obrotowy	
1	MUZA S.A.	Warszawa ul. Marszałkowska 8	wydawnictwo	1 286	3,00	3,00			

NOTA 3H

DLUGOTERMINOWE PAPIERY WARTOŚCIOWE, UDZIAŁY I INNE PRAWA MAJĄTKOWE (STRUKTURA WALUTOWA)	2000	1999
a) w walucie polskiej	23 807	820
Długoterminowe papiery wartościowe oraz udziały i inne prawa majątkowe, razem	23 807	820

NOTA 3I

DLUGOTERMINOWE PAPIERY WARTOŚCIOWE, UDZIAŁY I INNE PRAWA MAJĄTKOWE (WG ZBYWALNOŚCI)	2000	1999
A. Z nieograniczoną zbywalnością, notowane na giełdach (wartość bilansowa)	1 286	810
a) akcje (wartość bilansowa):	1 286	810
- korekty aktualizujące wartość (saldo)	112	1 090
- wartość według cen nabycia	1 398	1 900
C. Z nieograniczoną zbywalnością, nie notowane na giełdach i nie znajdujące się w regulowanym obrocie pozagiełdowym (wartość bilansowa)	0	0
a) akcje (wartość bilansowa):	0	0
- korekty aktualizujące wartość (saldo)	2 490	2 490
- wartość według cen nabycia	2 490	2 490
D. Z ograniczoną zbywalnością (wartość bilansowa)	22 521	10
a) akcje i udziały (wartość bilansowa):	22 521	10
- wartość według cen nabycia	22 521	10
Wartość według cen nabycia, razem	26 409	4 400
Korekty aktualizujące wartość (saldo), razem	2 602	3 580
Wartość bilansowa, razem	23 807	820

NOTA 5

ZAPASY	2000	1999
a) materiały	466	860
b) półprodukty i produkty w toku	7 534	6 115
c) produkty gotowe	4 852	6 417
d) towary	34	183
e) zaliczki na poczet dostaw	200	18
Zapasy, razem	13 086	13 593

NOTA 6A

NALEŻNOŚCI KRÓTKOTERMINOWE	2000	1999
a) należności z tytułu dostaw, robót i usług, w tym:	7 223	3 560
- od jednostek zależnych	1 328	
b) pozostałe należności od jednostek zależnych	83	3
c) pozostałe należności od jednostek stowarzyszonych		21
e) należności z tytułu podatków, dotacji i ubezpieczeń społecznych	168	627
g) pozostałe należności	206	167
Należności krótkoterminowe netto	7 680	4 378
i) rezerwy na należności (wielkość dodatnia)	749	334
Należności krótkoterminowe brutto	8 429	4 712

NOTA 6B

ZMIANA STANU REZERW NA NALEŻNOŚCI KRÓTKOTERMINOWE	2000	1999
a) stan na początek okresu	334	205
b) zwiększenia (z tytułu)	507	210
- utworzenie	507	210
c) wykorzystanie (z tytułu)	11	12
- odpisanie należności	11	12
d) rozwiązanie z (tytułu)	81	69
- spłata należności	81	69
Stan rezerw na należności krótkoterminowe na koniec okresu	749	334

NOTA 6C

NALEŻNOŚCI KRÓTKOTERMINOWE (STRUKTURA WALUTOWA)	2000	1999
a) w walucie polskiej	7 673	4 359
b) w walutach obcych (wg walut i po przeliczeniu na zł)	7	
b1. jednostka/waluta 1 tys. / USD		5
tys. zł		19
b2. jednostka/waluta 1 / EUR	2	
tys. zł	7	
Należności krótkoterminowe, razem	7 680	4 378

NOTA 6D

NALEŻNOŚCI Z TYTUŁU DOSTAW, ROBÓT I USŁUG (BRUTTO) - O POZOSTAŁYM OD DNIA BILANSOWEGO OKRESIE SPŁATY:	2000	1999
a) do 1 miesiąca	2 687	1 570
b) powyżej 1 miesiąca do 3 miesięcy	715	366
d) powyżej 6 miesięcy do 1 roku	420	
f) należności przeterminowane	3 897	1 799
Należności z tytułu dostaw, robót i usług, razem (brutto)	7 719	3 735
g) rezerwa na należności z tytułu dostaw robót i usług (wielkość ujemna)	496	175
Należności z tytułu dostaw, robót i usług, razem (netto)	7 223	3 560

NOTA 6E

NALEŻNOŚCI Z TYTUŁU DOSTAW, ROBÓT I USŁUG, PRZETERMINOWANE (BRUTTO) - Z PODZIAŁEM NA NALEŻNOŚCI NIE SPŁACONE W OKRESIE:	2000	1999
a) do 1 miesiąca	1 849	487
b) powyżej 1 miesiąca do 3 miesięcy	1 165	713
c) powyżej 3 miesięcy do 6 miesięcy	387	370
d) powyżej 6 miesięcy do 1 roku	321	66
e) powyżej 1 roku	175	163
Należności z tytułu dostaw, robót i usług, przeterminowane, razem (brutto)	3 897	1 799
f) rezerwa na należności z tytułu dostaw robót i usług, przeterminowane (wielkość ujemna)	496	175
Należności z tytułu dostaw, robót i usług, przeterminowane, razem (netto)	3 401	1 624

NOTA 7B

AKCJE (UDZIAŁY) EMITENTA BĘDĄCE WŁASNOŚCIĄ JEDNOSTEK ZALEŻNYCH			
Nazwa (firma) jednostki, siedziba	Liczba	Wartość wg ceny nabycia	Wartość bilansowa
- PPWK INWESTYCJE Sp. z o.o.	180 000	3 105	2 884

NOTA 8A

PAPIERY WARTOŚCIOWE PRZEZNACZONE DO OBROTU, UDZIAŁY I INNE PRAWA MAJĄTKOWE	2000	1999
b) pozostałe papiery wartościowe, w tym:	2 851	2 381
Papiery wartościowe przeznaczone do obrotu oraz udziały i inne prawa majątkowe, razem	2 851	2 381

NOTA 8B

PAPIERY WARTOŚCIOWE PRZEZNACZONE DO OBROTU, UDZIAŁY I INNE PRAWA MAJĄTKOWE (STRUKTURA WALUTOWA)	2000	1999
a) w walucie polskiej	2 851	2 381
Papiery wartościowe przeznaczone do obrotu oraz udziały i inne prawa majątkowe, razem	2 851	2 381

NOTA 8C

PAPIERY WARTOŚCIOWE PRZEZNACZONE DO OBROTU, UDZIAŁY I INNE PRAWA MAJĄTKOWE (WG ZBYWALNOŚCI)	2000	1999
C. Z nieograniczoną zbywalnością, nie notowane na giełdach i nie znajdujące się w regulowanym obrocie pozagiełdowym (wartość bilansowa)	2	2 381
b) obligacje (wartość bilansowa):	2	2 381
- wartość według cen nabycia	2	2 381
D. Z ograniczoną zbywalnością (wartość bilansowa)	2 849	
a) akcje i udziały (wartość bilansowa):	1 858	
- wartość według cen nabycia	1 858	
c) inne - wg grup rodzajowych (wartość bilansowa):	991	
c1 bony dłużne	991	
- wartość według cen nabycia	991	
Wartość według cen nabycia, razem	2 851	2 381
Wartość bilansowa, razem	2 851	2 381

NOTA 9A

ŚRODKI PIENIĘŻNE	2000	1999
a) środki pieniężne w kasie	21	158
b) środki pieniężne na rachunkach bankowych	3 049	2 368
Środki pieniężne, razem	3 070	2 526

NOTA 9B

ŚRODKI PIENIĘŻNE (STRUKTURA WALUTOWA)	2000	1999
a) w walucie polskiej	3 070	2 526
Środki pieniężne, razem	3 070	2 526

NOTA 10B

POZOSTAŁE ROZLICZENIA MIĘDZYOKRESOWE	2000	1999
a) czynne rozliczenia międzyokresowe kosztów, w tym:	318	1 046
- koszty remontu		982
- serwis komputerowy	17	29
- inne	10	35
- koszty wdrożenia	152	
- ubezpieczenia	62	
- badania marketingowe	77	
b) inne rozliczenia międzyokresowe, w tym:	24	14
- odsetki od lokat	24	14
Rozliczenia międzyokresowe, razem	342	1 060

NOTA 11

KAPITAŁ AKCYJNY			Wartość nominalna jednej akcji = 1,04 zł.				
Seria/ emisja	Rodzaj akcji	Rodzaj uprzywilejowania	Liczba akcji	Wartość serii/emisji wg wartości nominalnej	Sposób pokrycia kapitału	Data rejestracji	Prawo do dywidendy (od daty)
- A B	imienne	co do głosu i pierwszeństwa w wypłacie dywidendy	194 286	202 057		1996-07-11	96-01-01
- A	imienne	co do pierwszeństwa w wypłacie dywidendy	150	156		1996-07-11	96-01-01
- C	na okaziciela		2 385 857	2 481 291		1996-12-23	96-01-01
Liczba akcji razem			2 580 293				
Kapitał akcyjny razem				2 683 504			

Akcjonariusze posiadający co najmniej 5 % głosów na WZA według stanu na 31.12.2000 r.
- Marian Mikołajczak 9,9 %

NOTA 12

KAPITAŁ ZAPASOWY	2000	1999
a) ze sprzedaży akcji powyżej ich wartości nominalnej	11 224	11 224
b) utworzony ustawowo	892	892
c) utworzony zgodnie ze statutem / umową, ponad wymaganą ustawowo (minimalną) wartość	7 900	7 900
e) inny	442	211
Kapitał zapasowy, razem	20 458	20 227

NOTA 13

POZOSTAŁE KAPITAŁY REZERWOWE (WEDŁUG CELU PRZEZNACZENIA)	2000	1999
- kapitał na umorzenie akcji	3 538	3 987
- finansowanie inwestycji	4 456	4 456
Pozostałe kapitały rezerwowe, razem	7 994	8 443

NOTA 14

NIEPODZIELONY ZYSK LUB NIEPOKRYTA STRATA Z LAT UBIEGŁYCH	2000	1999
b) niepokryta strata (wartość ujemna)	-10 105	
Niepodzielony zysk lub niepokryta strata z lat ubiegłych	-10 105	

NOTA 16A

POZOSTAŁE REZERWY (WG TYTUŁÓW):	2000	1999
- rezerwa restrukturyzacyjna	280	1 089
- rezerwa na prawdopodobne straty		487
Pozostałe rezerwy, razem	280	1 576

NOTA 16B

ZMIANA STANU POZOSTAŁYCH REZERW (Z WYŁĄCZENIEM REZERW NA NALEŻNOŚCI)	Pozostałe rezerwy, razem	
a) stan pozostałych rezerw na początek okresu		1 576
b) zwiększenia (z tytułu)		13
- naliczone odsetki - rez. na prawdpod.straty		13
c) wykorzystanie (z tytułu)		909
- wypłata - rezerwa na przdopodobne straty		100
- wypłata - rezerwa restrukturyzacyjna		809
c) rozwiązanie (z tytułu)		400
- ugoda		400
d) stan pozostałych rezerw na koniec okresu		280

NOTA 17A

ZOBOWIĄZANIA DŁUGOTERMINOWE	2000	1999
b) długoterminowe pożyczki, w tym:	258	601
Zobowiązania długoterminowe, razem	258	601

NOTA 17B

ZOBOWIĄZANIA DŁUGOTERMINOWE, O POZOSTAŁYM OD DNIA BILANSOWEGO OKRESIE SPŁATY	2000	1999
a) powyżej 1 roku do 3 lat	258	601
Zobowiązania długoterminowe, razem	258	601

NOTA 17C

ZOBOWIĄZANIA DŁUGOTERMINOWE (STRUKTURA WALUTOWA)	2000	1999
a) w walucie polskiej	258	601
Zobowiązania długoterminowe, razem	258	601

NOTA 17D

ZOBOWIĄZANIA DŁUGOTERMINOWE Z TYTUŁU KREDYTÓW BANKOWYCH I POŻYCZEK								
Nazwa (firma) jednostki ze wskazaniem formy prawnej	Siedziba	Kwota kredytu / pożyczki wg umowy		Kwota kredytu / pożyczki pozostała do spłaty		Warunki oprocentowania	Termin spłaty	Zabezpieczenia
		zł	waluta	zł	waluta			
- Ministerstwo Skarbu Państwa	Warszawa ul.Krucza 36	1 495 000	PLN	455 000	PLN	0,5% kredytu refinansowego	07-2002	hipoteka na nieruchomości przy ul. Solec 18/20

NOTA 18A

ZOBOWIĄZANIA KRÓTKOTERMINOWE	2000	1999
e) zobowiązania z tytułu dostaw i usług, w tym:	1 618	2 729
h) zobowiązania z tytułu podatków, ceł i ubezpieczeń społecznych	374	250
j) zobowiązania z tytułu wynagrodzeń	155	104
k) zobowiązania długoterminowe w okresie spłaty, w tym:	343	343
- z tytułu kredytów bankowych i pożyczek	343	343
l) fundusze specjalne	261	325
m) pozostałe zobowiązania krótkoterminowe, w tym:	51	55
odsetki od pożyczki	14	18
- pozostałe	37	37
Zobowiązania krótkoterminowe, razem	2 802	3 806

NOTA 18B

ZOBOWIĄZANIA KRÓTKOTERMINOWE (STRUKTURA WALUTOWA)	2000	1999
a) w walucie polskiej	2 689	3 733
b) w walutach obcych (wg walut i po przeliczeniu na zł)		73
b1. jednostka/waluta 1 / DEM		27
tys. zł		58
b2. jednostka/waluta 1 / USD	25	
tys. zł	110	
b3. jednostka/waluta 1 / GBP	1	
tys. zł	3	
b4. pozostałe waluty w tys. zł		15
Zobowiązania krótkoterminowe, razem	2 802	3 806

NOTA 18E

FUNDUSZE SPECJALNE (Z PODZIAŁEM NA TYTUŁY)	2000	1999
- ZFSS	261	325
Fundusze specjalne, razem	261	325

NOTA 19

ROZLICZENIA MIĘDZYOKRESOWE I PRZYCHODY PRZYSZŁYCH OKRESÓW	2000	1999
a) bierne rozliczenia międzyokresowe kosztów, w tym:	735	561
- rezerwa tyt. kosztów danego roku poniesionych w roku następnym	451	85
- rezerwa na niewypłacone wynagrodzenia	257	451
- rezerwa na badanie bilansu	27	25
b) przychody przyszłych okresów, w tym:	22 196	5
- niezrealizowane różnice kursowe	8	3
- zakup wierzytelności	2	2
- różnica wyceny aportu	22 051	
- faktura zaliczkowa	135	
Rozliczenia międzyokresowe i przychody przyszłych okresów, razem	22 931	566

NOTA 20

Sposób obliczenia wartości księgowej na jedną akcję

$$\frac{\text{Wartość księgowa}}{\text{liczba akcji}} = \frac{26.876}{2.580.293} = 10,42$$

NOTY OBJAŚNIAJĄCE DO RACHUNKU ZYSKÓW I STRAT

NOTA 21A

PRZYCHODY NETTO ZE SPRZEDAŻY PRODUKTÓW (STRUKTURA RZECZOWA - RODZAJE DZIAŁALNOŚCI)	2000	1999
- produktów	26 473	28 142
- usług	4 905	2 412
Przychody netto ze sprzedaży produktów, razem	31 378	30 554

NOTA 21B

PRZYCHODY NETTO ZE SPRZEDAŻY PRODUKTÓW (STRUKTURA TERYTORIALNA)	2000	1999
a) kraj	31 368	30 538
b) eksport	10	16
Przychody netto ze sprzedaży produktów, razem	31 378	30 554

NOTA 22A

PRZYCHODY NETTO ZE SPRZEDAŻY TOWARÓW I MATERIAŁÓW (STRUKTURA RZECZOWA - RODZAJE DZIAŁALNOŚCI)	2000	1999
- towary	575	898
- materiały	67	33
Przychody netto ze sprzedaży towarów i materiałów, razem	642	931

NOTA 22B

PRZYCHODY NETTO ZE SPRZEDAŻY TOWARÓW I MATERIAŁÓW (STRUKTURA TERYTORIALNA)	2000	1999
a) kraj	642	931
Przychody netto ze sprzedaży towarów i materiałów, razem	642	931

NOTA 23

KOSZTY WEDŁUG RODZAJU	2000	1999
a) zużycie materiałów i energii	3 995	3 032
b) usługi obce	11 062	10 626
c) podatki i opłaty	412	261
d) wynagrodzenia	8 494	7 779
e) świadczenia na rzecz pracowników	1 638	1 446
f) amortyzacja	821	347
g) pozostałe	420	352
Koszty według rodzaju, razem	26 842	23 843
Zmiana stanu zapasów i rozliczeń międzyokresowych	2 131	2 138
Koszty sprzedaży (wielkość ujemna)	-2 521	-349
Koszty ogólnego zarządu (wielkość ujemna)	-11 054	-10 551
Koszt wytworzenia sprzedanych produktów	15 398	15 081

Zmiana stanu zapasów i rozliczeń międzyokresowych wynosi 6170 minus 4039 księgowane w ciężar pozostałych kosztów operacyjnych.

NOTA 24

POZOSTAŁE PRZYCHODY OPERACYJNE	2000	1999
a) przychody ze sprzedaży składników majątku trwałego	435	47
c) rozwiązane rezerwy (z tytułu)	1 278	69
- należności zapłacone	68	69
- na koszty	400	
- restrukturyzacyjnej	810	
d) pozostałe, w tym:	5 479	3 071
- korekty wartości zapasów	5 307	3 039
- inne	22	32
- odszkodowania	150	
Pozostałe przychody operacyjne, razem	7 192	3 187

NOTA 25

POZOSTAŁE KOSZTY OPERACYJNE	2000	1999
a) wartość sprzedanych składników majątku trwałego	4	
b) korekty wartości zapasów	560	10 093
d) utworzone rezerwy (z tytułu)	507	1 786
- należności przeterminowane	494	210
- rezerwa restrukturyzacyjna		1 089
- rezerwa na straty	13	487
e) pozostałe, w tym:	4 216	2 392
- darowizny	109	613
- likwidacja zapasów i produkcji w toku	4 024	1 739
- opłaty sądowe		13
- inne	83	27
Pozostałe koszty operacyjne, razem	5 287	14 271

NOTA 27

PRZYCHODY Z POZOSTAŁEGO FINANSOWEGO MAJĄTKU TRWAŁEGO	2000	1999
Przychody z pozostałego finansowego majątku trwałego, w tym:		37
Przychody z pozostałego finansowego majątku trwałego, razem		37

NOTA 28

POZOSTAŁE PRZYCHODY FINANSOWE	2000	1999
b) pozostałe odsetki, w tym:	681	95
- od jednostek zależnych	443	
c) zysk ze zbycia papierów wartościowych, udziałów i innych praw majątkowych	15	
d) odpisy aktualizujące wartość papierów wartościowych, udziałów i innych praw majątkowych	1 061	
e) dodatnie różnice kursowe	16	29
g) pozostałe, w tym:	15	
- dywidendy	15	
Pozostałe przychody finansowe, razem	1 788	124

NOTA 29

KOSZTY FINANSOWE	2000	1999
a) odsetki od kredytów i pożyczek, w tym:	299	412
b) pozostałe odsetki, w tym:	16	7
d) odpisy aktualizujące wartość papierów wartościowych, udziałów i innych praw majątkowych	83	2 490
e) ujemne różnice kursowe, w tym:	32	16
- zrealizowane	28	16
- niezrealizowane	4	0
Koszty finansowe, razem	430	2 925

NOTA 32

PODATEK DOCHODOWY	2000	1999
1. Zysk (strata) brutto	5 792	-9 034
2. Trwałe różnice pomiędzy zyskiem (strata) brutto a dochodem do opodatkowania podatkiem dochodowym	-6 034	1 722
3. Przejściowe różnice pomiędzy zyskiem brutto a dochodem do opodatkowania podatkiem dochodowym	824	11 233
4. Inne różnice pomiędzy zyskiem brutto a dochodem do opodatkowania podatkiem dochodowym, w tym:	38	-771
5. Podstawa opodatkowania podatkiem dochodowym	620	3 150
6. Podatek dochodowy według stawki % 30/34	189	1 071
8. Podatek dochodowy należny	189	1 071
11. Podatek dochodowy współmierny do zysku (straty) brutto, wykazany w rachunku zysków i strat	189	1 071

Twałe różnice pomiędzy zyskiem brutto
a podstawą opodatkowania podatkiem dochodowym - 6 034

Zmniejszenia - 7 798

- wypłacone honoraria za 1999 - 35
- zapłacone odsetki wymagalne w 1999 - 17
- rozwiązanie rezerwy na koszty - 400
- rozwiązanie rezerwy na należności - 68
- rozwiązanie rezerwy na zapasy - 5 307
- rozwiązanie rezerwy restrukturyzacyjnej - 810
- rozwiązanie odpisu aktual.fin.maj.trwały - 1 061
- otrzymane dywidendy - 15
- rozwiązanie rezerwy na urlopy - 85

Zwiększenia - 1 764

- PFRON - 82
- rozmowy telefoniczne - 10
- odsetki budżetowe - 1
- darowizny - 109
- składki członkowskie - 14
- amortyzacja z ulgi inwestycyjnej - 433
- rezerwy na należności - 494
- rezerwy na straty - 13
- reklama i reprezentacja - 230
- amortyzacja sam. osobowe - 5
- ubezpieczenia samochodowe - 12
- opłaty sądowe - 8
- likwidacja zapasów - 299
- niedobory - 31
- otrzymane odsetki za 1999 - 14
- pozostałe - 9

Przejściowe różnice między zyskiem brutto
a podstawą opodatkowania podatkiem dochodowym - 824

Ujemne - 24

- odsetki należne - 24

Dodatnie - 848

- nie wypłacone honoraria - 16
- odsetki wymagalne - 33
- odpis aktualizujący fin.maj.trwały - 83
- odpis aktualizujący wartość zapasów - 560
- rezerwa na urlopy - 152
- nie zrealizowane różnice kursowe - 4

Inne różnice - 38

- darowizny - (87)
- zwiększenia z tyt. utraty prawa do odliczeń
wydatków inwestycyjnych - 125

Podatek dochodowy należny został powiększony o 3 tys.zł.z tytułu pobranego przez płatnika podatku od dywidend.

NOTA 35

Sposób wyliczenia zysku na jedną akcję zwykłą

Zysk netto - 5 603 w tym:

- zysk przypadający na akcje uprzywilejowane - 534
- zysk przypadający na akcje zwykłe - 5 069

zysk netto	=	5 069	=	2,17
-----		-----		
średnia ważona liczba akcji zwykłych		2 334 257		

NOTY OBJAŚNIAJĄCE DO RACHUNKU PRZEPŁYWU ŚRODKÓW PIENIĘŻNYCH

DODATKOWE NOTY OBJAŚNIAJĄCE

W niniejszym raporcie nie wypełniono następujących not:

3G, 3J, 4A, 4B, 4C, 4D, 7A, 10A, 15, 17E, 18C, 18D, 26, 30, 31, 33

PODPISY

Podpisy Członków Zarządu i osoby, której powierzono prowadzenie ksiąg rachunkowych			
Data	Imię i Nazwisko	Stanowisko/Funkcja	Podpis
2001-05-28	Jacek Błaszczczyński	Prezes Zarządu	Jacek Błaszczczyński
2001-05-28	Rafał Berliński	Wiceprezes Zarządu	Rafał Berliński
2001-05-28	Jacek Sas-Uhrynowski	Członek Zarządu	Jacek Sas-Uhrynowski
2001-05-28	Beata Konopska	Członek Zarządu	Beata Konopska
2001-05-28	Monika Jaros	Główny Księgowy	Monika Jaros

KOMENTARZ ZARZĄDU (SPRAWOZDANIE Z DZIAŁALNOŚCI EMITENTA)

**RAPORT PODMIOTU UPRAWNIONEGO DO BADANIA SPRAWOZDAŃ FINANSOWYCH (BIEGŁEGO
REWIDENTA)**



POLSKIE PRZEDSIĘBIORSTWO
WYDAWNICTW KARTOGRAFICZNYCH
im. Eugeniusza Romera, S.A.
WARSZAWA-WROCŁAW

Warszawa, dnia 28 maja 2001 r.

Szanowni Akcjonariusze

Rok 2000 był rokiem działań, które miały na celu zakończenie zapoczątkowanej w 1999 roku restrukturyzacji PPWK S.A. Celem Zarządu jest zwiększenie wartości firmy poprzez migrację do nowych mediów. Rozwój technologiczny pozwoli wprowadzić na rynek dużą gamę nowych produktów i usług.

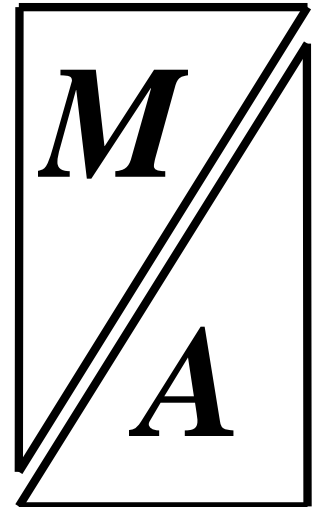
Dotychczas osiągnięte efekty to:

- redukcja kosztów w tworzeniu nowych produktów;
- usprawnienie systemów dystrybucji;
- zmiany technologiczne;
- optymalizacja zarządzania aktywami i pasywami.

Odzwierciedleniem zmian wprowadzonych w działalności Spółki są wyniki finansowe osiągnięte w ostatnim roku finansowym.

Prezes Zarządu

Jacek Błaszczński



OPINIA wraz z raportem

z badania
sprawozdania finansowego

**Polskiego Przedsiębiorstwa
Wydawnictw Kartograficznych
Spółka Akcyjna
im. Eugeniusza Romera**

na dzień 31 grudnia 2000 roku

Misters Audytor Spółka z o.o.
Warszawa, maj 2001 rok

Opinia
Misters Audytor Spółki z o.o.
z siedzibą w Warszawie przy ul. Fredry 6

Dla Akcjonariuszy i Rady Nadzorczej
Polskiego Przedsiębiorstwa Wydawnictw Kartograficznych
im. Eugeniusza Romera S.A. Warszawa –Wrocław

Przeprowadziliśmy badanie sprawozdania finansowego Polskiego Przedsiębiorstwa Wydawnictw Kartograficznych Spółki Akcyjnej Warszawa - Wrocław z siedzibą w Warszawie przy ul. Solec 18/20, obejmującego:

- 1) bilans sporządzony na dzień 31 grudnia 2000 roku, który po stronie aktywów i pasywów wykazuje sumę 53.147 tysięcy złotych (53.147.042,02 złotych);
- 2) rachunek zysków i strat za okres od 1 stycznia 2000 roku do 31 grudnia 2000 roku, wykazujący zysk netto w kwocie 5.603 tysięcy złotych (5.603.756,81 złotych);
- 3) sprawozdanie z przepływu środków pieniężnych za okres od 01.01.do 31 grudnia 2000 roku, wykazujące zwiększenie stanu środków pieniężnych netto w ciągu okresu obrotowego w kwocie 544 tysięcy złotych (544.712,79 złotych);
- 4) informację dodatkową, obejmującą w szczególności:
 - wstęp,
 - zestawienie zmian w kapitale własnym,
 - noty objaśniające.

Za sporządzenie wymienionego sprawozdania finansowego odpowiedzialność ponosi Zarząd Spółki. Naszym obowiązkiem jest wyrażenie opinii na temat sprawozdania w oparciu o wyniki przeprowadzonego badania.

Badanie przeprowadziliśmy stosownie do:

przepisów ustawy z dnia 29 września 1994 roku o rachunkowości (Dz. U. Nr 121, poz. 591 z późniejszymi zmianami),

norm wykonywania zawodu biegłego rewidenta, wydanych przez Krajową Radę Biegłych Rewidentów

w taki sposób, by uzyskać racjonalną, wystarczającą podstawę do wyrażenia opinii, czy sprawozdanie finansowe nie zawiera istotnych błędów. Badanie obejmowało w szczególności sprawdzenie – w dużej mierze metodą wrywkową – dowodów i zapisów księgowych, z których wynikają kwoty i informacje zawarte w sprawozdaniu finansowym, a także ocenę zastosowanych zasad rachunkowości, dokonanych przez Zarząd Spółki oszacowań oraz ogólną ocenę prezentacji sprawozdania finansowego. Jesteśmy przekonani, że przeprowadzone przez nas badanie zapewniło nam wystarczającą podstawę do wyrażenia naszej opinii.

W naszej opinii sprawozdanie finansowe Spółki Polskie Przedsiębiorstwo Wydawnictw Kartograficznych Spółka Akcyjna im. Eugeniusza Romera Warszawa - Wrocław za rok 2000 zostało sporządzone we wszystkich istotnych aspektach:

- na podstawie prawidłowo prowadzonych ksiąg rachunkowych,
- zgodnie co do formy i treści z wymogami ustawy z dnia 29 września 1994 roku o rachunkowości, rozporządzenia Rady Ministrów z dnia 22 grudnia 1998 roku w sprawie rodzaju, formy i zakresu informacji bieżących i okresowych oraz terminów ich przekazywania przez emitentów papierów wartościowych dopuszczonych do publicznego obrotu, rozporządzenia Rady Ministrów z dnia 22 grudnia 1998 roku w sprawie szczegółowych warunków jakim powinien odpowiadać prospekt emisyjny, skrót prospektu emisyjnego oraz memorandum informacyjne i skrót memorandum informacyjnego i statutu Spółki,
- zgodnie z zasadami rachunkowości określonymi ustawą z dnia 29 września 1994 roku o rachunkowości, z zachowaniem ich ciągłości,

i odzwierciedla ono rzetelnie i jasno wszystkie informacje istotne dla oceny wyniku działalności gospodarczej i rentowności w badanym okresie oraz sytuacji majątkowej i finansowej Spółki na dzień 31 grudnia 2000 roku.

Informacje finansowe zawarte w sprawozdaniu Zarządu z działalności Spółki (Komentarz Zarządu) za rok 2000, zaczerpnięte bezpośrednio ze zbadanego sprawozdania finansowego, są z nim zgodne.

Teresa Marcyniuk
.....
Biegły rewident
wpisana na listę
pod pozycją 2392/627

.....
W imieniu
Misters Audytor Spółki z o.o.
wpisanej na listę podmiotów
uprawnionych do badania
pod pozycją 63

Warszawa, dnia 28 maja 2001 roku

DODATKOWE NOTY OBJASNIAJĄCE

Nota nr 1:

PPWK S.A. nie dokonywała inwestycji w papiery wartościowe wymienione w art. 3 ust. 3 ustawy z dnia 21 sierpnia 1997 Prawo o publicznym obrocie papierami wartościowymi (Dz. U. Nr 118, poz. 754 z późn. zm.) oraz inne prawa pochodne, jak również nie była stroną transakcji terminowych w okresie sprawozdawczym.

Nota nr 2:

PPWK S.A. nie posiadała w 2000r. zobowiązań warunkowych. Nie udzielała gwarancji i poręczeń innym podmiotom, w tym również jednostkom zależnym i stowarzyszonym.

Nota nr 3:

PPWK S.A. posiada zobowiązania wobec Skarbu Państwa z tytułu umowy sprzedaży Państwowego Przedsiębiorstwa Wydawnictw Kartograficznych z dnia 16 grudnia 1996r. Powyższe zobowiązanie zostało ujęte w bilansie spółki.

Nota nr 4:

PPWK S.A. nie uzyskała przychodów i nie poniosła kosztów tytułem zaniechanej działalności w okresie sprawozdawczym, nie przewiduje zaniechania działalności w następnych latach.

Nota nr 5:

PPWK S.A. nie poniosła kosztów wytworzenia inwestycji rozpoczętych, środków trwałych i rozwoju na własne potrzeby w 2000 r.

Nota nr 6:

W 2000 r. poniesiono nakłady inwestycyjne na zakup:

- oprogramowania w wys. 315 tys. zł.
- maszyn i urządzeń w wys. 372 tys. zł.
- pozostałych środków trwałych w wys. 115 tys. zł.
- rata kapitałowa za uzyskanie prawa własności budynków w wys. 260 tys. zł

Razem nakłady inwestycyjne w 2000 roku – 1.062 tys. zł.

PPWK S.A. nie planuje poniesienia wydatków na nakłady inwestycyjne w 2001 r.

Nota nr 7.1:

Pan Jacek Błaszczński nabył w dniu 17.02.00 prawo do otrzymania 180 tys. akcji emitenta po cenie 11,56 zł, która to cena obowiązuje na dzień 1.03.00. Prawo do otrzymania wskazanych powyżej akcji Pan Jacek Błaszczński może zrealizować w okresie od 1.03.00 do 30.09.01, z tym zastrzeżeniem, że cena akcji nabywanych po 1.03.00 ulega podwyższeniu o odsetki w wysokości stopy procentowej obowiązującej dla 52 tygodniowych bonów skarbowych w dniu 1.03.00

W dniu 17.03.00 spółka zależna PPWK INWESTYCJE Sp. z o.o. nabyła 180 tys. akcji PPWK S.A. w celu realizacji opcji Pana Jacka Błaszczńskiego – Prezesa PPWK S.A. Ryzyko z tytułu zawartej umowy przeniesione jest wyłącznie na spółkę PPWK INWESTYCJE.

Nota nr 7.2:

Jednostki kapitałowo powiązane z PPWK S.A.:

Nazwa i forma prawna	WDA S.A.	PPWK Media Sp. z o.o.
Siedziba	Warszawa, ul. Kowalczyka 21a	Warszawa, ul. Solec 18/20
% posiadanych udziałów	40%	100%
Udział w zarządzaniu	3 członków rady nadzorczej w 8 osob. składzie	100%
Rodzaj powiązania	jednostka stowarzyszona	jednostka zależna
Kapitał własny	49 tys. zł.	22 754 tys. zł.
Wynik finansowy za 2000r	(2 323 tys. zł.)	(1 579 tys. zł.)
Nazwa i forma prawna	MAPPA Sp. z o.o.	
Siedziba	Warszawa, ul. Solec 18/20	
% posiadanych udziałów	50 %	
Udział w zarządzaniu	50 %	
Rodzaj powiązania	jednostka stowarzyszona	
Kapitał własny	200	
Wynik finansowy za 2000r	0	

Wzajemne należności i zobowiązania z PPWK MEDIA

Nazwa spółki	PPWK S.A.	PPWK MEDIA Sp. z o.o.
Należności na koniec okresu	1 411 tys. zł.	
Zobowiązania na koniec okresu		1 411 tys. zł

Koszty i przychody z wzajemnych transakcji z PPWK MEDIA		
Nazwa spółki	PPWK S.A.	PPWK MEDIA Sp. z o.o.
koszty finansowe		443 tys. zł.
Przychody finansowe	443 tys. zł	
Przychody ze sprzedaży	1 063 tys. zł	94 tys. zł.
Koszt sprzedanych tow. i materiałów	283 tys. zł	
Koszty ogólnego zarządu	53 tys. zł	456 tys. zł
Pozostałe koszty operacyjne	3 tys. zł	5 957 tys. zł

Inne dane niezbędne do sporządzenia skonsolidowanego sprawozdania finansowego

Nazwa spółki	PPWK S.A.	PPWK MEDIA Sp. z o.o.
Finansowy majątek trwały	22 420 tys. zł	
Kapitał podstawowy		22 420 tys. zł.
Rozliczenia międzyokresowe	(242 tys. zł)	650 tys. zł
Majątek trwały	356 tys. zł	16 410 tys. zł
Przychody przyszłych okresów	22 051 tys. zł	

Nota nr 8:

Wszystkie wspólne przedsięwzięcia z jednostkami zależnymi w roku obrotowym podlegały konsolidacji.

Nota nr 9:

Przeciętne w roku obrotowym zatrudnienie wg. grup zawodowych

	Przeciętna liczba zatrudnionych w 2000	Przeciętna liczba zatrudnionych w 1999 roku
Zarząd i administracja	51	71
Redakcje map	55	69
Pracownicy poligraficzni	11	25
Pracownicy sprzedaży	36	29
Ogółem zatrudnienie	153	194

Nota nr 10:

Wynagrodzenie, łącznie z wynagrodzeniem z zysku, wypłacone członkom zarządu i organom nadzorczym w 2000r

1. wynagrodzenia członków zarządu – 1 066 tys. zł.
2. wynagrodzenie rady nadzorczej – 58 tys. zł.

Nota nr 11:

Na dzień 31.12.2000 roku osoby zarządzające i nadzorujące emitenta posiadały zobowiązań wobec PPWK S.A. lub przedsiębiorstw od niego zależnych, z tytułu wypłaconych zaliczek w wysokości 7 tys. zł.

Nota nr 12:

Nie wystąpiły znaczące zdarzenia, dotyczące lat ubiegłych, ujęte w sprawozdaniu finansowym za bieżący okres.

Nota nr 13:

- W dniu 26.03.2001 r. NWZA PPWK S.A. odwołało ze składu Rady Nadzorczej Pana Andrzeja Marciniaka, powołując jednocześnie w skład Rady Nadzorczej Pana Przemysława Szmyta.
- W dniu 02.04.2001 r. PPWK S.A. nabyła w transakcjach pakietowych dokonanych za pośrednictwem Giełdy Papierów Wartościowych w Warszawie 232 602 akcje własne. Jednostkowa cena nabycia wyniosła 17,10 zł. Liczba głosów na WZA z nabytych akcji wynosi 6,93%.
Zgodnie z Uchwałą Nr 11 NWZA z dnia 26.04.2001 r. akcje zostały nabyte w następujących celu zaoferowania ich do nabycia pracownikom Spółki lub osobom, które były zatrudnione w PPWK S.A. lub spółce z nią powiązanej przez okres co najmniej trzech lat, lub ich umorzenia, lub zaoferowania ich objęcia akcjonariuszom lub wspólnikom spółki lub spółek przejmowanych przez PPWK S.A.
- W dniu 27 kwietnia 2001 r. została przeprowadzona i zamknięta subskrypcja 570 000 akcji serii D. Celem nowej emisji akcji serii D jest realizacja podjętych przez Radę Nadzorczą w dniu 4 października 2000 r. uchwał w sprawie opcji menedżerskiej dla Zarządu i kluczowych pracowników spółki. Zgodnie z powyższą Uchwałą w celu wynagrodzenia Zarządowi i kluczowym pracownikom PPWK S.A. efektów ich pracy wyrażających się we wzroście wartości przedsiębiorstwa, a co za tym idzie wzroście ceny akcji przyznana została Prezesowi Spółki opcja nabycia 400.000 akcji PPWK S.A. oraz pozostałym członkom Zarządu i kluczowym pracownikom opcja nabycia 170. 000 akcji PPWK S.A. Walory Spółki zostaną objęte przez członków zarządu i kluczowych pracowników po cenie emisyjnej 21,8 zł powiększonej o zmienne oprocentowanie (rentowność 26 – tyg. Bonów skarbowych) liczone od 1 stycznia 2001 roku. Wszystkie akcje nowej emisji zostały objęte, w ramach umowy o subemisję usługową, przez Raiffeisen Bank Polska S A, który udostępnić je będzie uprawnionym osobom.

- W dniu 25.04.2001 r. PPWK S.A. zawarł z BRE Bank S.A. Umowę Kredytową o kredyt obrotowy złotowy w kwocie 15 mln zł. Oprocentowanie kredytu wynosi WIBOR 1M plus 0,5% marży banku. Zabezpieczenie kredytu stanowią weksel in blanco wraz z deklaracją wekslową oraz zastaw rejestrowy na rzeczach ruchomych (majątku obrotowym) do kwoty 10 mln zł.

Nota nr 14:

Poprzednikiem prawnym emitenta było Państwowe Przedsiębiorstwo Wydawnictw Kartograficznych im. E. Romera. W dniu 25.05.1992 roku PPWK S.A. na podstawie umowy ze Skarbem Państwa reprezentowanym przez Ministra Gospodarki Przestrzennej i Budownictwa przejęło mienie zlikwidowanego Państwowego Przedsiębiorstwa w odpłatne użytkowanie (do spłaty w ciągu 10 lat) aktem notarialnym Rep. A8215/96 z dnia 16.12.1996 dokonano zmiany umowy leasingu na umowę sprzedaży przedsiębiorstwa i ustanowienia hipoteki. Cena sprzedaży przedsiębiorstwa została ustanowiona na 2 600 tys. zł to jest kwotę odpowiadającą wartości określonej w umowie leasingu. Na poczet ceny została zaliczona kwota 1 005 tys. zł wpłacona tytułem spłaty rat kapitałowych w wykonaniu umowy leasingu, co stanowi 42,5 % wartości przedsiębiorstwa. Pozostała część ceny tj. kwota 1495 tys. zł jest spłacana w 23 równych ratach po 65 tys. zł każda, płatnych kwartalnie wraz z oprocentowaniem równym 0,5 stopy oprocentowania kredytu refinansowego.

Nota nr 15:

Wskaźnik inflacji nie przekroczył 20%.

Nota nr 16:

Raport został sporządzony w oparciu o przyjęte zasady wyceny aktywów i pasywów oraz pomiaru wyniku finansowego zgodnie z ustawą o rachunkowości, opisane we wstępie raportu rocznego za 2000 rok.

Nota nr 17:

Jednostka sporządza sprawozdanie skonsolidowane

Nota nr 18:

Poszczególne pozycje aktywów i pasywów bilansu przeliczone zostały na EUR wg średniego kursu NBP na dzień 29.12.2000 tj. 1 EUR= 3,8544 zł

Poszczególne pozycje rachunku wyników przeliczone zostały na EUR wg kursu stanowiącego średnią arytmetyczną średnich kursów ogłaszanych przez NBP obowiązujących na ostatni dzień każdego miesiąca objętego raportem rocznym tj.

1EUR= 4,0113

Sposób wyliczenia średniej arytmetycznej:

31.01.00 – 4,1250	31.07.00 – 4,0908
29.02.00 – 4,0539	31.08.00 – 3,9157
31.03.00 – 3,9650	29.09.00 – 3,9960
28.04.00 – 4,0226	31.10.00 – 3,9325
31.05.00 – 4,0894	30.11.00 – 3,8824
30.06.00 – 4,2075	29.12.00 – 3,8544

SPRAWOZDANIE ZARZĄDU PPWK S.A.

2000 r.



Spis Treści

SPRAWOZDANIE ZARZĄDU PPWK S.A.	1
I. CHARAKTERYSTYKA SPÓŁKI	3
1. PODSTAWOWE INFORMACJE O SPÓŁCE.....	3
a) Firma	3
b) Podstawy prawne działania PPWK SA	3
c) Przedmiot działalności	4
d) Ilość i rodzaj akcji tworzących kapitał akcyjny	4
II. DZIAŁALNOŚĆ PPWK S.A. W 2000 ROKU	5
1. OCENA SYTUACJI W BRANŻY	5
2. PODSTAWOWE PRODUKTY	5
3. SEZONOWOŚĆ SPRZEDAŻY	6
4. DOSTAWCY I ODBIORCY PPWK S.A.	6
5. PRODUKCJA	7
6. INFORMACJA O NAKŁADACH INWESTYCYJNYCH	7
7. PRZECIĘTNE W ROKU OBROTOWYM ZATRUDNIENIE W GRUPACH ZAWODOWYCH.....	7
8. CZYNNIKI I ZDARZENIA NIETYPOWE MAJĄCE WPLYW NA DZIAŁALNOŚĆ PPWK S.A.	8
9. ISTOTNE WYDARZENIA W SPÓŁCE, KTÓRE MIAŁY MIEJSCE PO DNIU BILANSOWYM	8
III. OCENA SYTUACJI MAJĄTKOWEJ SPÓŁKI	10
IV. OCENA SYTUACJI DOCHODOWEJ SPÓŁKI	11
V. OCENA PŁYNNOŚCI SPÓŁKI	12
VI. ZASADY SPORZĄDZANIA ROCZNEGO SPRAWOZDANIA FINANSOWEGO	12
VII. INFORMACJA UZUPEŁNIAJĄCA	13



I. Charakterystyka spółki.

1. Podstawowe informacje o Spółce.

a) Firma

Polskie Przedsiębiorstwo Wydawnictw Kartograficznych
im. Eugeniusza Romera Warszawa-Wrocław

Siedziba: Warszawa 00-410
ul. Solec 18/20

Nr NIP: 526-021-09-84

REGON: 011525843

b) Podstawy prawne działania PPWK SA

Spółka prowadzi działalność gospodarczą w formie spółki akcyjnej na podstawie Statutu Spółki sporządzonego w formie aktu notarialnego A nr 737/92. Działalność gospodarczą rozpoczęła dnia 1.01.1992 r.

Wpis do rejestru handlowego nastąpił w dn. 30.11.1991 r w Sądzie Rejonowym dla m.st. Warszawy XVI Wydział Gospodarczy, w dziale B pod nr 29651.

W dniu 5 września 1991 r. powołano do życia spółkę akcyjną Polskie Przedsiębiorstwo Wydawnictw Kartograficznych S.A. (PPWK S.A.), której celem było wzięcie w odpłatne użytkowanie mienia prywatyzowanego Państwowego Przedsiębiorstwa Wydawnictw Kartograficznych w trybie art. 39 Ustawy prywatyzacyjnej. Założycielami Spółki były 233 osoby fizyczne.

W dniu 25 maja 1992 r. PPWK S.A. na podstawie umowy ze Skarbem Państwa reprezentowanym przez Ministra Gospodarki Przestrzennej i Budownictwa przejęło mienie zlikwidowanego państwowego przedsiębiorstwa w odpłatne użytkowanie (do spłaty w ciągu 10 lat). Przejmując mienie PPWK S.A. uzyskało prawa do całości dorobku przedsiębiorstwa państwowego, które zostało utworzone w 1951 r.

Aktem Notarialnym Repertorium A 8215/96 z dnia 16 grudnia 1996 r. dokonano zmiany umowy leasingu na umowę sprzedaży przedsiębiorstwa i ustanowienia hipoteki. Cena sprzedaży przedsiębiorstwa została określona na kwotę 2.600.000 zł tj. kwotę odpowiadającą wartości określonej w umowie leasingu. Na poczet ceny została zaliczona kwota 1.005.000 zł wpłacona tytułem spłaty rat kapitałowych w wykonaniu umowy leasingu, co stanowi 42,5 % wartości Przedsiębiorstwa. Pozostała część ceny tj. kwota 1.495.000 zł jest spłacana w 23 równych ratach po 65.000 zł każda, płatnych kwartalnie wraz z oprocentowaniem równym 0,5 stopy oprocentowania kredytu refinansowego.

W 1995 roku PPWK S.A. weszła do grona spółek publicznych a od stycznia 1996 r. jest notowana na rynku równoległym Giełdy Papierów Wartościowych w Warszawie.



c) Przedmiot działalności

Zakres działalności Spółki obejmuje opracowywanie, publikację i sprzedaż wydawnictw kartograficznych oraz pomocy dydaktycznych.

d) Ilość i rodzaj akcji tworzących kapitał akcyjny

Według stanu na 31 grudnia 2000 r. kapitał akcyjny spółki wynosił 2.683.504,72 zł i dzielił się na 2.580.293 akcje o wartości nominalnej 1,04 zł każda.

Tabela 1. Struktura kapitału akcyjnego wg stanu na 31.12.2000 r.

Nr serii	Rodzaj akcji	Rodzaj uprzywilejowania	Liczba akcji	Liczba głosów na WZA	Cena nominalna	Udział w k.a.	Udział na WZA
A,B	Imienne	5 głosów na WZA, pierwszeństwo pokrycia w majątku spółki pierwszeństwo przy wypłacie dywidendy	194 286	971 430	1,04 zł	7,53%	28,93%
A	Imienne	pierwszeństwo przy wypłacie dywidendy	150	150	1,04 zł	0,01%	0,00%
A,B,C	Na okaziciela	Brak uprzywilejowania	2 385 857	2 385 857	1,04 zł	92,46%	71,07%
		RAZEM	2 580 293	3 357 437	-	100,00%	100,00%

W dniu 27 kwietnia 2001 r. została przeprowadzona i zamknięta subskrypcja 570 000 akcji serii D. Celem nowej emisji akcji serii D jest realizacja podjętych przez Radę Nadzorczą w dniu 4 października 2000 r. uchwał w sprawie opcji menedżerskiej dla Zarządu i kluczowych pracowników spółki. Walory spółki zostaną objęte przez członków zarządu i kluczowych pracowników po cenie emisyjnej 21,8 zł powiększonej o zmienne oprocentowanie (rentowność 26 – tyg. Bonów skarbowych) liczone od 1 stycznia 2001 roku. Wszystkie akcje nowej emisji zostały objęte, w ramach umowy o subemisję usługową, przez *Raiffeisen Bank Polska S A*, który udostępnić je będzie uprawnionym osobom.

Tabela 2. Struktura kapitału akcyjnego po uwzględnieniu emisji akcji serii D

Nr serii	Rodzaj akcji	Rodzaj uprzywilejowania	Liczba akcji	Liczba głosów na WZA	Cena nominalna	Udział w k.a.	Udział na WZA
A,B	Imienne	5 głosów na WZA, pierwszeństwo pokrycia w majątku spółki pierwszeństwo przy wypłacie dywidendy	194 286	971 430	1,04 zł	6,17%	24,73%
A	Imienne	pierwszeństwo przy wypłacie dywidendy	150	150	1,04 zł	0,00%	0,00%
A,B,C	Na okaziciela	Brak uprzywilejowania	2 385 857	2 385 857	1,04 zł	75,73%	60,75%
D	Na okaziciela	Brak uprzywilejowania	570 000	570 000	1,04 zł	18,09%	14,51%
		RAZEM	3 150 293	3 927 437	1,04 zł	100,00%	100,00%



II. Działalność PPWK S.A. w 2000 roku.

1. Ocena sytuacji w branży.

Sformatowane: Punkty i numeracja

PPWK S.A. jest największym w Polsce wydawcom produktów kartograficznych. Spółka tradycyjnie działa w dwóch segmentach rynkowych: kartografii szkolnej (atlasy szkolne, geograficzne i historyczne, mapy ścienne, mapy podręczne i konturowe) oraz kartografii użytkowej (mapy i plany miast, atlasy i mapy samochodowe, mapy turystyczne).

Popyt na produkty spółek branży jest uzależniony od tempa wzrostu PKB, poziomu inflacji, stóp procentowych oraz oczekiwań związanych z przyszłym tempem wzrostu gospodarczego. W rezultacie działalność spółek branży jest silnie uzależniona od ogólnej koniunktury gospodarczej w kraju. Spowolnienie wzrostu gospodarczego w latach 1998 -2000 wpłynęło na zahamowanie dynamicznego wzrostu notowanego w latach 1995-97. Dodatkowym czynnikiem, który negatywnie wpływa na wielkość popytu na rynku kartografii szkolnej jest niekorzystna sytuacja demograficzna. Zmniejsza się liczba uczniów, do których adresowana jest oferta spółki i tendencja ta będzie utrzymywać się w najbliższych latach.

W 2000 r. PPWK S.A. utrzymała dominującą pozycję na rynku kartografii edukacyjnej. Według własnych szacunków udział ten wyniósł ok. 80%. Na rynku kartografii turystycznej udział PPWK S.A. utrzymywał się na poziomie ok. 40-50%.

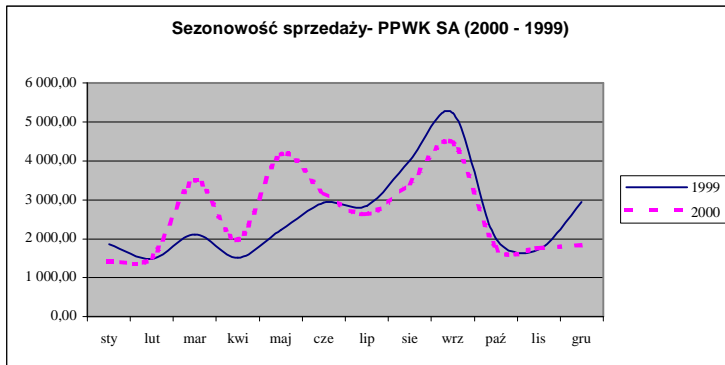
2. Podstawowe produkty

Podstawową grupę produktów *PPWK S.A.* stanowią wydawnictwa obejmujące atlasy i mapy szkolne (geograficzne i historyczne), atlasy i mapy samochodowe, mapy i przewodniki turystyczne oraz wydawnictwa specjalistyczne.

Tabela 3: Struktura sprzedaży wg asortymentu w latach 1999-2000(w tys. zł)

GRUPA	Wartość 1999 r.	Udział w % 1999 r.	Wartość 2000 r.	Udział w % 2000 r.
Grupa szkolna	16 608	52,7%	17 025	53,2%
Atlasy szkolne	11 857	37,7%	12 997	40,6%
Atlasy ogólne	1 285	4,1%	866	2,7%
Mapy ścienne szkolne	2 104	6,7%	2 073	6,5%
Pozostałe szkolne	1 362	4,3%	1 089	3,4%
Grupa turystyczna	9 425	29,9%	8 505	26,6%
Atlasy i mapy samochodowe	3 981	12,6%	3 359	10,5%
Mapy i przewodniki turystyczne	2 073	6,6%	2 052	6,4%
Plany miast	3 371	10,7%	3 095	9,7%
Mapy ścienne ogólne	1 262	4,0%	355	1,1%
Usługi	2 203	7,0%	3 518	11,0%
Pozostałe	1 987	6,3%	2 618	8,2%
RAZEM	31 485	100,0%	32 021	100,0%

3. Sezonowość sprzedaży



Sprzedaż prowadzona przez PPWK S.A. charakteryzuje się silną sezonowością. Wdrażana w 1999 r. reforma edukacyjna spowodowała przesunięcie na III kw. szczytu cyklu w sezonowości sprzedaży. W 2000 r. sezonowość sprzedaży wróciła do cyklu obserwowanego w latach poprzedzających reformę oświaty, ze szczytem w I półroczu.

W okresie letnim, w związku z sezonem urlopowym występuje wzrost sprzedaży map turystycznych i krajoznawczych.

4. Dostawcy i odbiorcy PPWK S.A.

W 2000 r. nie nastąpiły istotne zmiany rynków zbytu. PPWK S.A. sprzedaje swoje wyroby wyłącznie na terenie kraju.

Tabela 4: Struktura geograficzna sprzedaży PPWK S.A. w 2000 r.

Województwo	Udział w obrotach PPWK S.A. (w %)
Mazowieckie	33%
Śląskie	13%
Wielkopolskie	8%
Małopolskie	9%
Dolnośląskie	13%
Łódzkie	5%
Pomorskie	4%
Podkarpackie	4%
Kujawsko-Pomorskie	3%
Warmińsko - Mazurskie	2%
Świętokrzyskie	1%
Pozostałe	5%



Podobnie jak w poprzednich latach podstawowym kanałem dystrybucji wyrobów Spółki jest grupa kilkudziesięciu hurtowni. Obecnie wszystkie hurtownie, z którymi współpracuje PPWK S.A. posiada status hurtowni patronackich. Charakteryzują się one mocną pozycją na hurtowym rynku książki i posiadają w swojej ofercie szeroki asortyment tytułów PPWK S.A. Żaden z odbiorców wydawnictw Spółki nie uzyskał dominującej pozycji.

Do końca 1999 r. dominującą pozycję w dostawach do spółki uzyskała spółka zależna *Warszawska Drukarnia Akcydensowa S.A.* Wartość dostaw WDA S.A. wyniosła w 1999 r. 3.239 tys. zł, co stanowiło ok. 11% przychodów ze sprzedaży PPWK S.A. Wysoki udział WDA S.A. był konsekwencją obowiązującej do sierpnia 1999 r. umowy, która zobowiązywała PPWK S.A. do korzystania z usług tej firmy. Obecnie wybór zleceniobiorcy odbywa się na zasadach rynkowych tzn. uwzględniających cenę, jakość i termin wykonania usługi.

W 2000 r. PPWK S.A. korzystała z usług kilkunastu podwykonawców. Żaden z usługobiorców nie uzyskał dominującej pozycji.

5. Produkcja

Od połowy ubiegłego roku przedsiębiorstwo znacznie przyspieszyło prace nad wprowadzaniem technologii cyfrowej. Obecnie wszystkie nowe produkty powstają w technologii cyfrowej.

Poziom technologii stosowanych przez Spółkę nie odbiega od stosowanych przez konkurencję. Podstawowym oprogramowaniem wykorzystywanym przy opracowywaniu i redakcji map jest MAPPING OFFICE (MICROSTATION + moduły INTERGRAPH),

Ponadto w firmie wykorzystywane jest następujące oprogramowanie (programy pomocnicze): COREL DRAW, FREEHAND oraz PHOTOSHOP.

6. Informacja o nakładach inwestycyjnych.

← Sformatowane: Punktory i numeracja

W 2000 r. poniesiono następujące nakłady inwestycyjne:

- Ø Oprogramowanie w wys. 315 tys. zł
- Ø maszyn i urządzeń w wys. 372 tys. zł
- Ø pozostałych środków trwałych w wys. 115 tys. zł
- Ø rata kapitałowa za uzyskanie prawa własności budynków w wys. 260 tys. zł

Razem nakłady inwestycyjne w 2000 r. wyniosły 1.062 tys. zł.

7. Przeciętne w roku obrotowym zatrudnienie w grupach zawodowych

Tabela 5. Przeciętne zatrudnienie w grupach zawodowych

Wyszczególnienie	2000 r.	1999r
Zarząd i administracja	51	71
Redakcje map	55	69
Pracownicy poligrafii	11	25
Sprzedaż i marketing	36	29
Razem	153	194



8. Czynniki i zdarzenia nietypowe mające wpływ na działalność PPWK S.A.

Do nietypowych zdarzeń mających wpływ na działalność Spółki zaliczyć należy następujące:

- Ø Reforma oświaty w tym zmiany programów nauczania wymusiły wymianę większości tytułów w związku ze zmianą organizacji szkolnictwa w Polsce co spowodowało zwiększenie wydatków związanych z rozwojem oferty wydawniczej.
- Ø Zaburzenia w sezonowości sprzedaży związane ze zmianami w systemie oświaty i programach nauczania. W 1999 r. nastąpiło przesunięcie na III kw. szczytu cyklu w sezonowości sprzedaży. W 2000 r. sezonowość sprzedaży wróciła do cyklu obserwowanego w latach poprzedzających reformę oświaty., ze szczytem w I półroczu.

9. Istotne wydarzenia w spółce, które miały miejsce po dniu bilansowym.

- Ø W dniu 26.03.2001 r. NWZA PPWK S.A. odwołało ze składu Rady Nadzorczej Pana Andrzeja Marciniaka, powołując jednocześnie w skład Rady Nadzorczej Pana Przemysława Szmyta.
- Ø W dniu 02.04.2001 r. PPWK S.A. nabyła w transakcjach pakietowych dokonanych za pośrednictwem GPW 232 602 akcje własne. Jednostkowa cena nabycia wyniosła 17,10 zł. Liczba głosów na WZA z nabytych akcji wynosi 6,93%. Zgodnie z Uchwałą Nr 11 NWZA z dnia 26.04.2001 r. akcje zostały nabyte w następujących celu zaoferowania ich do nabycia pracownikom Spółki lub osobom, które były zatrudnione w PPWK S.A. lub spółce z nią powiązanej przez okres co najmniej trzech lat, lub ich umorzenia, lub zaoferowania ich objęcia akcjonariuszom lub wspólnikom spółki lub spółek przejmowanych przez PPWK S.A.
- Ø W dniu 27 kwietnia 2001 r. została przeprowadzona i zamknięta subskrypcja 570 000 akcji serii D. Celem nowej emisji akcji serii D jest realizacja podjętych przez Radę Nadzorczą w dniu 4 października 2000 r. uchwał w sprawie opcji menedżerskiej dla Zarządu i kluczowych pracowników spółki. Zgodnie z powyższą Uchwałą w celu wynagrodzenia Zarządowi i kluczowym pracownikom PPWK S.A. efektów ich pracy wyrażających się we wzroście wartości przedsiębiorstwa, a co za tym idzie wzroście ceny akcji przyznana została Prezesowi Spółki opcja nabycia 400.000 akcji PPWK S.A oraz pozostałym członkom Zarządu i kluczowym pracownikom opcja nabycia 170. 000 akcji PPWK S.A. Walory Spółki zostaną objęte przez członków zarządu i kluczowych pracowników po cenie emisyjnej 21,8 zł powiększonej o zmienne oprocentowanie (rentowność 26 – tyg. Bonów skarbowych) liczone od 1 stycznia 2001 roku. Wszystkie akcje nowej emisji zostały objęte, w ramach umowy o subemisję usługową, przez Raiffeisen Bank Polska S A, który udostępnić je będzie uprawnionym osobom.
- Ø W dniu 25.04.2001 r. PPWK S.A. zawarł z BRE Bank S.A. Umowę Kredytową o kredyt obrotowy złotowy w kwocie 15 mln zł. Oprocentowanie kredytu wynosi WIBOR 1M plus 0,5% marży banku. Zabezpieczenie kredytu stanowią weksel in blanco wraz z deklaracją wekslową oraz zastaw rejestrowy na rzeczach ruchomych (majątku obrotowym) do kwoty 10 mln zł.
- Ø W dniu 22 maja 2001 r. Rada Nadzorcza PPWK S.A. przyjęła rezygnację Pana Rafała Berlińskiego z pełnienia przez niego funkcji Wiceprezesa Zarządu PPWK S.A. Zaprzestanie pełnienia przez Pana Rafała Berlińskiego funkcji w Zarządzie PPWK S.A. nastąpi w dniu 21



czerwca 2001 r., to jest dzień po planowanym na 20 czerwca 2001 r. Walnym Zgromadzeniu PPWK S.A. Powodem rezygnacji przedstawionym przez Pana Rafała Berlińskiego było zakończenie wykonywanych przez niego zadań związanych z restrukturyzacją Spółki, których to wykonanie zostało Panu Rafałowi Berlińskiemu powierzono przez Radę Nadzorczą PPWK S.A.

Jednocześnie z przyjęciem rezygnacji Pana Rafała Berlińskiego Rada Nadzorcza PPWK S.A. umocowała Przewodniczącą Rady Nadzorczej do zawarcia w imieniu PPWK S.A. z Panem Rafałem Berlińskim umowy, której celem byłoby wynagrodzenie Pana Rafała Berlińskiego za osiągnięte wyniki w zakresie restrukturyzacji PPWK S.A. oraz spółek grupy PPWK S.A. W dniu 23 maja 2001 r. na podstawie upoważnienia Rady Nadzorczej PPWK S.A. oraz zgody Zgromadzenia Wspólników PPWK Inwestycje sp. z o.o. - spółki zależnej od PPWK S.A., zawarta została pomiędzy: PPWK S.A., PPWK Inwestycje sp. z o.o. oraz Panem Rafałem Berlińskim umowa, na podstawie której Pan Rafał Berliński uzyskał prawo do nabycia od PPWK Inwestycje sp. z o.o. akcji PPWK S.A. Przedstawiony przez strony cel zawarcia powyższej umowy został przedstawiony w jej preambule, która brzmi następująco: "Mając na uwadze, iż: (i) Pan Rafał Berliński w okresie sprawowania funkcji Wiceprezesa Zarządu Spółki znacząco przyczynił się do wzrostu wartości Spółki oraz innych spółek grupy PPWK, (ii) w związku z zapowiedzianą rezygnacją Pana Rafała Berlińskiego z funkcji Wiceprezesa Zarządu Spółki nie będzie on w przyszłości beneficjentem wzrostu wartości Spółki wyrażonej wzrostem kursu jej akcji na Giełdzie Papierów Wartościowych w Warszawie S.A., Spółka oraz PPWK Inwestycje celem wynagrodzenia Panu Rafała Berlińskiego jego udziału w rozwoju Spółki oraz spółek grupy PPWK, w tym PPWK Inwestycje, postanawia zawrzeć z Panem Rafałem Berlińskim poniższą Umowę. W związku z zawarciem niniejszej umowy i w zakresie w niej wskazanym zmianie ulegają postanowienia kontraktu menedżerskiego zawartego przez PPWK i Pana Rafała Berlińskiego z dnia 16 czerwca 2000 r." Na podstawie powyższej umowy Pan Rafał Berliński uzyskał prawo nabycia od PPWK Inwestycje sp. z o.o. łącznie 73.600 akcji PPWK S.A. Prawo nabycia akcji PPWK S.A. realizowane będzie w dwóch transzach. W pierwszej transzy (lipiec 2001 r.) Pan Rafał Berliński uprawniony będzie do kupna 39.600 akcji Spółki po cenie 13,10 zł za jedną akcję (I Transza). W drugiej transzy (styczeń 2002 r.) Pan Rafał Berliński uprawniony będzie do kupna 34.000 akcji Spółki po cenie 15 zł (II Transza). Jednocześnie Pan Rafał Berliński uzyskał prawo do żądania dokonania przez PPWK Inwestycje sp. z o.o. odkupu akcji nabytych przez niego w I oraz II Transzy. Prawo do żądania odkupu I Transzy może być realizowane w terminie 3 dni od dokonania transakcji nabycia akcji przez Pana Rafała Berlińskiego w I Transzy po cenie 17 zł za akcję. Prawo do żądania odkupu II Transzy może być realizowane w terminie 3 dni od dokonania transakcji nabycia akcji przez Pana Rafała Berlińskiego w II Transzy po cenie 17 zł za akcję.



III. Ocena sytuacji majątkowej spółki.

Tabela 6 : Aktywa PPWK S.A. (w tys. zł)

	31/12/2000	struktura w %	31/12/1999	struktura w %	Zmiana w zł
I. Majątek trwały	26 118	49,1%	3 958	14,0%	22 160
1. Wartości niematerialne i prawne	902	1,7%	1 066	3,8%	-163
2. Rzeczowy majątek trwały	1 408	2,7%	2 072	7,3%	-664
3. Finansowy majątek trwały	23 807	44,8%	820	2,9%	22 987
4. Należności długoterminowe	0	0,0%	0	0,0%	0
II. Majątek obrotowy	26 687	50,2%	23 246	82,2%	3 441
1. Zapasy	13 086	24,6%	13 593	48,1%	-507
2. Należności krótkoterminowe	7 680	14,5%	4 378	15,5%	3 302
w tym, z tytułu dostaw i usług	7 223	13,6%	3 560	12,6%	3 664
3. Papiery wartościowe przeznaczone do obrotu	2 851	5,4%	2 750	9,7%	101
4. Środki pieniężne	3 070	5,8%	2 525	8,9%	545
III. Rozliczenia międzyokresowe czynne	342	0,6%	1 060	3,8%	-718
AKTYWA RAZEM	53 147	100,0%	28 265	100,0%	24 882

W 2000 r. struktura majątku spółki uległa istotnym zmianom. Na koniec 1999 r. największą pozycję aktywów stanowił majątek obrotowy i jego udział w aktywach wynosił 82,2%. Na koniec analizowanego okresu udział majątku obrotowego obniżył się do 50,2% sumy bilansowej. Jest to związane z objęciem przez PPWK S.A. nowych udziałów w kapitale zakładowym spółki zależnej *PPWK Inwestycje sp. z o.o.* o wartości 22.410 tys. zł. W efekcie udział finansowego majątku trwałego w majątku spółki wzrósł do 44,8%.

Tabela 7 : Pasywa PPWK S.A. (w tys. zł)

	31/12/2000	struktura w %	31/12/1999	struktura w %	Zmiana w zł
I. Kapitał własny	26 876	50,6%	21 715	76,8%	5 161
1. Kapitał akcyjny	2 684	5,0%	2 678	9,5%	6
2. Należne wpłaty na poczet kapitału akcyjnego	0	0,0%	0	0,0%	0
3. Kapitał zapasowy	20 458	38,5%	20 227	71,6%	231
4. Kapitał rezerwowy z aktualizacji wyceny	242	0,5%	473	1,7%	-231
5. Pozostałe kapitały rezerwowe	7 994	15,0%	8 443	29,9%	-449
6. Niepodzielony zysk lub niepokryta strata z lat ubiegłych	-10 105	-19,0%	0	0,0%	-10 105
7. Zysk (strata) netto	5 604	10,5%	-10 105	-35,8%	15 709
II. Rezerwy	280	0,5%	1 576	5,6%	-1 297
III. Zobowiązania	3 060	5,8%	4 407	15,6%	-1 347
1. Zobowiązania długoterminowe	258	0,5%	601	2,1%	-344
2. Zobowiązania krótkoterminowe	2 802	5,3%	3 806	13,5%	-1 004
w tym, z tytułu dostaw i usług	1 618	3,0%	2 729	9,7%	-1 111
IV. RMK i przychody przyszłych okresów	22 931	43,1%	566	2,0%	22 366
Pasywa razem	53 147	100,0%	28 265	100,0%	24 882

W 2000 r. nie zmieniły się główne źródła finansowania majątku spółki. Największą pozycję pasywów stanowiły kapitały własne i ich wartość w porównaniu z analogicznym okresem ub. r. zwiększyła się o 5.161 tys. zł. Podobnie jak w poprzednich okresach spółka w niewielkim stopniu finansowała się zobowiązaniami długoterminowymi. Ich udział w pasywach ogółem w stosunku do stanu na koniec ub. r. uległ obniżeniu z 2,1% do 0,5%



W ujęciu procentowy udział kapitałów własnych w sumie bilansowej uległ istotnemu obniżeniu z 76,8% na koniec ub. r. do 50,6%. Jest to efekt istotnego zwiększenia się sumy bilansowej (o 88%) w wyniku wniesienia aportu o wartości 22.410 tys. zł do spółki zależnej *PPWK Inwestycje sp. z o.o.* (wzrost udziału w sumie bilansowej RMK i przychodów przyszłych okresów z 2,0% na koniec 1999 r. do 43,1%).

IV. Ocena sytuacji dochodowej spółki

Tabela 8: Przychody i koszty PPWK S.A. (w tys. zł)

	2000	1999	zmiana w zł	zmiana w %
Przychody netto ze sprzedaży	32 020	31 485	536	1,7%
Przychody netto ze sprzedaży towarów i materiałów	642	931	-289	-31,0%
Przychody netto ze sprzedaży produktów	31 378	30 554	825	2,7%
Koszty sprzedanych produktów i towarów	15 916	15 771	145	0,9%
Wartość sprzedanych towarów i materiałów	518	690	-171	-24,9%
Wartość sprzedanych produktów	15 398	15 081	316	2,1%
Zysk na sprzedaży brutto	16 104	15 714	391	2,5%
Koszty sprzedaży	2 521	349	2 172	622,1%
Koszty ogólnego zarządu	11 054	10 551	503	4,8%
Zysk na sprzedaży	2 529	4 813	-2 284	-47,5%
Pozostałe przychody operacyjne	7 192	3 187	4 005	125,6%
Pozostałe koszty operacyjne	5 287	14 271	-8 984	-63,0%
Zysk na działalności operacyjnej	4 434	-6 270	10 705	-
Przychody finansowe	1 788	161	1 627	1011,2%
Koszty finansowe	430	2 925	-2 495	-85,3%
Zysk na działalności gospodarczej	5 792	-9 034	14 827	-
Wynik zdarzeń nadzwyczajnych	0	0	0	0,0%
Zysk brutto	5 793	-9 034	14 827	-
Podatek	189	1 071	-882	-82,4%
Zysk netto	5 603	-10 105	15 709	-

Tabela 9: Wskaźniki zyskowności PPWK S.A

	2000 r.	1999 r.
ROA	13,8%	-32,4%
ROE	23,1%	-40,0%
ROS	17,5%	-32,1%
Marża na sprzedaży brutto	50,3%	49,9%
Marża EBIT	13,8%	-19,9%
Marża EBITDA	17,8%	-17,4%

W 2000 r. PPWK S.A. wypracowała wysoki dodatni wynik zarówno za poziomie operacyjnym, jak i na poziomie zysku netto. Zysk na działalności operacyjnej wyniósł 4.434 tys. zł wobec straty w wys. -6.270 tys. zł w 1999 r. oraz zysk netto w wys. 5.603 tys. zł wobec straty netto w wys. - 10.105 tys. zł. w 1999 r.

Na wyniki finansowe, które wypracowała spółka w 2000 r. złożyły się następujące elementy:

- Wzrost przychodów ze sprzedaży o 1,7% w stosunku do 1999 r.
- Wolniejszy wzrost kosztów sprzedanych produktów i towarów. W efekcie marża na sprzedaży brutto wzrosła do 50,3% wobec 49,9% w 1999 r.



- Wysoka dynamika kosztów sprzedaży. Wzrost tej pozycji kosztów w porównaniu do poprzedniego roku obrotowego wyniósł 622,1%. Jest to efekt wdrożenia w II kw. 2000 r. nowej strategii sprzedaży i związanej z tym istotnej rozbudowie sieci sprzedaży produktów spółki (sieć przedstawicieli handlowych) oraz prowadzonej w 2000 r. bardziej aktywnej polityce marketingowej w stosunku do poprzedniego roku.
- Dodatnie saldo na pozostałych przychodach operacyjnych i pozostałych kosztach operacyjnych w wys. 1.905 tys. zł, na które zasadniczy wpływ miała korekta wartości zapasów w wys. 4.800 tys. zł oraz rozwiązanie rezerwy restrukturyzacyjnej w wys. 810 tys. zł.
- Aktualizacja wartości posiadanego pakietu akcji spółki *Muza S.A.* w wys. 1.061 tys. zł.
- Tarcza podatkowa związana z likwidacją zapasów, na które w ubiegłym roku utworzono rezerwy. Koszty związane z likwidowanymi zapasami stanowią koszty uzyskania przychodów. W 2000 r. zlikwidowano zapasy o wartości 4.024 tys. zł.

V. Ocena płynności spółki.

Tabela 10: Wskaźniki płynności i zarządzania majątkiem

Wskaźniki zarządzania majątkiem	2000 r.	1999 r.
Rotacja zapasów	302	396
Rotacja należności	61	41
Rotacja zobowiązań	49	42
Wskaźniki płynności		
Wskaźnik bieżącej płynności	9,5	6,1
Wskaźnik podwyższonej płynności	4,9	2,5

Analiza wskaźników wskazuje na istotną poprawę zarządzania zapasami spółki. W 2000 r. wskaźnika rotacji zapasów wyniósł 302 dni i był krótszy o 94 dni w porównaniu z 1999 r. Jest to efekt wprowadzonych w ub. r. nowych zasad wyceny zapasów (polityka rezerw powiązana z rotacją produktów) oraz racjonalizacji polityki wydawniczej.

Wskaźniki płynności podobnie jak w okresach poprzednich utrzymywały się na bezpiecznym poziomie.

VI. Zasady sporządzania rocznego sprawozdania finansowego.

Aktywa i pasywa wyceniono według zasad określonych w ustawie o rachunkowości z tym, że:

- a) wartości niematerialne i prawne amortyzowane są następująco:
- wartość firmy – 10 lat
 - koszty organizacji poniesione przy przekształceniu spółki – 5 lat
 - oprogramowanie do komputerów – 3 lata



- b) Środki trwałe o wartości powyżej 3.500 zł amortyzuje się metodą liniową według stawek przewidzianych w rozporządzeniu Ministra Finansów. Środki trwałe oraz przedmioty długotrwałego użytkowania o wartości do 3.500 zł odpisywane są jednorazowo w koszty i ujmowane w ewidencji pozabilansowej. Pozostałe przedmioty długotrwałego użytkowania o cenie poniżej 300zł zaliczane są do materiałów.
- c) Stany i rozchody materiałów i towarów są objęte ewidencją ilościowo – wartościową i wyceniane według cen zakupu ustalonych jako przeciętne średnioważone. Produkcję w toku oraz zapasy wyrobów gotowych wycenia się w koszcie wytworzenia z zachowaniem zasady ostrożnej wyceny.
- d) Wartość należności urealniono tworząc rezerwy na dłużników postawionych w stan likwidacji lub upadłości, kwestionujących należności oraz zalegających na dzień bilansowy z zapłatą dłużej niż 6 miesięcy jeżeli ocena ich sytuacji gospodarczej i finansowej wskazuje, że spłata należności w najbliższym czasie nie jest prawdopodobna.
- e) wartość zapasów urealniono tworząc odpisy aktualizujące.

Wynik został wyliczony przy zastosowaniu kalkulacyjnego rachunku wyników.
Prezentacja sprawozdania finansowego za 1999 r. nie ulega przekształceniu.

VII. Informacja uzupełniająca.

Ponadto, zgodnie z paragrafem 52 ust. 6 pkt. 1 Rozporządzenia RM z 22.12.1998 w sprawie rodzaju, formy i zakresu informacji bieżących i okresowych oraz terminów ich przekazywania przez emitentów papierów wartościowych dopuszczonych do publicznego obrotu Zarząd Spółki przekazuje dodatkowo informacje :

- a) Informacje o podstawowych produktach, towarach lub usługach, wraz z ich określeniem wartościowym i ilościowym oraz udziałem poszczególnych produktów, towarów i usług, albo ich grup, w sprzedaży emitenta ogółem, a także zmianach w tym zakresie w danym roku obrotowym.

Opisano w Rozdziale II pkt 2.

- b) Informacje o zmianach rynków zbytu, w podziale na krajowe i zagraniczne oraz o zmianach w źródłach zaopatrzenia w materiały do produkcji, w towary i usługi, ze wskazaniem uzależnienia od jednego lub kilku odbiorców i dostawców, a w przypadku, gdy udział jednego odbiorcy lub dostawcy przekracza 10% przychodów ze sprzedaży ogółem – nazwy dostawcy lub odbiorcy, jego udziały w sprzedaży lub zaopatrzeniu oraz jego formalne powiązania z emitentem.

Opisano w Rozdziale II pkt 4

- c) Informacje o umowach znaczących dla działalności gospodarczej emitenta, w tym znanych emitentowi umowach zawartych pomiędzy akcjonariuszami oraz umowach współpracy lub kooperacji.

Nie dotyczy PPWK S.A.

- d) Informacje o zmianach w powiązaniach organizacyjnych lub kapitałowych emitenta z innymi podmiotami oraz wskazanie jego głównych inwestycji krajowych i zagranicznych (papiery wartościowe, instrumenty finansowe i nieruchomości), w tym inwestycji kapitałowych dokonanych poza jego grupą kapitałową oraz opis metod ich finansowania.

W 2000 r. PPWK S.A. zmniejszyła swój stan posiadania akcji spółki Muza S.A. W okresie tym PPWK S.A. sprzedała 26.442 akcje. Według stanu na 31.12.2000 r. PPWK S.A. posiada 73.558 akcji spółki Muza S.A., co stanowi 3,20 % kapitału akcyjnego.



W I półroczu 2000 r. PPWK S.A. dokonała inwestycji w papiery dłużne wyemitowane przez spółkę zależną PPWK Media Sp. z o.o. Według stanu na 31.12.2000 r. PPWK S.A. nie posiadał papierów dłużnych PPWK Media sp. z o.o.

W 2000 r. PPWK S.A. objęła 224.100 nowych udziałów w spółce zależnej *PPWK Media Sp. z o.o.* o wartości 22.410 tys. zł w zamian za aport niepieniężny w postaci:

- Ø praw wieczystego użytkowania gruntu o powierzchni 2.049 m² oraz własności budynków położonych we Wrocławiu, przy ul. Świętej Jadwigi 12 o łącznej wartości 6.000 tys. zł .
- Ø prawa użytkowania wieczystego działki gruntu położonej w Warszawie gmina Centrum dzielnica Śródmieście, przy ul. Solec nr 18/20, o powierzchni 3.282m², o wartości 4.000 tys. zł. wraz z własnością stanowiących odrębną nieruchomość budynków posadowionych na gruncie wartości 12.000 tys. zł
- Ø prawa własności lokalu mieszkalnego nr 2, o łącznej powierzchni 81.1 m², położonego na I piętrze budynku we Wrocławiu przy ulicy Rynek nr 26 o łącznej wartości 410 tys. zł .

W dniu 04.10.2000 Sąd Rejestrowy w Warszawie zarejestrował spółkę z ograniczoną odpowiedzialnością działającą pod firmą MAPPa Sp. z o.o. z siedzibą w Warszawie. Przedmiotem działalności spółki jest prowadzenie wszelkiej działalności wytwórczej, handlowej, usługowej i badawczo-rozwojowej na rachunek własny lub w pośrednictwie w zakresie:

- rozpowszechniania obrazu, dźwięku i tekstu w sieci internet,
- sprzedaży cyfrowych wydawnictw kartograficznych,
- informatyki i przetwarzania informacji,
- handlu i pośrednictwa sprzętem komputerowym i telekomunikacyjnym w obrocie krajowym i zagranicznym,
- wytwarzanie i sprzedaż oprogramowania oraz licencji na korzystanie z oprogramowania, reklamy,
- usług edytorskich,
- pozostałej działalności związanej z prowadzeniem interesów.

Kapitał zakładowy spółki MAPPa wynosi 200.000,00 złotych i dzieli się na dwa udziały. Z chwilą rejestracji spółki MAPPa, PPWK S.A. nabyła 1 udział w wartości nominalnej 100.000,00 złotych, co daje 50% głosów na WZW oraz 50% kapitału spółki. Drugi udział w wartości nominalnej 100.000,00 złotych, co daje 50% głosów na WZW oraz 50% kapitału spółki został objęty przez spółkę info.com.pl S.A. z siedzibą w Poznaniu. Inwestycja w udziały spółki MAPPa ma charakter długookresowy i została sfinansowana środkami własnymi PPWK S.A.

W 2000 r. PPWK Inwestycje Sp. z o.o. nabyła 180 000 akcji PPWK S.A.

Nie nastąpiły inne zmiany w powiązaniach kapitałowych i organizacyjnych w 2000 r.

PPWK S.A. oraz PPWK Inwestycje Sp. z o.o. nie dokonywały w 2000 r. inwestycji kapitałowych poza swoją grupą kapitałową. Nie dokonywała również inwestycji w nieruchomości.

- e) Opis transakcji z podmiotami powiązanymi, jeżeli jednorazowa lub łączna wartość kilku transakcji zawartych pomiędzy przez dany podmiot powiązany w okresie 12 miesięcy stanowi wyrażoną w złotych równowartość kwoty 500 000 EURO

- Ø W I półroczu 2000 r. PPWK S.A. dokonywała inwestycji w papiery dłużne wyemitowane przez spółkę zależną *PPWK Media Sp. z o.o.* Według stanu na 31.12.2000 r. PPWK S.A. nie posiadała papierów dłużnych wyemitowanych przez *PPWK Media Sp. z o.o.*



Ø Pan Jacek Błaszczyński Prezes Zarządu *PPWK S.A.* nabył w dniu 17 lutego 2000 r., prawo do otrzymania 180.000 akcji *PPWK S.A.* po cenie 11,56 zł za jedną akcję, to jest 2.080,8 tys. zł za wszystkie akcje. Powyższa cena nabycia obowiązuje na dzień 1 marca 2000 r. Prawo do otrzymania wskazanych powyżej akcji Pan Jacek Błaszczyński może zrealizować w okresie od 1 marca 2000 r. do 30 września 2001 r., z tym zastrzeżeniem, że cena akcji, o której mowa powyżej, nabywanych po 1 marca 2000 r. ulega podwyższeniu o odsetki w wysokości stopy procentowej obowiązującej dla 52 -tygodniowych bonów skarbowych w dniu 1 marca 2000 r. W dniu 11.10.2000 r. zgodnie z intencją Rady Nadzorczej został podpisany Aneks do Umowy Opcyjnej zawartej w dniu 17.02.2000 r. dotyczącej prawa otrzymania 180.000 akcji *PPWK* przez Pana Jacka Błaszczyńskiego. Zgodnie z aneksem zmianie uległy: 1) Prawo do otrzymania 180.000 tysięcy akcji Pan Jacek Błaszczyński może zrealizować do upływu trzeciego miesiąca kalendarzowego licząc od końca miesiąca, w którym upłynie kadencja Zarządu trwająca w dacie zawarcia Aneksu. 2) począwszy od dnia 1 stycznia 2001 cena akcji ulegać będzie podwyższeniu o odsetki w wysokości stopy procentowej, ustalonej na kolejne okresy półroczne, obowiązującej dla 26 tygodniowych bonów skarbowych z ostatniego przetargu, który miał miejsce w miesiącu poprzedzającym miesiąc od którego obowiązuje nowa stopa procentowa.

Ø Pan Jacek Błaszczyński - Prezes Zarządu Spółki *PPWK S.A.* nabył 4 października 2000 r., prawo do objęcia względnie zakupu 400.000 (czterystu tysięcy) akcji *PPWK S.A.* po cenie 21,80 zł za jedną akcję, to jest 8.720.000, zł za wszystkie akcje, która to cena obowiązuje na dzień 1 stycznia 2001 r. Prawo do otrzymania wskazanych powyżej akcji Pan Jacek Błaszczyński może zrealizować w okresie od 1 stycznia 2001 r. do dnia upływu trzeciego miesiąca kalendarzowego, licząc od końca miesiąca w którym upływa aktualnie trwająca kadencja Zarządu *PPWK S.A.*, z tym zastrzeżeniem, że cena akcji po dniu 1 stycznia 2001 r. ulega podwyższeniu o zmienne oprocentowanie. Wysokość oprocentowania, o którym mowa powyżej, ustalana będzie dla okresów półrocznych, na podstawie stopy procentowej obowiązującej dla 26 - tygodniowych bonów skarbowych z ostatniego przetargu z miesiąca poprzedzającego miesiąc, od którego liczone jest oprocentowanie. Oprocentowanie dla pierwszego okresu półrocznego, liczone będzie według stopy procentowej z ostatniego przetargu z miesiąca grudnia 2000 roku. Według stóp procentowych 26 tygodniowych bonów skarbowych wg stanu na dzień dzisiejszy tj.18,507 cena nabycia akcji w dniu 30.09.2003 r. wyniesie 34,90 zł.

- f) Informacje o zaciągniętych kredytach, umowach pożyczki, poręczeniach i gwarancjach,
- g) Informacje o zaciągniętych kredytach i pożyczkach według terminów wymagalności,

W 2000 r. *PPWK S.A.* zawarła dwie umowy kredytu:

Rodzaj kredytu	Obrotowy w rachunku bieżącym	Obrotowy w linii kredytowej
Nazwa kredytodawcy	PBK S.A. VIII o / W-wa	PBK S.A. VIII o / W-wa
Okres trwania umowy	28.10.1999 – 9.09.2000 r.	12.10.1999 – 9.09.2000 r.
Wysokość kredytu	700.000 zł	4.300.000 zł
Oprocentowanie	0,941 stopy kredytu lombardowego	0,941 stopy kredytu lombardowego
Terminy spłaty	10.09.2000 r.	10.09.2000 r.



Umowa o kredycie obrotowym w rachunku bieżącym w wys. 700 tys. zł została przedłużona do 10.09.2001 r.

Na 31 grudnia 2000 r. zadłużenie z tytułu kredytów bankowych wynosiło 342 zł.

W 2000 r. PPWK S.A. nie zawierała umów pożyczki, poręczeń i gwarancji.

- h) Informacja o udzielonych pożyczkach według terminów wymagalności, ze szczególnym uwzględnieniem pożyczek udzielonych jednostkom grupy kapitałowej emitenta.

Nie dotyczy PPWK S.A.,

- i) Opis wykorzystania przez emitenta wpływów z emisji.

Nie dotyczy PPWK S.A.,

- j) Objaśnienie różnic pomiędzy wynikami finansowymi wykazanymi w raporcie rocznym a wcześniej publikowanymi prognozami wyników na dany rok, jeżeli poszczególne różnice przekraczają 10% wartości poszczególnych pozycji ostatniej prognozy przekazanej przez emitenta,

Nie dotyczy PPWK S.A.,

- k) Ocenę zarządzania zasobami finansowymi, ze szczególnym uwzględnieniem zdolności wywiązywania się z zaciągniętych zobowiązań, ze wskazaniem ewentualnych zagrożeń oraz działań, jakie emitent podjął lub zamierza podjąć w celu przeciwdziałania tym zagrożeniom:

Opisano w Rozdziałach III, IV, V.

- l) Ocena możliwości realizacji zamierzeń inwestycyjnych, w tym inwestycji kapitałowych, w porównaniu do wielkości posiadanych środków, z uwzględnieniem możliwych zmian w strukturze finansowania tej działalności.

Planowane w 2001 roku inwestycje zostaną sfinansowane leasingiem operacyjnym.

- m) Ocena czynników i nietypowych zdarzeń mających wpływ na wynik z działalności gospodarczej za rok obrotowy, z określeniem stopnia wpływu tych czynników lub nietypowych zdarzeń na osiągnięty wynik,

Opisano w Rozdziale II pkt 8

- n) Charakterystyka zewnętrznych i wewnętrznych czynników istotnych dla rozwoju przedsiębiorstwa emitenta oraz opis perspektyw rozwoju działalności gospodarczej emitenta co najmniej do końca trwającego roku obrotowego, z uwzględnieniem elementów strategii rynkowej przez niego wypracowanej,

Do najważniejszych czynników zewnętrznych istotnych dla rozwoju PPWK S.A. należy zaliczyć:

- intensyfikacja konkurencji powodująca konieczność podejmowania działań mających na celu zwiększenie atrakcyjności produktów PPWK S.A. na rynku. Wpływa to także na poziom cen uzyskiwanych na wyroby;
- zmiany demograficzne. Obecnie obserwuje się niekorzystną sytuację demograficzną. W okres szkolny wchodzi znacznie mniejsza liczba dzieci niż w latach poprzednich;
- wzrost zamożności polskiego społeczeństwa uzależniony od ogólnej koniunktury gospodarczej oddziałuje na popyt na usługi turystyczne oraz rynek sprzedaży



samochodów, będące podstawowymi czynnikami wzrostu dla produktów kartografii turystycznej i samochodowej.

Wśród czynników wewnętrznych należy wyróżnić następujące:

- rozpoczęta w ubiegłym roku restrukturyzacja technologiczna, organizacyjna i finansowa firmy;
- skuteczność wprowadzanej w 2000 r. nowej polityki dystrybucji produktów Spółki.

Strategia działania PPWK S.A. na najbliższy okres przewiduje umocnienie pozycji lidera na rynku wydawnictw kartograficznych. Służyć mają temu następujące działania:

- aktywne uczestnictwo PPWK S.A. w procesie technologicznej transformacji sektora kartografii
- dokończenie procesu digitalizacji zasobów archiwalnych wydawnictw kartograficznych oraz dalsze inwestycje w technologie IT, co powinno pozwolić na skrócenie cyklu produkcyjnego i bardziej elastyczne dostosowywanie oferty wydawniczej do potrzeb rynku;
- intensyfikacja działań w dziedzinie dystrybucji, w tym przede wszystkim rozwijanie różnych form sprzedaży bezpośredniej.

- o) Zmiany w podstawowych zasadach zarządzania spółką emitenta oraz poziomie komputeryzacji emitenta, wspomagającej zarządzanie w spółce emitenta i grupie kapitałowej emitenta,

W II kwartale 2000 r. rozpoczęto prace wdrożeniowe zintegrowanego pakietu do wspomagania zarządzaniem przedsiębiorstwem klasy ERP/MRP II. Zakończenie wdrożenia i uruchomienie nowego systemu przewidywane jest na czerwiec 2001 r.

- p) Zmiany w składzie osób zarządzających i nadzorujących emitenta w ciągu ostatniego roku obrotowego,

Ø w dniu 17.02.2000 r. Rada Nadzorcza PPWK S.A. podjęła decyzję o powołaniu na stanowisko Wiceprezesa Zarządu pana Waclawa Slezaka.

Ø W dniu 16 maja 2000 r. Rada Nadzorcza PPWK S.A. powołała na stanowisko Członka Zarządu Panią Beatę Konopską

Ø W dniu 16 maja 2000 r. Walne Zgromadzenie Akcjonariuszy PPWK S.A. podjęło uchwałę o powołaniu w skład Rady Nadzorczej PPWK S.A. Pani Marty Mikołajczak-Kuśmierk.

Ø W dniu 19 czerwca 2000 r. Rada Nadzorcza PPWK S.A. powołała w skład Zarządu nowego członka Zarządu Pana Jacka Sas-Uhrynowskiego.

Ø W dniu 18 sierpnia 2000 r. Nadzwyczajne Walne Zgromadzenie Akcjonariuszy PPWK S.A. zmniejszyło liczebność Rady Nadzorczej do 5 osób. Jednocześnie odwołało ze składu Rady Nadzorczej Pana Grzegorza Latałę.

Ø W dniu 13.09.2000 r. Rada Nadzorcza PPWK S.A. w wyniku złożonej rezygnacji odwołała ze składu Zarządu PPWK S.A. Pana Waclawa Slezaka.

Według stanu na 31.12.2000 r. skład Zarządu PPWK S.A. był następujący:
Jacek Błaszczczyński – Prezes Zarządu



Rafał Berliński – Wiceprezes Zarządu
Beata Konopska – Członek Zarządu
Jacek Sas-Uhrynowski – Członek Zarządu

Skład Rady Nadzorczej wg stanu na dzień 31.12.2000 r

Maciej Radziwiłł – Przewodniczący Rady
Andrzej Marciniak – Wiceprzewodniczący Rady
Andrzej L. Sadkowski – członek Rady
Adam Kalkusiński – członek Rady
Marta Mikołajczak-Kuśmierek – członek Rady

- q) Łączna wartość wynagrodzeń i nagród (w pieniądzu i naturze) odrębnie dla osób zarządzających i nadzorujących, za ostatni zakończony rok obrotowy, bez względu na to, czy były one zaliczane w koszty, czy też wynikały z podziału zysku, a w przypadku, gdy emitentem jest jednostka dominująca – informacja o wartości wynagrodzeń i nagród otrzymanych z tytułu pełnienia funkcji we władzach jednostek zależnych i stowarzyszonych,

Łączna wartość wynagrodzeń i nagród dla osób zarządzających i nadzorujących w 2000 r. wyniosła:

- Ø wynagrodzenia członków zarządu z tytułu pełnionych funkcji w PPWK SA
1.006 tys. zł
- Ø wynagrodzenia członków rady nadzorczej z tytułu pełnionych funkcji w PPWK SA
58 tys. zł

- r) Wartość wszystkich nie spłaconych pożyczek udzielonych przez emitenta osobom zarządzającym i nadzorującym oraz ich osobom bliskim, a także udzielonych im gwarancji i poręczeń,

Na dzień 31.12.2000 roku osoby zarządzające i nadzorujące PPWK S.A. posiadały zobowiązania wobec PPWK S.A. lub przedsiębiorstw od niego zależnych, z tytułu wypłaconych zaliczek w wysokości 7 tys. zł.

- s) W przypadku spółek kapitałowych – określenie łącznej liczby i wartości nominalnej wszystkich akcji emitenta oraz akcji i udziałów w jednostkach grupy kapitałowej emitenta, będących w posiadaniu osób zarządzających i nadzorujących,

Członkowie zarządu i rady nadzorczej nie posiadali w 2000 r. akcji i udziałów w PPWK S.A. oraz jednostkach zależnych od PPWK S.A.

- t) Wskazanie akcjonariuszy posiadających bezpośrednio lub pośrednio poprzez podmioty zależne, co najmniej 5% w ogólnej liczbie głosów na walnym zgromadzeniu emitenta,

Według informacji posiadanych przez Zarząd na 31.12.2000 r. następujący akcjonariusze posiadali ponad 5% głosów na WZA:

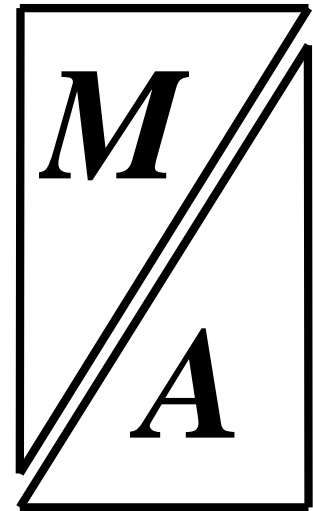
Marian Mikołajczak - 9,91%
PPWK Inwestycje Sp. z o.o. – 5,36%

- u) Informacja o znanych emitentowi zawartych w ciągu ostatniego roku obrotowego umowach; w wyniku, których mogą w przyszłości nastąpić zmiany w proporcjach posiadanych akcji przez dotychczasowych akcjonariuszy i obligatariuszy,



- Ø Pan Jacek Błaszczyński Prezes Zarządu *PPWK S.A.* nabył w dniu 17 lutego 2000 r., prawo do otrzymania 180.000 (stu osiemdziesięciu tysięcy) akcji *PPWK S.A.* po cenie 11,56 zł za jedną akcję, to jest 2.080,8 tys. zł za wszystkie akcje. Powyższa cena nabycia obowiązuje na dzień 1 marca 2000 r. Prawo do otrzymania wskazanych powyżej akcji Pan Jacek Błaszczyński może zrealizować w okresie od 1 marca 2000 r. do 30 września 2001 r., z tym zastrzeżeniem, że cena akcji, o której mowa powyżej, nabywanych po 1 marca 2000 r. ulega podwyższeniu o odsetki w wysokości stopy procentowej obowiązującej dla 52 -tygodniowych bonów skarbowych w dniu 1 marca 2000 r. W dniu 11.10.2000 r. zgodnie z intencją Rady Nadzorczej został podpisany Aneks do Umowy Opcyjnej zawartej w dniu 17.02.2000 r. dotyczącej prawa otrzymania 180.000 akcji *PPWK* przez Pana Jacka Błaszczyńskiego. Zgodnie z aneksem zmianie uległy: 1) Prawo do otrzymania 180.000 tysięcy akcji Pan Jacek Błaszczyński może zrealizować do upływu trzeciego miesiąca kalendarzowego licząc od końca miesiąca, w którym upływie kadencja Zarządu trwająca w dacie zawarcia Aneksu. 2) począwszy od dnia 1 stycznia 2001 cena akcji ulegać będzie podwyższeniu o odsetki w wysokości stopy procentowej, ustalonej na kolejne okresy półroczne, obowiązującej dla 26 tygodniowych bonów skarbowych z ostatniego przetargu, który miał miejsce w miesiącu poprzedzającym miesiąc od którego obowiązuje nowa stopa procentowa.
- Ø Pan Jacek Błaszczyński - Prezes Zarządu Spółki *PPWK S.A.* nabył 4 października 2000 r., prawo do objęcia względnie zakupu 400.000 (czterystu tysięcy) akcji *PPWK S.A.* po cenie 21,80 zł za jedną akcję, to jest 8.720.000, zł za wszystkie akcje, która to cena obowiązuje na dzień 1 stycznia 2001 r. Prawo do otrzymania wskazanych powyżej akcji Pan Jacek Błaszczyński może zrealizować w okresie od 1 stycznia 2001 r. do dnia upływu trzeciego miesiąca kalendarzowego, licząc od końca miesiąca w którym upływa aktualnie trwająca kadencja Zarządu *PPWK S.A.*, z tym zastrzeżeniem, że cena akcji po dniu 1 stycznia 2001 r. ulega podwyższeniu o zmienne oprocentowanie. Wysokość oprocentowania, o którym mowa powyżej, ustalana będzie dla okresów półrocznych, na podstawie stopy procentowej obowiązującej dla 26 - tygodniowych bonów skarbowych z ostatniego przetargu z miesiąca poprzedzającego miesiąc, od którego liczone jest oprocentowanie. Oprocentowanie dla pierwszego okresu półrocznego, liczone będzie według stopy procentowej z ostatniego przetargu z miesiąca grudnia 2000 roku. Według stóp procentowych 26 tygodniowych bonów skarbowych wg stanu na dzień dzisiejszy tj.18,507 cena nabycia akcji w dniu 30.09.2003 r. wyniesie 34,90 zł.

Warszawa, dn. 13 czerwca 2001 r.



RAPORT

z badania
sprawozdania finansowego

**Polskiego Przedsiębiorstwa Wydawnictw
Kartograficznych
Spółki Akcyjnej
im. Eugeniusza Romera
Warszawa - Wrocław**

na dzień 31 grudnia 2000 roku

Misters Audytor Spółka z o.o.
Warszawa, maj 2001 rok

Spis treści

Część ogólna	3
I. Informacje wstępne	3
II. Ogólna charakterystyka jednostki	4
Analiza sytuacji jednostki	8
Sytuacja majątkowa i finansowa oraz rentowność jednostki	8
Część szczegółowa	14
I. Ocena stosowanego systemu rachunkowości i kontroli wewnętrznej	14
II. Aktywa (majątek)	16
A. Majątek trwały	16
1. Wartości niematerialne i prawne	16
2. Rzeczowy majątek trwały	20
3. Finansowy majątek trwały	20
4. Należności długoterminowe	22
B. Majątek obrotowy	22
1. Zapasy	22
2. Należności i roszczenia	24
3. Papiery wartościowe przeznaczone do obrotu	25
4. Środki pieniężne	25
C. Rozliczenia międzyokresowe	26
III. Pasywa	26
A. Kapitały (fundusze) własne	26
B. Rezerwy	27
C. Zobowiązania długoterminowe	28
D. Zobowiązania krótkoterminowe i fundusze specjalne	29
1. Zobowiązania krótkoterminowe	29
2. Fundusze specjalne	30
E. Rozliczenia międzyokresowe i przychody przyszłych okresów	31
IV. Rachunek zysków i strat - wynik finansowy	31
V. Zobowiązania warunkowe	36
VI. Zdarzenia po dacie bilansu	37
VII. Ocena sporządzonej informacji dodatkowej	37
VIII. Sprawozdanie z przepływu środków pieniężnych	37
IX. Naruszenie prawa	37
X. Ocena sprawozdania z działalności jednostki w roku obrotowym	37
XI. Informacja dodatkowa	38

A. Część ogólna

I. Informacje wstępne

1. Niniejsze badanie zostało przeprowadzone przez Misters Audytor Spółkę z o.o. z siedzibą w Warszawie przy ul. Fredry 6 na podstawie umowy zawartej w dniu 15 czerwca 1999 roku. Badanie przeprowadziliśmy w siedzibie Spółki okresie od 08 do 27 maja 2001 roku.
2. Przedmiotem badania było sprawozdanie finansowe obejmujące:
 - 1) bilans sporządzony na dzień 31 grudnia 2000 roku, który po stronie aktywów i pasywów wykazuje sumę 53.147 tysięcy złotych (53.147.042,02 złotych);
 - 2) rachunek zysków i strat za okres od 1 stycznia 2000 roku do 31 grudnia 2000 roku, wykazujący zysk netto w kwocie 5.603 tysięcy złotych (5.603.756,81 złotych);
 - 3) sprawozdanie z przepływu środków pieniężnych za okres od 01.01.do 31 grudnia 2000 roku, wykazujące zwiększenie stanu środków pieniężnych netto w ciągu okresu obrotowego w kwocie 544 tysięcy złotych (544.712,79 złotych);
 - 4) informację dodatkową, obejmującą w szczególności:
 - wstęp,
 - zestawienie zmian w kapitale własnym,
 - noty objaśniające.oraz księgi rachunkowe i dokumentacja finansowo-księgową za rok 2000, na podstawie których sprawozdanie to sporządzono.

W ramach zlecenia dokonaliśmy oceny ksiąg rachunkowych w aspekcie przestrzegania przepisów prawnych oraz zasad prawidłowej rachunkowości. Sprawozdanie z działalności Spółki zostało przez nas sprawdzone w zakresie zgodności z danymi rocznego sprawozdania finansowego.

3. Kierownik jednostki potwierdził na piśmie kompletność zamknięcia ksiąg rachunkowych i ujęcia w rocznym sprawozdaniu finansowym dokumentów dotyczących badanego okresu otrzymanych do dnia 28.05.2001 roku, a także wykazanie wszelkich zobowiązań warunkowych oraz istotnych zdarzeń po dacie bilansu mogących mieć wpływ na sprawozdanie finansowe.
4. W trakcie badania jednostka udostępniła wskazane przez biegłego rewidenta dane, informacje, wyjaśnienia i oświadczenia, niezbędne dla potrzeb badania sprawozdania finansowego.

5. Sprawozdanie finansowe PPWK S.A. za 1999 rok badane było przez Mistery Audytor Spółkę z o.o. z siedzibą w Warszawie i uzyskało opinię bez zastrzeżeń. W dniu 16 czerwca 2000 roku Zgromadzenie Akcjonariuszy zatwierdziło sprawozdanie finansowe za 1999 rok, postanawiając pokryć stratę za rok 1999 w wysokości 10.105.337,17 złotych z zysku osiągniętego w latach przyszłych. Bilans zamknięcia za rok poprzedzający rok badany został wprowadzony do ksiąg jako bilans otwarcia.
6. W dniu 21 czerwca 2000 roku Spółka złożyła sprawozdanie w Urzędzie Skarbowym Warszawa – Śródmieście i Sądzie Rejonowym Miasta st. Warszawy. Sprawozdanie zostało opublikowane w Monitorze Polskim B nr 491 z dnia 11 września 2000 roku str. 25.
7. Zakres i sposób przeprowadzonych przez nas badań wynika ze sporządzonej i przechowywanej przez Mistery Audytor Sp. z o.o. dokumentacji rewizyjnej z badania.

II. Ogólna charakterystyka jednostki

1. Polskie Przedsiębiorstwo Wydawnictw Kartograficznych Spółka Akcyjna z siedzibą w Warszawie przy ulicy Solec 18/20 powstała w wyniku likwidacji przedsiębiorstwa państwowego i prowadzi działalność gospodarczą na podstawie statutu sporządzonego w formie aktu notarialnego Repertorium A nr 797/92 na czas nieograniczony.

Wpisu do Rejestru Handlowego dokonano w dniu 30 listopada 1991 r. roku pod pozycją RHB Nr 29651.

Mienie zlikwidowanego przedsiębiorstwa państwowego zostało oddane Spółce do odpłatnego korzystania na podstawie umowy leasingu z dnia 30.05.1992 roku do spłaty w ciągu 10 lat. Aktem notarialnym Repertorium A nr 82/15/06 z dnia 16 grudnia 1996 roku dokonano zmiany umowy leasingu na umowę sprzedaży przedsiębiorstwa i ustanowienia hipoteki. Cena sprzedaży przedsiębiorstwa została określona na kwotę 2.600 tys. złotych tj. kwotę równą wartości określonej w umowie leasingu. Na poczet ceny zaliczono kwotę 1.105 tys. złotych wpłaconą tytułem spłaty rat kapitałowych w wykonaniu umowy leasingu. Umowa określiła warunki spłaty pozostałej części ceny na 23 równe raty po 65 tys. każda, płatne kwartalnie wraz z oprocentowaniem równym ½ wysokości stopy oprocentowania kredytu refinansowego udzielonego bankom przez NBP. Na dzień 31 grudnia 2000 roku zobowiązania Spółki z w/w tytułu wynoszą 601 tys. złotych.

Na podstawie użytkowania wieczystego gruntu obejmującego działkę nr 29/1 o powierzchni 2049 m² położoną we Wrocławiu i prawie własności budynków i urządzeń na tej działce, objętych księgą wieczystą Kw nr 936578 ustanowiono hipotekę w wysokości 1.495 tys. złotych wraz z oprocentowaniem oraz

- umownymi odsetkami za zwłokę na rzecz Skarbu Państwa - Ministra Gospodarki Przestrzennej i Budownictwa w Warszawie, celem zabezpieczenia w/w kwoty.
2. Na dzień 01.01.2000 r. kapitał akcyjny Spółki wynosił 2.678 tys. złotych (2.677.798,86 złotych) i dzielił się na 2.625.293 szt. akcji. Wartość jednej akcji wynosiła 1,02 zł. W okresie badanym kapitał akcyjny zwiększył się o kwotę 5.705,86 złotych. Zwiększenie kapitału akcyjnego nastąpiło na skutek podjęcia Uchwały 4/2000 o podwyższeniu wartości 1 akcji przez umorzenie 45.000 akcji z 1,02 zł na 1,04 zł (Uchwała Nadzwyczajnego Walnego Zgromadzenia Akcjonariuszy PPWK S.A. z dnia 18.08.2000 r).
 3. Na dzień 31.12.2000 roku zgodnie z wpisem do Rejestru Handlowego Spółka posiadała 2.580.293 szt. akcji.
Wartość księgowa jednej akcji zwykłej na dzień bilansowy wynosi 10,42 złotych.

Według stanu na 31 grudnia 2000 r. kapitał akcyjny Spółki wynosił 2.683.504,72 zł i dzielił się na 2.580.293 akcje o wartości nominalnej 1,04 zł każda.

Struktura kapitału akcyjnego wg stanu na 31.12.2000 r.

Nr serii	Rodzaj akcji	Rodzaj uprzywilejowania	Liczba akcji	Liczba głosów na WZA	Cena Nominalna	Udział % w kapitale akcyjnym	Udział na WZA
A,B	Imienne	5 głosów na WZA, pierwszeństwo pokrycia w majątku spółki pierwszeństwo przy wypłacie dywidendy	194 286	971 430	1,04 zł	7,53%	28,93%
A	Imienne	Pierwszeństwo przy wypłacie dywidendy	150	150	1,04 zł	0,01%	0,00%
A,B,C	Na okaziciela	Brak uprzywilejowania	2 385 857	2 385 857	1,04 zł	92,46%	71,06%
		RAZEM	2 580 293	3 357 437	-	100,00%	100,00%

W dniu 27 kwietnia 2001 r. została przeprowadzona i zamknięta subskrypcja 570 000 akcji serii D.

Celem nowej emisji akcji serii D jest realizacja podjętych przez Radę Nadzorczą w dniu 4 października 2000 r. uchwał w sprawie opcji menedżerskiej dla Zarządu i kluczowych pracowników spółki. Walory Spółki zostaną objęte przez Członków Zarządu i kluczowych pracowników po cenie emisyjnej 21,8 zł powiększonej o zmienne oprocentowanie (rentowność 26 – tyg. bonów skarbowych) liczone od 1 stycznia 2001 roku.

Wszystkie akcje nowej emisji zostały objęte w ramach umowy o subemisję usługową, przez Raiffeisen Bank Polska S.A. który będzie udostępniać je uprawnionym osobom.

Zgodnie z wpisem do Rejestru Handlowego do reprezentowania Spółki mają prawo dwaj członkowie Zarządu łącznie.

Na dzień bilansowy skład Zarządu Spółki był następujący:

- Ø Jacek Błaszczński - Prezes Zarządu
- Ø Rafał Berliński - Wiceprezes Zarządu
- Ø Beata Konopska - Członek Zarządu
- Ø Jacek Sas-Uhrynowski - Członek Zarządu

Powyższe osoby zostały wpisane do Rejestru Handlowego pod numerem RHB Nr 29651.

Głównym Księgowym od dnia 27 grudnia 1999 roku jest Pani Monika Jaros.

Skład Rady Nadzorczej na dzień 31.12.2000 roku jest następujący:

- Radziwiłł Maciej - Przewodniczący
- Marciniak Andrzej - Z-ca Przewodniczącego
- Kałkusiński Adam - Członek Rady
- Sadkowski Andrzej - Członek Rady
- Mikołajczak Kuśmierk Marta - Członek Rady

Zmiany w składzie osób zarządzających i nadzorujących Spółki w ciągu roku obrotowego były następujące:

- o w dniu 17.02.2000 r. Rada Nadzorcza PPWK S.A. podjęła decyzję o powołaniu na stanowisko Wiceprezesa Zarządu Pana Wacława Slezaka,
- o w dniu 16 maja 2000 r. Rada Nadzorcza PPWK S.A. powołała na stanowisko Członka Zarządu Panią Beatę Konopską,
- o w dniu 16 maja 2000 r. Walne Zgromadzenie Akcjonariuszy PPWK S.A. podjęło uchwałę o powołaniu w skład Rady Nadzorczej PPWK S.A. Pani Marty Mikołajczak-Kuśmierk,
- o w dniu 19 czerwca 2000 r. Rada Nadzorcza PPWK S.A. powołała w skład Zarządu nowego członka Zarządu Pana Jacka Sas-Uhrynowski,
- o w dniu 18 sierpnia 2000 r. Nadzwyczajne Walne Zgromadzenie Akcjonariuszy PPWK S.A. zmniejszyło liczebność Rady Nadzorczej do 5 osób. Jednocześnie odwołało ze składu Rady Nadzorczej Pana Grzegorza Latałę,
- o w dniu 13.09.2000 r. Rada Nadzorcza PPWK S.A. w wyniku złożonej rezygnacji odwołała ze składu Zarządu PPWK S.A. Pana Wacława Slezaka.

4. Przedmiotem działalności określonym w statucie Spółki jest działalność wytwórcza, usługowa i handlowa, wykonywana na rachunek własny lub w pośrednictwie we wszelkich formach współpracy i kooperacji z partnerami krajowymi i zagranicznymi, a w szczególności w zakresie:
 - opracowania, wydawania i reprodukcji wydawnictw w szczególności kartograficznych,
 - wydawanie literatury fachowej,
 - usług kartograficznych i poligraficznych,
 - sprzedaży i dystrybucji wydawnictw,
 - prowadzenie działalności eksportowo-importowej w zakresie usług wydawniczo-poligraficznych i kartograficznych oraz zakupu materiałów i urządzeń poligraficznych.
5. W badanym okresie Spółka zajmowała się działalnością statutową.
6. Średnioroczne zatrudnienie na 31 grudnia 2000 roku wynosiło 153 osoby.
7. Numer statystyczny w systemie REGON jest następujący **011525843**
8. Od lipca 1993 roku Spółka jest podatnikiem podatku od towarów i usług VAT. Numer nadany przez Urząd Skarbowy Warszawa Śródmieście jest następujący:

NIP 526-021-09-084
9. W badanym okresie nie były przeprowadzone kontrole, z ustaleń których biegły by korzystał.

Analiza sytuacji finansowej i majątkowej Spółki

Sytuacja majątkowa i finansowa oraz rentowność jednostki

Charakterystyka aktywów Spółki

W 2000 r. nastąpił wzrost aktywów, istotnie wzrosła wartość finansowego majątku trwałego na skutek objęcia udziałów w PPWK „Inwestycje” Sp. z o.o. i wartość majątku obrotowego, głównie należności, papierów wartościowych i środków pieniężnych, przy znacznym zmniejszeniu się stanu rozliczeń międzyokresowych czynnych.

Charakterystyka pasywów Spółki

W 2000 roku wystąpił wzrost wartości kapitału własnego, jest on związany z osiągnięciem zysku netto.

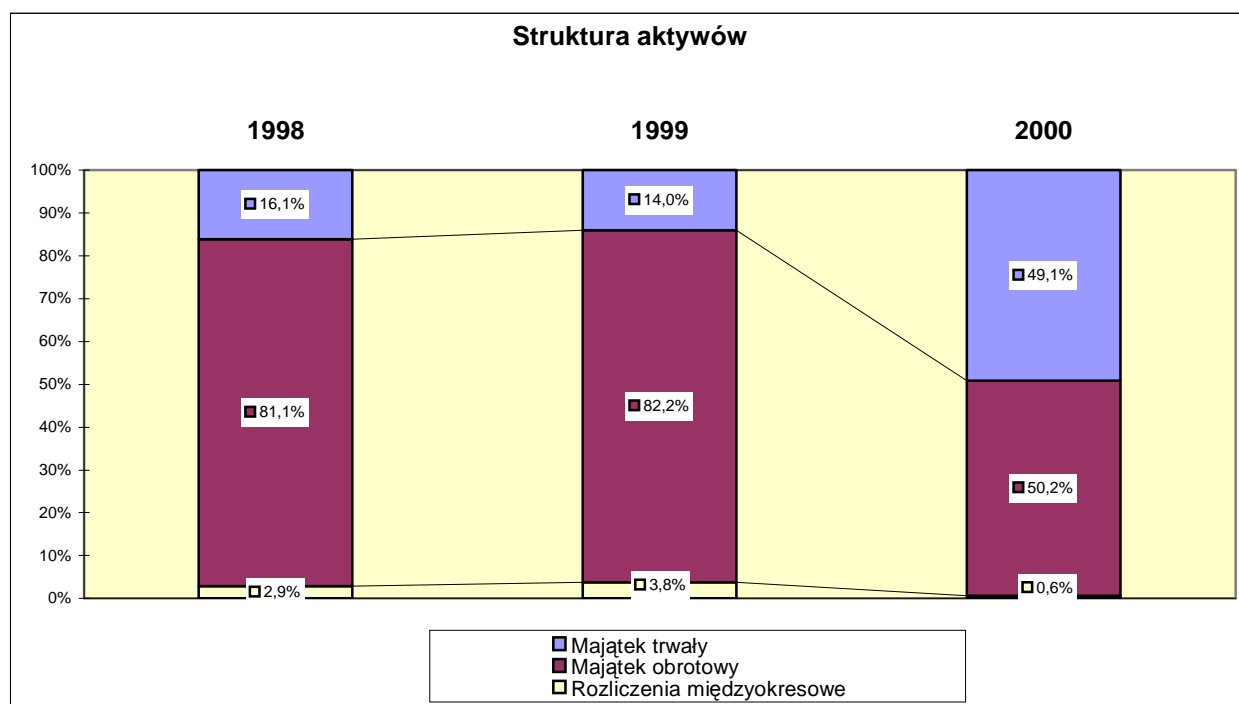
W roku obrotowym zanotowano spadek wartości utworzonych rezerw oraz stanu zobowiązań długoterminowych i krótkoterminowych.

1. Struktura bilansu i jego prezentacja graficzna

Aktywa

W roku obrotowym w strukturze aktywów wystąpił wzrost majątku trwałego z 14,0 % do 49,1 % i procentowy spadek majątku obrotowego z 82,2 do 50,2 %.

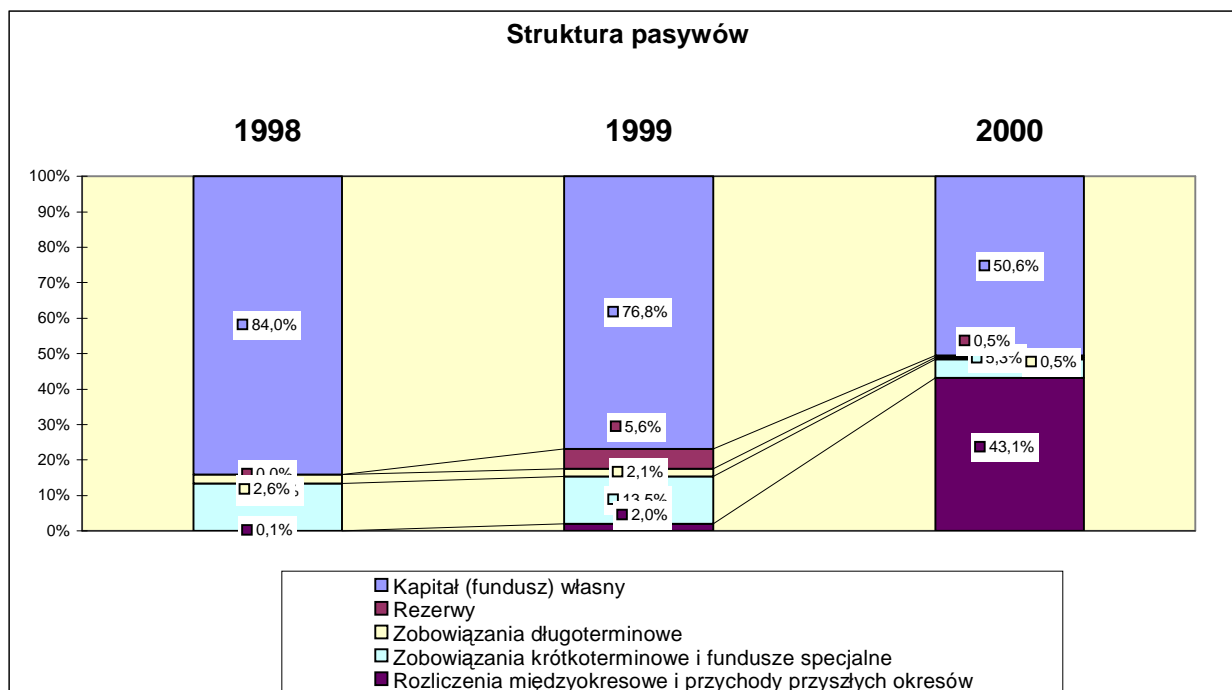
Bilans		Stan na koniec (tys. zł)			Struktura w %			Dynamika (Index)	
		1998	1999	2000	1998	1999	2000	1999/1998	2000/1999
	Aktywa								
A.	Majątek trwały	5 927,0	3 958,0	26 118,0	16,1%	14,0%	49,1%	67	660
I.	Wartości niematerialne i prawne	549,0	1 066,0	903,0	1,5%	3,8%	1,7%	194	85
II.	Rzeczowy majątek trwały	2 084,0	2 072,0	1 408,0	5,6%	7,3%	2,6%	99	68
III.	Finansowy majątek trwały	3 263,0	820,0	23 807,0	8,8%	2,9%	44,8%	25	2903
IV.	Należności długoterminowe	31,0	0,0	0,0	0,1%	0,0%	0,0%	0	
B.	Majątek obrotowy	29 936,0	23 247,0	26 687,0	81,1%	82,2%	50,2%	78	115
I.	Zapasy	24 313,0	13 593,0	13 086,0	65,8%	48,1%	24,6%	56	96
II.	Należności i roszczenia	4 222,0	4 378,0	7 680,0	11,4%	15,5%	14,5%	104	175
III.	Papiery wartościowe przeznaczone do obrotu	2,0	2 750,0	2 851,0	0,0%	9,7%	5,4%	137500	104
IV.	Środki pieniężne	1 399,0	2 526,0	3 070,0	3,8%	8,9%	5,8%	181	122
C.	Rozliczenia międzyokresowe	1 062,0	1 060,0	342,0	2,9%	3,8%	0,6%	100	32
	Suma aktywów	36 925,0	28 265,0	53 147,0	100,0%	100,0%	100,0%	77	188



Pasywa

W strukturze pasywów wystąpił wzrost wartości kapitałów własnych, na skutek osiągnięcia zysku netto oraz spadek wartości zobowiązań. Wartość rezerw w strukturze zmalała z 5,6 % do 0,5 %, a wartość zobowiązań długoterminowych i zobowiązań krótkoterminowych zmalała z 15,6 % do 5,8 %..

Bilans		Stan na koniec (tys. zł)			Struktura w %			Dynamika (Index)	
		1998	1999	2000	1998	1999	2000	1999/1998	2000/1999
Pasywa									
A	Kapitał (fundusz) własny	31 021,0	21 716,0	26 876,0	84,0%	76,8%	50,6%	70	124
I.	Kapitał (fundusz) podstawowy	2 678,0	2 678,0	2 684,0	7,3%	9,5%	5,1%	100	100
II.	Należne, lecz nie wniesione wkłady na poczet kapitału podstawowego (wielkość ujemna)	0,0	0,0	0,0	0,0%	0,0%	0,0%		
III	Kapitał (fundusz) zapasowy	19 942,0	20 227,0	20 458,0	54,0%	71,6%	38,5%	101	101
IV.	Kapitał (fundusz) rezerwy z aktualizacji wyceny	481,0	473,0	242,0	1,3%	1,7%	0,5%	98	51
V.	Pozostałe kapitały (fundusze) rezerwowe	4 456,0	8 443,0	7 994,0	12,1%	29,9%	15,0%	189	95
VI.	Nie podzielony wynik finansowy z lat ubiegłych	0,0	0,0	-10105,0	0,0%	0,0%	-19,0%		
VII.	Wynik finansowy netto roku obrotowego	3 464,0	-10105,0	5 603,0	9,4%	-35,8%	10,5%	-292	-55
B.	Rezerwy	0,0	1 576,0	280,0	0,0%	5,6%	0,5%		18
C.	Zobowiązania długoterminowe	945,0	601,0	258,0	2,6%	2,1%	0,5%	64	43
D.	Zobowiązania krótkoterminowe i fundusze specjalne	4 929,0	3 806,0	2 802,0	13,3%	13,5%	5,3%	77	74
I.	Zobowiązania krótkoterminowe	4 652,0	3 806,0	2 802,0	12,6%	13,5%	5,3%	82	74
II.	Fundusze specjalne	277,0	0,0	0,0	0,8%	0,0%	0,0%	0	
E.	Rozliczenia międzyokresowe i przychody przyszłych okresów	30,0	566,0	22 931,0	0,1%	2,0%	43,1%	1887	4051
Suma pasywów		36 925,0	28 265,0	53 147,0	100,0%	100,0%	100,0%	77	188



Zestawienie analityczne rachunku zysków i strat w cenach skorygowanych wskaźnikiem wzrostu cen.

2. Rachunek zysków i strat – analiza dynamiki za lata (1998-2000)

RACHUNEK ZYSKÓW I STRAT

(wariant kalkulacyjny - wersja 2) w cenach historycznych (tys. złotych)

Lp.	Wyszczególnienie	za okres 1.01 - 31.12			Dynamika	
		1998	1999	2000	1999/1998	2000/1999
A.	Przychody ze sprzedaży towarów i produktów	29 400,0	31 485,0	32 020,0	107	102
I.	Przychody ze sprzedaży towarów i materiałów	1 145,0	931,0	642,0	81	69
II.	Przychody ze sprzedaży produktów	28 255,0	30 554,0	31 378,0	108	103
B.	Koszty sprzedanych towarów i produktów	13 993,0	15 771,0	15 916,0	113	101
I.	Wartość sprzedanych towarów i materiałów	885,0	690,0	518,0	78	75
II.	Koszt wytworzenia sprzedanych produktów	13 108,0	15 081,0	15 398,0	115	102
C.	Zysk / Strata brutto na sprzedaży	15 407,0	15 714,0	16 104,0	102	102
D.	Koszty sprzedaży	316,0	349,0	2 521,0	110	722
E.	Koszty ogólnego zarządu	8 758,0	10 551,0	11 054,0	120	105
F.	Zysk / Strata na sprzedaży	6 333,0	4 814,0	2 529,0	76	53
G.	Pozostałe przychody operacyjne	1 724,0	3 187,0	7 192,0	185	226
H.	Pozostałe koszty operacyjne	867,0	14 271,0	5 287,0	1 646	37
I.	Zysk / Strata na działalności operacyjnej	7 190,0	-6 270,0	4 434,0	-87	-71
J.	Przychody finansowe	570,0	161,0	1 788,0	28	1 111
K.	Koszty finansowe	2 078,0	2 925,0	430,0	141	15
L.	Zysk / Strata brutto na działalności gospodarczej	5 682,0	-9 034,0	5 792,0	-159	-64
M.	Zyski nadzwyczajne	37,0	0,0	0,0		
N.	Straty nadzwyczajne	15,0	0,0	0,0		
O.	Zysk / Strata brutto	5 704,0	-9 034,0	5 792,0	-158	-64
P.	Obowiązkowe obciążenia wyniku finansowego	2 240,0	1 071,0	189,0	48	18
R.	Zysk / Strata netto	3 464,0	-10 105,0	5 603,0	-292	-55

Zestawienie analityczne rachunku zysków i strat w cenach skorygowanych wskaźnikiem wzrostu cen

RACHUNEK ZYSKÓW I STRAT

(wariant kalkulacyjny - wersja 2) w cenach porównywalnych				(tys. złotych)		
Lp.	Wyszczególnienie	za okres 1.01 - 31.12			Dynamika	
		1998	1999	2000	1999/1998	2000/1999
A.	Przychody ze sprzedaży towarów i produktów	34 732,4	34 665,0	32 020,0	100	92
I.	Przychody ze sprzedaży towarów i materiałów	1 352,7	1 025,0	642,0	76	63
II.	Przychody ze sprzedaży produktów	33 379,7	33 640,0	31 378,0	101	93
B.	Koszty sprzedanych towarów i produktów	16 531,0	17 363,9	15 916,0	105	92
I.	Wartość sprzedanych towarów i materiałów	1 045,5	759,7	518,0	73	68
II.	Koszt wytworzenia sprzedanych produktów	15 485,4	16 604,2	15 398,0	107	93
C.	Zysk / Strata brutto na sprzedaży	18 201,4	17 301,1	16 104,0	95	93
D.	Koszty sprzedaży	373,3	384,2	2 521,0	103	656
E.	Koszty ogólnego zarządu	10 346,5	11 616,7	11 054,0	112	95
F.	Zysk / Strata na sprzedaży	7 481,6	5 300,2	2 529,0	71	48
G.	Pozostałe przychody operacyjne	2 036,7	3 508,9	7 192,0	172	205
H.	Pozostałe koszty operacyjne	1 024,3	15 712,4	5 287,0	1 534	34
I.	Zysk / Strata na działalności operacyjnej	8 494,1	-6 903,3	4 434,0	-81	-64
J.	Przychody finansowe	673,4	177,3	1 788,0	26	1 009
K.	Koszty finansowe	2 454,9	3 220,4	430,0	131	13
L.	Zysk / Strata brutto na działalności gospodarczej	6 712,6	-9 946,4	5 792,0	-148	-58
M.	Zyski nadzwyczajne	43,7	0,0	0,0		
N.	Straty nadzwyczajne	17,7	0,0	0,0		
O.	Zysk / Strata brutto	6 738,6	-9 946,4	5 792,0	-148	-58
P.	Obowiązkowe obciążenia wyniku finansowego	2 646,3	1 179,2	189,0	45	16
R.	Zysk / Strata netto	4 092,3	-11 125,6	5 603,0	-272	-50

Wskaźniki zmiany cen i usług konsumpcyjnych są następujące;

za rok 1999 wg Biuletynu GUS nr 12 ze stycznia 2000 roku wynosił 7,3 %,
za rok 2000 wg Biuletynu GUS nr 12 ze stycznia 2001 roku wynosił 10,1 %.

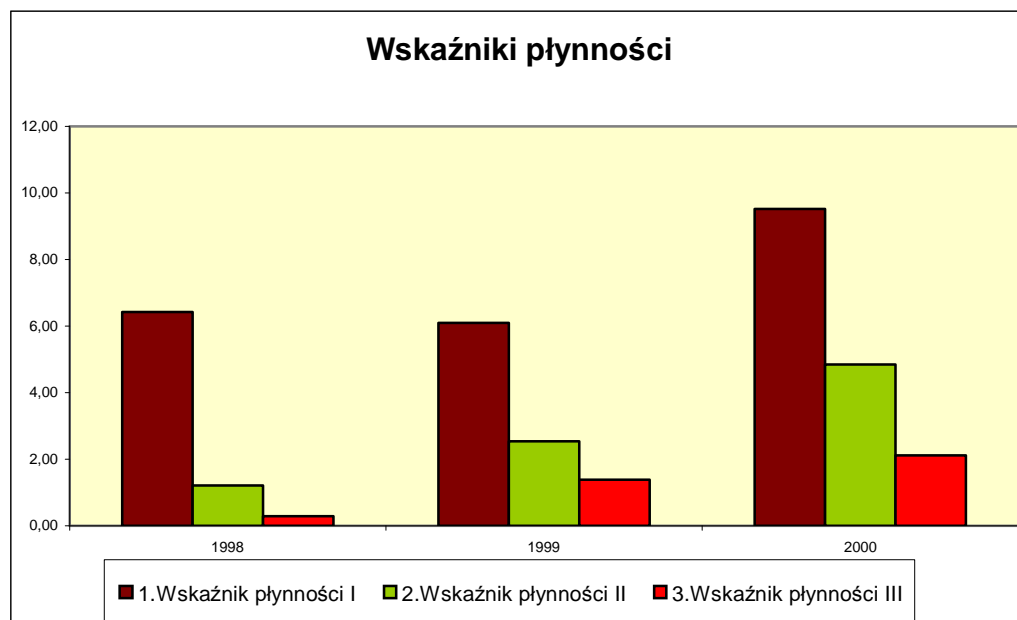
W porównaniu do analogicznego okresu wartość przychodów ze sprzedaży w cenach porównywalnych spadła o 8 % przy jednoczesnym spadku wartości kosztów sprzedanych produktów i towarów o 13 %, wynik brutto na sprzedaży z kwoty 17.301,1 tys. złotych spadł do kwoty 16.104 tys. złotych.

Na wzrost wyniku netto istotny wpływ miały uzyskane dodatnie wyniki na pozostałej działalności operacyjnej i finansowej.

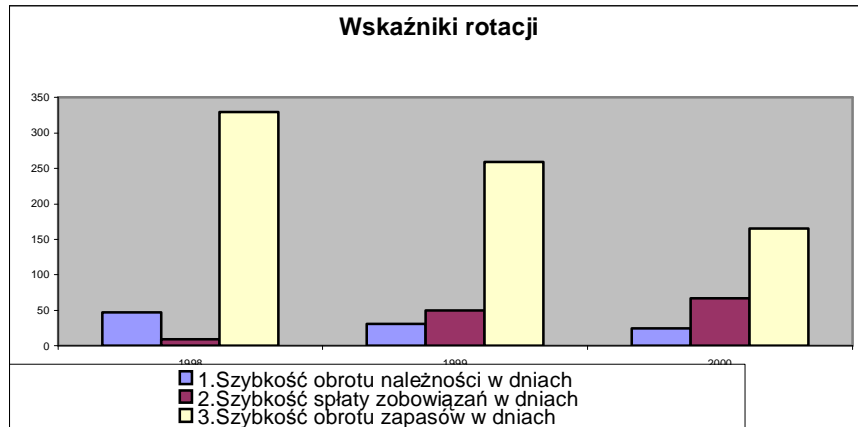
Zestawienie węzłowych wskaźników charakteryzujących działalność gospodarczą i sytuację Spółki

Wskaźniki płynności i współczynniki zarządzania aktywami

Wskaźnik	Treść ekonomiczna	1998	1999	2000
1.Wskaźnik płynności I	majątek obrotowy ogółem / zobowiązania krótkoterminowe	6,44	6,11	9,52
2.Wskaźnik płynności II	majątek obrotowy ogółem - zapasy / zobowiązania krótkoterminowe	1,21	2,54	4,85
3.Wskaźnik płynności III	papiery wartościowe przeznaczone do obrotu + środki pieniężne / zobowiązania krótkoterminowe	0,30	1,39	2,11
1.Szybkość obrotu należności w dniach	średni stan należności z tytułu dostaw i usług x 365 / przychód netto ze sprzedaży produktów i towarów	47	31	25
2.Szybkość spłaty zobowiązań w dniach	średni stan zobowiązań z tytułu dostaw i usług x 365 / koszty działalności operacyjnej	9	49	67
3.Szybkość obrotu zapasów w dniach	średni stan zapasów x 365 / koszty działalności operacyjnej	329	259	165



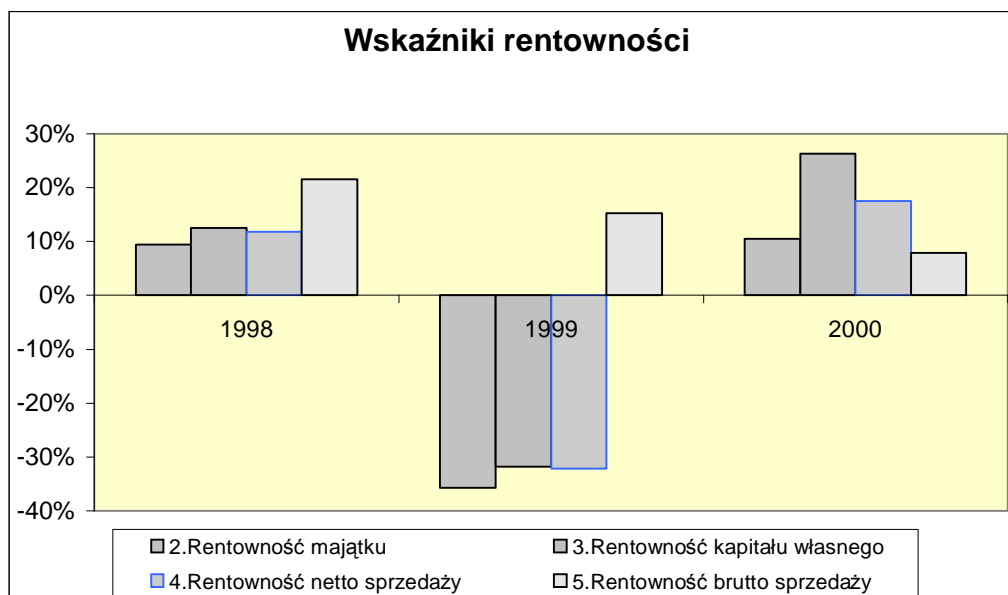
Z prezentowanej tabeli wynika, iż wskaźniki płynności uległy istotnemu zwiększeniu i kształtują się na wysokim poziomie, co oznacza, że Spółka nie ma problemów z bieżącą regulacją zobowiązań.



W okresie sprawozdawczym cykl rotacji należności uległ skróceniu o 6 dni, zapasów o 94 dni a cykl rotacji zobowiązań wydłużył się o 18 dni.

Wskaźniki rentowności

Treść ekonomiczna	1998	1999	2000
(w tysiącach złotych)	3 464,0	-10 105,0	5 603,0
wynik finansowy netto / aktywa ogółem	9,38%	-35,75%	10,54%
wynik finansowy netto / kapitał własny	12,57%	-31,76%	26,34%
wynik finansowy netto / przychody netto ze sprzedaży produktów i towarów	11,78%	-32,09%	17,50%
wynik ze sprzedaży produktów i towarów / przychody netto ze sprzedaży produktów i towarów	21,54%	15,29%	7,90%

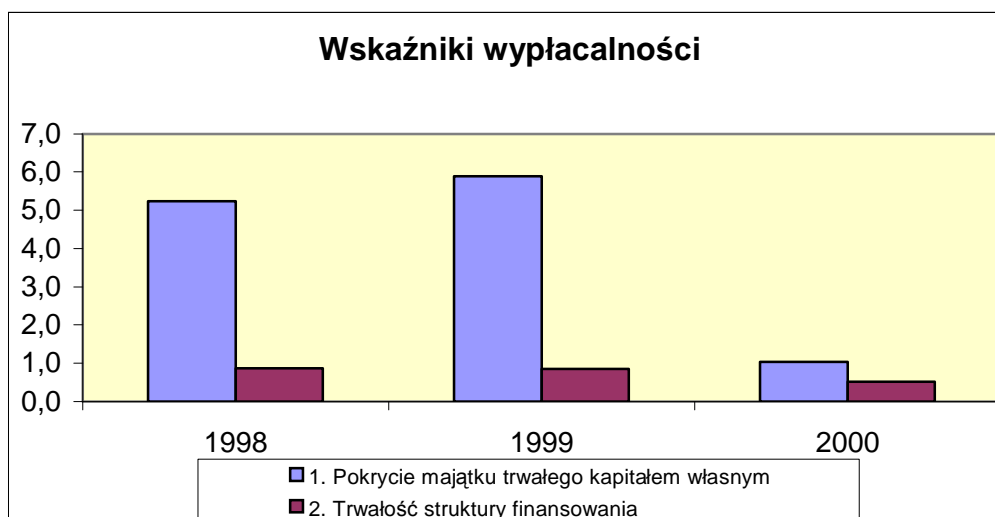


Istotny wzrost wskaźników rentowności związany jest z wystąpieniem zysku netto osiągniętego w okresie sprawozdawczym w porównaniu do straty z roku ubiegłego.

Wskaźniki wypłacalności

Treść ekonomiczna	1998	1999	2000
(kapitały własne + rezerwy) / majątek trwały	5,23	5,88	1,04
(kapitały własne+rezerwy+zobowiązania długoterminowe) / suma pasywów	0,87	0,85	0,52

Całość majątku trwałego Spółki i nieznaczna część majątku obrotowego jest pokryta kapitałem własnym.



B. Część szczegółowa

I. Ocena stosowanego systemu rachunkowości i kontroli wewnętrznej

Zakładowy Plan Kont oraz określone w nim zasady prowadzenia kont pomocniczych, a także wyceny aktywów i pasywów odpowiadają wymogom ustawy z dnia 29 września 1994 roku o rachunkowości. Zakładowy Plan Kont został wprowadzony Zarządzeniem nr 8 Prezesa Spółki z dnia 9 października 1995 r.

Do ewidencji operacji gospodarczych Spółka wykorzystuje system finansowo księgowy „MAGABIT” opracowany przez Zakład Usług Komputerowych „MAGABIT” przy współpracy z firmą „PAGASOFT”.

Program ten zaopatrzone jest w dodatkowe moduły takie jak :

- gospodarka materiałowa ,
- rejestry VAT.

Księgi Spółki są prowadzone rzetelnie, bezbłędnie, sprawdzalnie i bieżąco. Podstawą zapisów w księgach rachunkowych są dowody księgowe stwierdzające dokonanie operacji gospodarczej.

Sposób ich gromadzenia i przechowywania jest przejrzysty, pozwalający na łatwe powiązanie z księgami.

Działanie systemu kontroli wewnętrznej, w powiązaniu z systemem księgowości, oparte jest głównie na podziale funkcji. Opracowane procedury kontroli wewnętrznej są stosowane w sposób ciągły, ograniczając ryzyko występowania nieprawidłowości w zakresie kompletnego oraz poprawnego udokumentowania i sprawdzenia:

- Ü przychodów oraz rozchodów materiałów, towarów, produktów i usług oraz związanych z tym faktur,
- Ü przychodów oraz rozchodów środków pieniężnych m.in. czeków, weksli, papierów wartościowych,
- Ü naliczania i wypłaty wynagrodzeń za pracę.

II. Aktywa (majątek)

A. Majątek trwały

1. Wartości niematerialne i prawne

Na dzień 31.12.2000 roku Spółka posiada następujące tytuły wartości niematerialnych i prawnych:

– wartość firmy	785 tys. złotych
– koszty organizacji i rozszerzenia spółki akcyjnej	266 tys. złotych
– aktualnie używane oprogramowanie komputerów	1.166 tys. złotych
Razem wartość brutto	2.217 tys. złotych

W okresie badanym Spółka nabyła oprogramowanie komputerów za kwotę 315 tys. złotych.

Do wartości niematerialnych i prawnych zaliczane są składniki majątkowe o wartości początkowej powyżej 3,5 tys. złotych.

Koszty organizacji i rozszerzenia spółki akcyjnej amortyzowane są według stawki 20 % rocznie, wartość firmy amortyzowana jest przez okres 5 lat, a oprogramowanie komputerów przez 3 lata.

Inwentaryzacja na dzień 31 grudnia 2000 roku nie była przeprowadzona.

Tabela ruchu wartości niematerialnych i prawnych

wartość początkowa w tys. złotych

w tys. złotych

Lp.	Tytuł zmian	Rozliczane w czasie koszty organizacji	Rozliczane w czasie koszty badań i rozwoju	Wartość firmy	Koncesje, patenty, licencje i podobne wartości	Oprogramowanie komputerów	Nabyte prawa wieczystego użytkowania gruntów	Pozostałe wartości niematerialne i prawne	Zaliczki na poczet wartości niematerialnych i prawnych	Razem wartości niematerialne i prawne
1	2	3	4	5	6	7	8	9	10	11
1	Stan na początek okresu	266		785		893				1.944
2	Zwiększenia, w tym:					315				315
	- zakup					315				315
3	Zmniejszenia, w tym	-		-		-				-
						42				42
4	Stan na koniec okresu	266		785		1.166				2.217

umorzenie w złotych

Lp.	Tytuł zmian	Rozliczane w czasie koszty organizacji	Rozliczane w czasie koszty badań i rozwoju	Wartość firmy	Koncesje, patenty, licencje i podobne wartości	Oprogramowanie komputerów	Nabyte prawa wieczystego użytkowania gruntów	Pozostałe wartości niematerialne i prawne	Zaliczki na poczet wartości niematerialnych i prawnych	Razem wartości niematerialne i prawne
1	2	3	4	5	6	7	8	9	10	11
1	Stan na początek okresu	168		596		114				878
2	Zwiększenia, w tym:	54		78		346				478
	- amortyzacja planowa	54		78		346				478
3	Zmniejszenia, w tym:	-		-		42				42
						42				42
4	Stan na koniec okresu	222		674		418				1.314

Wartość netto na początek okresu	97	190		779					1.066
Wartość netto na koniec okresu	44	111		748					903

Tabela ruchu środków trwałych

wartość brutto

w tys. złotych

Lp.	Tytuł zmian	Grunty własne	Budynki i budowle	Urządzenia technicznej i maszyny	Środki transportu	Pozostałe środki trwałe	Razem środki trwałe	Inwestycje rozpoczęte	Zaliczki na poczet inwestycji	Razem rzeczowy majątek trwały
1	2	3	4	5	6	7	8	9	10	11
1	Stan na początek okresu		795	3.077	76	276				4.224
2	Zwiększenia, w tym:			386	75	40				501
	- z zakupów			386	75	40				501
3	Zmniejszenia, w tym:		795	295	3					1.093
	- sprzedaż			282	3					285
	- aport		795							795
	- kradzież			13						13
4	Stan na koniec okresu		0	3.168	148	316				3.632

umorzenie

Lp.	Tytuł zmian	Grunty własne	Budynki i budowle	Urządzenia technicznej i maszyny	Środki transportu	Pozostałe środki trwałe	Razem środki trwałe	Inwestycje rozpoczęte	Zaliczki na poczet inwestycji	Razem rzeczowy majątek trwały
1	2	3	4	5	6	7	8	9	10	11
1	Stan na początek okresu		430	2.471	76	154	3.131			3.131
2	Zwiększenia, w tym:		6	283	11	42	114			114
	- amortyzacja planowa		6	283	11	42	41			41
	- amortyzacja pozaplanowa						156			156
3	Zmniejszenia, w tym:		436	280	3					
	- dotyczące środków sprzedanych			280	3					
	- dotyczące środków zlikwidowanych									
	-		436							
	- inne (wymienić) aport									
4	Stan na koniec okresu		0	2.474	84	196	3.245			

Wartość netto na początek okresu			365	1570	283	122				2.754
Wartość netto na koniec okresu			0	694	64	120	878			878

2. Rzeczowy majątek trwały

Na dzień 31 grudnia 2000 roku Spółka posiadała środki trwałe o wartości brutto 4.596 tys. złotych.

z tego:

- środki trwałe 3.632 tys. złotych
- inwestycje rozpoczęte 0 tys. złotych
- środki trwałe objęte w ubiegłych latach ulgą inwestycyjną 964 tys. złotych.

W badanym okresie Spółka zakupiła:

- urządzenia techniczne i maszyny 386 tys. złotych
- środki transportu 75 tys. złotych
- pozostałe 40 tys. złotych

W okresie badanym Spółka sprzedała środki trwałe o wartości początkowej 285 tys. złotych.

Środki trwałe są wycenione według cen nabycia. Przedmioty długotrwałego użytkowania o wartości poniżej 300 złotych odpisywane są jednorazowo w koszt materiałów. Środki trwałe oraz przedmioty długotrwałego użytku o wartości do 3,5 tys. złotych odpisywane są jednorazowo w koszty i ujmowane są w ewidencji pozabilansowej. Rzeczowe składniki majątku o wartości powyżej 3,5 tys. złotych amortyzuje się metodą liniową według stawek przewidzianych w ustawie z dnia 15 lutego 1992 roku o podatku dochodowym od osób prawnych przy zastosowaniu następujących stawek:

- sprzęt komputerowy zakupiony przed 1 stycznia 1995 roku 17 %
- sprzęt komputerowy zakupiony po 1 stycznia 1995 roku 30 %
- urządzenia fotograficzne 12,5 %
- meble, samochody 20 %
- centrale telefoniczne 10 %

W latach 1994-1998 Spółka korzystała z ulg inwestycyjnych. Spółka przyjęła zasadę rozliczania ulg inwestycyjnych poprzez rozliczenia międzyokresowe. Okres rozliczenia ulgi został określony w oparciu o przewidywany okres amortyzacji środków trwałych objętych ulgą. Amortyzacja środków trwałych objętych ulgą inwestycyjną wynosiła na dzień bilansowy 433 tys. złotych i taką kwotę odniesiono w koszty działalności. Saldo rozliczeń międzyokresowych z tego tytułu zwiększyło statystycznie wartość środków trwałych w bilansie dla zachowania ciągłości prezentacji, po to, by nie zniekształcić obrazu sytuacji finansowej i majątkowej Spółki. Na dzień bilansowy saldo to wynosiło 531 tys. złotych, na początek roku 964 tys. złotych.

Na dzień 31 grudnia 2000 roku w ewidencji pozabilansowej Spółka posiadała w użytkowaniu samochody osobowe użytkowane na podstawie leasingu operacyjnego. Na dzień bilansowy wartość inwestycji nie wystąpiła.

Leasing w ewidencji pozabilansowej wykazano w kwocie 1.573 tys. złotych.

3. Finansowy majątek trwały

(w tys. złotych)

Wyszczególnienie	Wartość brutto 1.01.2000	(+) zwiększenia	(-) zmniejszenia	Odpisy aktualizujące rok ubiegły rok bieżący	Wartość bilansowa na 31.12.2000
Udziały	10	22.511			22.521
Akcje	4.390	-	502	-3.580 1.061 -83	1.286
Razem	4.400	22.511	502	2.602	23.807

Na dzień 31 grudnia 2000 roku Spółka posiada udziały / akcje w spółkach grupy kapitałowej:

Nazwa Spółki	Wartość bilansowa udziałów / akcji	Udział % w kapitale podstawowym	Otrzymane dywidendy
Warszawska Drukarnia Akcydensowa S.A.	0	-	-
PPWK Inwestycje Sp. z o.o.	22.420	100	-
MAPPA Sp. z o.o.	101	50	-
Razem	22.521	-	-

Spółka posiada 3000 szt. akcji Warszawskiej Drukarni Akcydensowej S.A. o wartości nominalnej 2.490 tys. złotych po 830 złotych każda.

Sprawozdanie finansowe WDA S.A. za 1999 i 2000 rok oraz opinia biegłego rewidenta w sprawie tego sprawozdania wskazują na zagrożenie kontynuacji działalności Spółki w latach następnych. Na dzień 31 grudnia 1999 roku PPWK S.A. dokonała odpisu aktualizacyjnego akcji WDA S.A. w wysokości 100 % wartości nominalnej tych akcji tj. 2.490 tys. złotych. Wartość bilansowa akcji wynosi zero.

Posiadane akcje stanowią 40 % posiadanego kapitału akcyjnego.

Wartość bilansowa akcji Spółki MUZA na początek roku wynosiła 810 tys. złotych. W okresie bilansowym dokonano sprzedaży 26.442 akcji Spółki MUZA S.A. na kwotę 502 tys. złotych. Na dzień bilansowy Spółka posiada 73.558 sztuk akcji Spółki MUZA S.A. o wartości 1.398 tys. złotych. Akcje Spółki MUZA S.A. notowane są na rynku równoległym Warszawskiej Giełdy Papierów Wartościowych. W związku z kursem giełdowym akcji utrzymującym się na poziomie niższym od ceny nabycia, wartość akcji figurująca w księgach w cenie nabycia została objęta odpisem aktualizującym z tytułu trwałej utraty ich wartości w wysokości 112 tys. złotych. W bilansie figuruje kwota netto w wysokości 1.286 tys. złotych.

W 1999 roku PPWK S.A. objęła 100% kapitału zakładowego nowo utworzonej Spółki „PPWK MEDIA” Sp. z o.o. a w 2000 roku objęła 10.000 sztuk akcji o wartości 10 tys. złotych.

Spółka PPWK S.A. w 2000 roku wniosła 22.400 udziałów, które zostały pokryte aportem rzeczowym o wartości 22.410 tys. złotych.

Łączna wartość udziałów na dzień bilansowy wynosi 22.420 tys. złotych.

Posiadane udziały stanowią 100 % posiadanego kapitału akcyjnego.

W dniu 20.09.2000 r. Spółka PPWK S.A objęła 50 % udziałów w nowo utworzonej Spółce MAPPA Sp. z o.o. tj. 1 udział w cenie nabycia 101 tys. złotych.

Razem pozycja bilansowa wynosi 23.807 tys. złotych.

4. Należności długoterminowe

Na dzień bilansowy w badanej Spółce należności długoterminowe nie wystąpiły.

B. Majątek obrotowy

1. Zapasy

(w tys. złotych)

Wyszczególnienie	Wartość bilansowa na 01.01.2000	Wartość brutto na 31.12.2000	Odpis aktualizujący (-)	Wartość bilansowa na 31.12.2000
- Materiały	860	483	17	466
- Półprodukty i produkty w toku	6.115	8.874	1.340	7.534
- produkty gotowe	6.417	6.339	1.487	4.852
- towary	183	72	38	34
- zaliczki	18	200	-	200
Razem	13.593	15.968	2.882	13.086

W okresie badanym Spółka dokonywała odpisu aktualizującego wartości zapasów wyrobów gotowych i towarów, które zalegają w magazynie powyżej 360 dni w sposób następujący:

- wyroby gotowe rotujące powyżej 180 dni, ale nie więcej niż 360 dni – 20 %
- wyroby gotowe rotujące powyżej 360 dni, ale nie więcej niż 720 dni – 40 %
- wyroby gotowe rotujące powyżej 720 dni, ale nie więcej niż 1080 dni – 60 %
- wyroby gotowe rotujące powyżej 1080 dni, ale nie więcej niż 1440 dni – 80 %
- wyroby gotowe rotujące powyżej 1440 dni 100 %

Ponadto Spółka dokonuje odpisu aktualizacyjnego na wyroby gotowe w przypadku, gdy możliwa do uzyskania cena zbytu nie pokryje kosztu wytworzenia.

Materiały

Materiały wyceniane są w ciągu roku obrotowego w cenie zakupu, rozchód z magazynu odbywa się według cen przeciętnych średnioważonych. Zapasy materiałów obejmują między innymi papier, karton, tekturę, materiały chemiczne i inne materiały niezbędne do produkcji wyrobów gotowych.

Materiały znajdują się w magazynach własnych oraz magazynach obcych. Na dzień bilansowy występowały następujące pozycje zapasu materiałów:

- materiały w magazynie głównym w wartości początkowej 483 tys. złotych zostały pomniejszone o odpis aktualizacyjny w kwocie 17 tys. złotych.

PPWK S.A. - raport

Stany magazynowe zostały objęte spisem z natury według stanu na dzień 31 grudnia 2000 r.

Półprodukty i produkty w toku.

Produkcję w toku wyceniono na dzień bilansowy według kosztu wytworzenia w kwocie 8.874 tys. złotych. Inwentaryzację wymienionych zapasów przeprowadzono wg stanu na dzień 31 grudnia 2000 roku. Na tytuły, co do których istnieje ryzyko braku możliwości ulokowania na rynku w nakładzie i po cenie zapewniającej zwrot poniesionych kosztów, Spółka utworzyła odpis aktualizujący, który na dzień 31 grudnia 2000 roku wynosi 1.340 tys. złotych.

Produkty gotowe

Produkty gotowe w magazynie obejmujące głównie atlasy i mapy, które na dzień bilansowy zostały wycenione w koszcie wytworzenia w kwocie 6.339 tys. złotych. Rozchód z magazynu odbywa się według przeciętnych cen średnioważonych.

Na tytuły, co do których Spółka nie znalazła możliwości ulokowania na rynku Spółka utworzyła odpis aktualizujący, który na dzień 31 grudnia 2000 roku wynosi 1.487 tys. złotych.

Inwentaryzację wymienionych zapasów przeprowadzono wg stanu na dzień 31 grudnia 2000 roku.

W 2000 roku dokonano w ciężar pozostałych kosztów operacyjnych odpisu z tytułu likwidacji produktów w toku i wyrobów gotowych w kwocie 4.024 tys. złotych.

Towary

Towary w magazynie wycenione są w cenach zakupu i pomniejszone o odpis aktualizujący utworzony zgodnie z Zakładowym Planem Kont w kwocie 38 tys. złotych.

Na pozycję towarów w kwocie 72 tys. złotych składają się stany poniżej wymienionych miejsc ich składowania:

- towary w hurcie 70 tys. złotych
- towary w księgarni Wrocław 2 tys. złotych.

Inwentaryzację zapasu towarów przeprowadzono wg stanu na dzień 31 grudnia 2000 roku.

Zaliczki na poczet dostaw

Zaliczki na poczet dostaw stanowi przedpłata dewizowa dokonana do następujących firm:

- Delta Grafika 41 tys. złotych
 - BREPOLS 159 tys. złotych
- RAZEM: 200 tys. złotych

Zaliczki zostały wycenione według średniego kursu NBP obowiązującego na dzień bilansowy.

2. Należności i roszczenia

(w tys. złotych)

Wyszczególnienie	01.01.2000	31.12.2000
- należności z tytułu dostaw i usług	3.560	7.223
- należności z tytułu podatków, dotacji i ubezpieczeń społecznych	627	168
- należności wewnątrzzakładowe	-	-
- pozostałe należności	167	206
- należności dochodzone na drodze sądowej	-	-
Razem	4.378	7680
- utworzone rezerwy na należności art. 37 ustawy	334	749
Razem należności netto	4.712	8.429

Należności z tytułu dostaw i usług wykazano w bilansie w kwocie netto tj. po pomniejszeniu o utworzone rezerwy w kwocie 496 tys. złotych. Zgodnie z decyzją Zarządu Spółka nie naliczyła na dzień bilansowy odsetek za zwłokę w zapłacie należności handlowych.

Zmiana stanu rezerw na należności w roku obrotowym przedstawia się następująco:

Należności wyrażone w walutach obcych na dzień 31 grudnia 2000 roku zostały wycenione według średniego kursu NBP obowiązującego na dzień bilansowy.

Spółka potwierdziła na dzień 31 grudnia 2000 roku 27 % sald występujących w bilansie.

Struktura wiekowa należności przedstawiała się następująco:

– należności uregulowane do dnia badania	3.822 tys. złotych
– należności nie zapłacone:	3.897 tys. złotych
z tego:	
– do 3 miesięcy	3.014 tys. złotych
– od 3 do 6 miesięcy	387 tys. złotych
– od 6 do 12 miesięcy	321 tys. złotych
– powyżej 1 roku	175 tys. złotych
RAZEM brutto	7.719 tys. złotych
minus rezerwa	496 tys. złotych
Wartość wykazana w bilansie	7.223 tys. złotych

Należności z tytułu podatków i ubezpieczeń społecznych

Rozrachunki z tytułu VAT	116 tys. złotych
Nadpłata podatku dochodowego od osób prawnych	111 tys. złotych
Razem	227 tys. złotych
Utworzona rezerwa na podatek VAT	59 tys. złotych
Wartość bilansowa	168 tys. złotych
Do dnia badania została rozliczona kwota 57 tys. złotych dotycząca podatku VAT.	

Pozostałe należności

Pozostałe należności obejmują następujące tytuły:

Rozrachunki z pracownikami	28 tys. złotych
Należności z tytułu pożyczek z ZFŚS	96 tys. złotych
Pozostałe należności	164 tys. złotych

w tym:

kaucje (3 pozycje)	23 tys. złotych
PPWK Inwestycje	83 tys. złotych
Interarti - wynajem powierzchni	31 tys. złotych
należność PZU z tytułu szkody	12 tys. złotych
BTW Investment	11 tys. złotych

Należności dochodzone na drodze sądowej

Należności dochodzone na drodze sądowej w kwocie 193 tys. złotych dotyczą należności wobec 14 kontrahentów, które w całości zostały objęte rezerwą, w związku z tym ich wartość bilansowa wynosi zero.

Papiery wartościowe przeznaczone do obrotu

(w tys. złotych)

Wyszczególnienie	1.01.2000	(+) zwiększenia	(-) zmniejszenia	31.12.2000
- udziały lub akcje własne do zbycia	-	-	-	-
- inne papiery wartościowe	2.381	30.053	29.583	2.851
Razem	2.381	30.053	29.583	2.851

Inne papiery wartościowe stanowią bony komercyjno-depozytowe i bony handlowe o wartości **2.849 tys.** złotych w dacie wykupu oraz 2 obligacje wartości **2 tys.** złotych.

Są to następujące wartości:

Bony handlowe BH zakup 5.014 tys. złotych, sprzedaż 4.023 tys. złotych. Na dzień bilansowy pozostała kwota 991 tys. złotych

Jednostki uczestnictwa o wartości 1 zł każda w Otwartym Funduszu Inwestycyjnym CAIS. Nadzień bilansowy występuje kwota 1.858 tys. złotych

Razem 2.849 tys. złotych.

4. Środki pieniężne

(w tys. złotych)

Wyszczególnienie	01.01.2000	31.12.2000
- Środki pieniężne w kasie	158	21
- Środki pieniężne w banku	2.368	3.049
- Inne środki pieniężne	-	-

Razem	2.526	3.070
--------------	--------------	--------------

Wykazany w księgach stan środków pieniężnych w kasach Spółki na dzień 31 grudnia 2000 roku jest zgodny z raportami kasowymi, został potwierdzony spisem z natury przeprowadzonym wg stanu na dzień 31 grudnia 2000 roku.

Stan środków pieniężnych na rachunkach bankowych jest zgodny z odpowiednimi wyciągami bankowymi i został pisemnie potwierdzony przez banki.

Rozliczenia międzyokresowe

(w tys. złotych)

Wyszczególnienie	01.01.2000	(+) zwiększenia	(-) zmniejszenia	31.12.2000
- Czynne rozliczenia międzyokresowe kosztów	1.046	1.220	1.948	318
- Inne rozliczenia międzyokresowe	14	55	45	24
Razem	1.060	1.275	1.993	342

Czynne rozliczenia międzyokresowe kosztów obejmują następujące tytuły:

– serwis komputerowy do opracowania map	17 tys. złotych
– badania marketingowe	77 tys. złotych
– koszty wdrożenia BAD	152 tys. złotych
– ubezpieczenia majątkowe	30 tys. złotych
– ubezpieczenie samochodu	32 tys. złotych
– inne	10 tys. złotych
Razem	318 tys. złotych
– odsetki naliczone	24 tys. złotych
Ogółem	342 tys. złotych

I. Pasywa

A. Kapitały (fundusze) własne

(w tys. złotych)

Wyszczególnienie	01.01.2000	31.12.2000
- Kapitał podstawowy	2.678	2.684
- Należne lecz nie wniesione wkłady na poczet kapitału podstawowego (wielkość ujemna)	-	-
- Kapitał zapasowy	20.227	20.458
- Kapitał rezerwowy z aktualizacji wyceny	473	242
- Pozostałe kapitały rezerwowe	8.443	7.994
- Nie podzielony wynik finansowy z lat ubiegłych	-	-10.105
- Wynik finansowy netto roku obrotowego (zysk - wielkość dodatnia, strata - wielkość ujemna)	-10.105	5.603
Razem	21.716	26.876

PPWK S.A. - raport

Na dzień 31 grudnia 2000 roku liczba akcji PPWK S.A. wynosiła 2.580.293 szt. wartość jednej akcji wynosi 1,04 złotego.

W dniu 16.06.2000 roku Walne Zgromadzenie Akcjonariuszy umorzyło 45.000 szt. akcji. W dniu 11.10.2000 roku wniosek o rejestrację umorzenia został rozpatrzony przez Sąd.

(w złotych)

Akcje i rodzaj uprzywilejowania	Ilość akcji	Wartość
- Akcje serii AB uprzywilejowane co do głosu i dywidendy	194.286	202.057
- Akcje serii A uprzywilejowane co do dywidendy	150	156
- Akcje serii C na okaziciela	2.385.857	2.481.291
Razem	2.580.293	2.683.504

Kapitał zapasowy

(w tys. złotych)

Wyszczególnienie	01.01.2000	31.12.2000
- Ze sprzedaży akcji powyżej ich wartości nominalnej	11.224	11.224
- Tworzony ustawowo	892	892
- Tworzony zgodnie ze statutem lub umową	7.900	7.900
- Z dopłat wspólników	-	-
- Inny (m.in. innymi zmianami z tytułu zbycia lub likwidacji środków trwałych)	211	442
Razem	20.227	20.458

Kapitał zapasowy w okresie od 1 stycznia do 31 grudnia 2000 roku zwiększył się o 231 tys. złotych z tytułu rozchodu środków trwałych objętych aktualizacją.

Wykazany w sprawozdaniu finansowym pozostały kapitał rezerwowy w okresie badanym uległ zmniejszeniu o kwotę 449 tys. złotych.

Zmniejszenie nastąpiło w wyniku następujących zdarzeń:

ü umorzenie akcji	369 tys. złotych
ü podatek dochodowy z umorzonych akcji	74 tys. złotych
ü podwyższenie kapitału akcyjnego na skutek zwiększenia wartości akcji z 1,02 złotego do 1,04 złotego	6 tys. złotych
ü Razem	449 tys. złotych

Wynik roku badanego wykazany w bilansie to zysk netto w kwocie 5.603 tys. złotych, który jest zgodny z zyskiem wykazany w rachunku zysków i strat.

B. Rezerwy

(w tys. złotych)

Wyszczególnienie	01.01.2000	(+) zwiększenia	(-) zmniejszenia	31.12.2000
- Rezerwy na podatek dochodowy od osób prawnych	-	-	-	-
- Pozostałe rezerwy	1.576	13	1.309	280
Razem	1.576	13	1.309	280

Na dzień bilansowy Spółka zgodnie z art. 37 ust. 3 ustawy z dnia 29 września 1994 roku o rachunkowości nie miała obowiązku utworzenia rezerwy na przejściową ujemną różnicę z tytułu podatku dochodowego od osób prawnych, spowodowaną odmiennością momentu uzyskania przychodu za osiągnięty lub kosztu za poniesiony.

Pozostałe rezerwy zostały utworzone przez Spółkę na :

- prawdopodobne straty w związku z toczącym się postępowaniem sądowym z powództwa firmy „NUMERICA” Sp. z o.o. w Warszawie o naprawienie szkody W wyniku zawarcia ugody z firmą „NUMERICA” saldo z B.O. w kwocie 487 tys. złotych oraz zwiększonej w ciągu okresu kwoty 13 tys. złotych uległo całkowitemu zmniejszeniu.
- rezerwa na przewidywane koszty związane z restrukturyzacją wykazana na początek roku w kwocie 415 tys. złotych na odprawy pieniężne dla Członków Zarządu zmniejszyła się o 135 tys. złotych i wynosi **280 tys.** złotych

Całkowitemu zmniejszeniu uległy również następujące pozycje:

- odprawy pieniężne dla pracowników 596 tys. złotych
- program osłonowy 78 tys. złotych
- RAZEM zmniejszenia 1.309 tys. złotych

C. Zobowiązania długoterminowe

(w tys. złotych)

Wyszczególnienie	01.01.2000	31.12.2000
- Długoterminowe pożyczki, obligacje i inne papiery wartościowe	-	-
- Długoterminowe kredyty bankowe, w tym:	-	-
- Kredyty krajowe	-	-
- Kredyty zagraniczne	-	-
- Pozostałe zobowiązania długoterminowe	601	258
Razem	601	258

Zobowiązania długoterminowe w kwocie 258 tys. złotych obejmują zobowiązania wobec Skarbu Państwa z tytułu umowy sprzedaży przedsiębiorstwa oraz ustanowienia hipoteki z dnia 16 grudnia 1996 roku, płatne po roku od dnia bilansowego.

Zmniejszenie w porównaniu do stanu na początek roku wystąpiło na skutek przeniesienia kwoty 197 tys. złotych stanowiące raty przypadające do spłaty na rok 2001 do pozycji zobowiązań krótkoterminowych oraz odroczonej raty w kwocie 146 tys. złotych.

D. Zobowiązania krótkoterminowe i fundusze specjalne**1. Zobowiązania krótkoterminowe**

(w tys. złotych)

Wyszczególnienie	01.01.2000	31.12.2000
- Pożyczki, obligacje i papiery wartościowe	-	-
- Kredyty bankowe, w tym :	-	-
- kredyty krajowe	-	-
- kredyty zagraniczne	-	-
- zaliczki otrzymane na poczet dostaw	-	-
- zobowiązania z tytułu dostaw i usług, w tym :	2.729	1.618
- zobowiązania z tytułu dostaw i usług krajowych	-	-
- zobowiązania z tytułu dostaw i usług zagranicznych	-	-
- zobowiązania wekslowe	-	-
- zobowiązania z tytułu podatków, ceł, ubezpieczeń społecznych	250	374
- zobowiązania z tytułu wynagrodzeń	104	155
- zobowiązania długoterminowe w okresie spłaty	343	343
- pozostałe zobowiązania krótkoterminowe	55	51
Razem	3.481	2.541

Na dzień bilansowy zobowiązanie z tytułu wymienionych kredytów w tys. złotych nie występuje.

Zobowiązania z tytułu dostaw i usług

Zobowiązania w kwocie 1.618 tys. złotych obejmują zobowiązania wobec kontrahentów krajowych. Zobowiązania w kwocie 113 tys. złotych dotyczą 6 pozycji rozliczeń z kontrahentami zagranicznymi.

Na dzień bilansowy zobowiązania wyrażone w walutach obcych zostały przeliczone według średniego kursu NBP obowiązującego na dzień bilansowy.

Potwierdzenia sald wysłano wg stanu na 31.12.2000 r. do wszystkich dostawców. Do dnia badania otrzymano potwierdzenia na 25 % salda wykazanego w bilansie.

Struktura wiekowa zobowiązań przedstawia się następująco:

ü zapłacone do dnia badania	1.247 tys. złotych
Pozostałe nie zapłacone:	
ü od 3 do 6 miesięcy	25 tys. złotych
ü od 6-12 miesięcy	25 tys. złotych
ü powyżej 12 miesięcy	321 tys. złotych
Razem	1.618 tys. złotych

Spółka nie naliczyła odsetek od zobowiązań, których termin płatności upłynął.

Zobowiązania z tytułu podatków, ceł i ubezpieczeń społecznych obejmują następujące tytuły:

- zobowiązania z tytułu zaliczek na podatek dochodowy od osób fizycznych osobowy fundusz płac 89 tys. złotych
- zobowiązania z tytułu zaliczek na podatek dochodowy od osób fizycznych

PPWK S.A. - raport

- bezosobowy fundusz płac 12 tys. złotych
 - zobowiązania wobec ZUS 273 tys. złotych
 - zobowiązania z tytułu podatku od osób prawnych 74 tys. złotych
- Powyższe tytuły zobowiązań odpowiednio są powiązane i zgodne z deklaracjami.
Zobowiązania powyższe zostały rozliczone do dnia badania.

Zobowiązania z tytułu wynagrodzeń

Zobowiązania z tytułu wynagrodzeń dotyczą nie wypłaconych wynagrodzeń za miesiąc grudzień 2000 r. Wypłat wynagrodzeń dokonano w miesiącu styczniu 2001 roku.

Pozostałe zobowiązania krótkoterminowe.

Saldo pozostałych zobowiązań tworzą następujące pozycje:

- rozliczenia ze Skarbem Państwa z tytułu zakupu przedsiębiorstwa , wartości rat kwalifikujących się do rozliczeń krótkoterminowych 343 tys. złotych
- odsetki od zadłużenia wobec Skarbu Państwa 14 tys. złotych
- potrącenia w liście płac (PZU, składki związkowe, ubezpieczenia) 6 tys. złotych
- wpłaty PFRON 7 tys. złotych
- rozliczenie kart SILVER 17 tys. złotych
- rozliczenia z pracownikami 8 tys. złotych
- pozostałe zobowiązania 3 tys. złotych
- Razem 398 tys. złotych

2. Fundusze specjalne

(w tys. złotych)

Wyszczególnienie	01.01.2000	31.12.2000
- zakładowy fundusz świadczeń socjalnych	325	261
- pozostałe fundusze	-	-
Razem	325	261

W okresie badanym zwiększenia funduszu dotyczyły:

- odpis podstawowy 119 tys. złotych
 - odsetki od środków na rachunku bankowym 9 tys. złotych
- Razem 128 tys. złotych

Zmniejszenia ZFŚS dotyczyły:

- organizacja wczasów „pod gruszą” 63 tys. złotych
 - organizowany wypoczynek dla dzieci i młodzieży 5 tys. złotych
 - bony i pomoc finansowa 115 tys. złotych
 - imprezy okolicznościowe 9 tys. złotych
- Razem 192 tys. złotych

Zasady tworzenia i gospodarowania funduszem nie wykraczają poza postanowienia regulaminowe.

Spółka dokonała obowiązkowego odpisu podstawowego na wyodrębniony rachunek bankowy zgodnie z postanowieniami ustawy o zakładowym funduszu świadczeń socjalnych.

E. Rozliczenia międzyokresowe i przychody przyszłych okresów

(w tys. złotych)

Wyszczególnienie	01.01.2000	31.12.2000
- bierne rozliczenia międzyokresowe kosztów	561	735
- przychody przyszłych okresów	5	22.196
Razem	566	22.931

Bierne rozliczenia międzyokresowe kosztów obejmują rezerwy na:

- przyszłe zobowiązania dotyczące kosztów okresu badanego 451 tys. złotych
- rezerwa na koszty badania sprawozdania finansowego 27 tys. złotych
- rezerwa na niewypłacone wynagrodzenia z tytułu niewykorzystanych urlopów wypoczynkowych 257 tys. złotych

Na dzień 31 grudnia 2000 roku w przychodach przyszłych okresów wykazana jest kwota 22.196 tys. złotych, która dotyczy następujących tytułów:

- faktura VAT Polskiej Telefonii Kablowej - zaliczka ponad 50 % 135 tys. złotych
- kwotę 8 tys. złotych jako nadwyżkę dodatnich różnic nad ujemnymi z wyceny bilansowej rozrachunków wyrażonych w walutach obcych,
- przejęcie wierzytelności 2 tys. złotych
- różnica wyceny aportu wniesionego do Spółki Inwestycje aportu 22.051 tys. złotych

III. Rachunek zysków i strat - wynik finansowy

Przychody i koszty są rozpoznawane według zasady memoriałowej, tj. w okresach, których dotyczą, niezależnie od daty otrzymania lub dokonania płatności. Spółka stosuje porównawczy i kalkulacyjny rachunek kosztów. Rachunek zysków i strat Spółka sporządziła w układzie kalkulacyjnym.

Pozostałe przychody i koszty operacyjne są to przychody i koszty nie związane bezpośrednio z normalną działalnością Spółki.

Przychody i koszty finansowe zawierają odsetki związane z wykorzystanymi kredytami i pożyczkami, prowizje zapłacone i otrzymane, odsetki zapłacone i otrzymane oraz wyniki na sprzedaży papierów wartościowych i podobne pozycje.

Zyski i straty nadzwyczajne przedstawiają skutki finansowe zdarzeń powstających niepowtarzalnie poza główną działalnością Spółki, w szczególności spowodowanych zdarzeniami losowymi, zaniechaniem lub zawieszeniem pewnego rodzaju działalności oraz postępowaniem układowym lub naprawczym.

Jednostka sporządziła rachunek zysków i strat w wersji kalkulacyjnej.

1. Przychody i zyski**A. Przychody ze sprzedaży i zrównane z nimi**

(w tys. złotych)

Wyszczególnienie	Kwota	Struktura %
- przychody ze sprzedaży produktów	31.378	98
- przychody ze sprzedaży towarów i materiałów	642	2
Razem	32.020	100

Z pozycji przychody ze sprzedaży produktów przypada na sprzedaż :

– sprzedaż wydawnictw	26.473 tys. złotych
– pozostałe usługi	4.905 tys. złotych
Razem	31.378 tys. złotych
w tym sprzedaż na eksport	10 tys. złotych

Z pozycji przychody ze sprzedaży towarów i materiałów przypada na :

– sprzedaż towarów	575 tys. złotych
– sprzedaż materiałów	67 tys. złotych
Razem	642 tys. złotych

B. Pozostałe przychody operacyjne

(w tys. złotych)

Wyszczególnienie	Kwota	Struktura %
- przychody ze sprzedaży składników majątku trwałego	435	6
- dotacje	-	-
- pozostałe przychody operacyjne	6.757	94
Razem	7.192	100

Pozostałe przychody operacyjne stanowią następujące tytuły:

– rozwiązane rezerwy na należności	68 tys. złotych
– rozwiązane rezerwy na restrukturyzację	810 tys. złotych
– rozwiązane rezerwy na koszty	400 tys. złotych
– zmniejszenie odpisu aktualizacyjnego na zapasy	5.307 tys. złotych
– zwrot kosztów sądowych	6 tys. złotych
– różnice inwentaryzacyjne	8 tys. złotych
– pozostałe	8 tys. złotych
– odszkodowanie	150 tys. złotych
Razem	6.757 tys. złotych

C. Przychody finansowe

(w tys. złotych)

Wyszczególnienie	Kwota	Struktura %
- dywidendy z tytułu udziałów, w tym jednostek zależnych i stowarzyszonych	15	1
- odsetki uzyskane	681	38
- pozostałe	1.092	61
Razem	1.788	100

Odsetki stanowią następujące pozycje kosztów finansowych:

– odsetki od rachunków bankowych	29 tys. złotych
– pozostałe odsetki	652 tys. złotych
Razem	681 tys. złotych

Pozostałe przychody finansowe

– dodatnie różnice kursowe	16 tys. złotych
– wycena akcji spółki „MUZA” wg kursu giełdowego	863 tys. złotych
– zysk ze zbycia papierów wartościowych, udziałów i innych praw majątkowych	213 tys. złotych
– Razem	1.092 tys. złotych

Zyski nadzwyczajne

Na dzień bilansowy pozycja nie występuje.

Przychody i zyski razem**41.000 tys. złotych****2. Koszty i straty****Koszty w układzie rodzajowym**

(w tys. złotych)

Wyszczególnienie	Kwota	Struktura %
- zużycie materiałów i energii	3.995	15
- usługi obce	11.062	38
- podatki i opłaty	412	1
- wynagrodzenia	8.494	28
- świadczenia na rzecz pracowników	1.638	5
- amortyzacja	821	3
- pozostałe	420	1
Razem	26.842	-
- saldo zmiany stanu zapasów i rozliczeń międzyokresowych	2.131	7
- wartość sprzedanych towarów i materiałów	518	2
Ogółem	29.491	100

A. Koszty operacyjne

(w tys. złotych)

Wyszczególnienie	Kwota	Struktura %
- wartość sprzedanych towarów i materiałów	518	2
- koszt wytworzenia sprzedanych produktów	15.398	52
- koszty sprzedaży	2.521	8
- koszty ogólnego zarządu	11.054	38
Razem	29.491	100

B. Pozostałe koszty operacyjne

(w tys. złotych)

Wyszczególnienie	Kwota	Struktura %
- wartość sprzedanych składników majątku trwałego	4	-
- pozostałe koszty operacyjne	5.283	100
Razem	5.287	100

Na pozostałe koszty operacyjne składają się:

– odpis aktualizacyjny zapasów	560 tys. złotych
– koszt zlikwidowanych produktów i wyrobów gotowych	4.024 tys. złotych
– składki członkowskie	17 tys. złotych
– darowizny	109 tys. złotych
– utworzone rezerwy na należności	494 tys. złotych
– utworzona rezerwa na prawdopodobne straty	13 tys. złotych
– opłaty sądowe	24 tys. złotych
– niedobory	40 tys. złotych
Razem	5283 tys. złotych
inne	2 tys. złotych

C. Koszty finansowe

(w tys. złotych)

Wyszczególnienie	Kwota	Struktura %
- odpisy aktualizujące wartość finansowego majątku trwałego oraz krótkoterminowych papierów wartościowych	83	20
- odsetki do zapłacenia, w tym dla jednostek zależnych i stowarzyszonych	315	73
- pozostałe	32	7
Razem	430	100,00

Na koszty finansowe składają się :

– odsetki od kredytów i pożyczek	299 tys. złotych
– odsetki od zobowiązań podatkowych	1 tys. złotych
– pozostałe odsetki	15 tys. złotych
– ujemne różnice kursowe	32 tys. złotych
Razem	430 tys. złotych

Koszty finansowe w określonej przez nas istotności uznaje się za kompletne, prawidłowo sklasyfikowane i właściwie ujęte w sprawozdaniu finansowym.

D. Straty nadzwyczajne

Pozycja w sprawozdaniu na dzień bilansowy nie wystąpiła.

Koszty i straty razem

35.208 tys. złotych

3. Ustalenie wyniku finansowego netto

(w tys. złotych)

Wyszczególnienie	Kwota
Przychody i zyski	41.000
Koszty i straty	35.208
Zysk brutto	5.792
Obowiązkowe obciążenia wyniku finansowego, w tym :	189
- podatek dochodowy od osób prawnych	189
- pozostałe obowiązkowe obciążenia	-
Zysk netto	5.603

Wynik finansowy roku obrotowego wynika z prawidłowo sporządzonego rachunku zysków i strat i stanowi zysk netto w kwocie 5.603 tys. złotych.

3.1. Podatek dochodowy od osób prawnych

Podatek dochodowy od osób prawnych jest kalkulowany w oparciu o zysk brutto ustalony na podstawie przepisów o rachunkowości, skorygowany o przychody nie podlegające opodatkowaniu, koszty nie stanowiące kosztów uzyskania przychodów oraz dokonane odliczenia.

(w tys. złotych)

Wyszczególnienie	Kwota
1. Przychody ogółem	41.502
2. Przychody, które nie są zaliczane do przychodów stanowiących podstawę do opodatkowania	7.770
3. Przychody zarachowane w latach poprzednich stanowiące podstawę opodatkowania w bieżącym roku obrotowym	14
I. Przychody zgodnie z definicją wynikającą z ustawy o podatku dochodowym od osób prawnych (1-2+3)	33.746
Koszty ogółem	35.710
Koszty nie stanowiące kosztów uzyskania przychodu (-)	2.598
Koszty poniesione w latach poprzednich stanowiące koszty uzyskania przychodów w bieżącym roku obrotowym	52
II. Koszty uzyskania przychodów	33.164
III. Dochód (I – II)	582
IV. Dochody wolne od podatku	-
V. Straty z lat ubiegłych podlegające odliczeniu w bieżącym roku obrotowym	-
VI. Odliczenia od dochodu (darowizny, dochody osiągnięte poza terytorium RP)	87
VII. Podstawa opodatkowania	495
VIII. Ulgi inwestycyjne	-
IX. Premia inwestycyjna	-
X. Kwoty zwiększające podstawę opodatkowania – utrata prawa do ulgi inwestycyjnej	125
XI. Podstawa opodatkowania (VII-VIII-IX+X)	620
XII. Podatek wg stawki (30% x XI)	-
XIII. Zmiana stanu rezerw na podatek dochodowy	-
1. Ustanowienie rezerwy	-
2. Rozwiązanie rezerwy	-
XIV. Obowiązkowe obciążenie wyniku finansowego	189

IV. Zobowiązania warunkowe

Spółka ujawniła w notach objaśniających zobowiązania warunkowe oraz inne zdarzenia, które mogą spowodować w przyszłości powstanie zobowiązań w stosunku do innych jednostek lub osób.

VI. Zdarzenia po dacie bilansu

Zdarzenia podacie bilansu, które nie wymagają ujęcia w księgach 2000 roku zostały szczegółowo zaprezentowane w informacji dodatkowej w notcie nr 13.

VII. Ocena sporządzonej informacji dodatkowej – not objaśniających

– Informacja dodatkowa została sporządzona w formie tabelaryczno-opisowej, jako odrębna część sprawozdania finansowego. Zawiera ona nie ujęte w bilansie oraz rachunku zysków i strat dane oraz wyjaśnienia niezbędne do tego, aby sprawozdanie finansowe przedstawiało rzetelnie i jasno sytuację majątkową i finansową, wynik finansowy oraz rentowność Spółki.

Informacja dodatkowa we wszystkich istotnych aspektach została sporządzona zgodnie z art. 48 ust. 1 i 2 ustawy z dnia 29 września 1994 roku o rachunkowości oraz załącznikiem nr 7 do tej ustawy.

VIII. Sprawozdanie z przepływu środków pieniężnych

Przedmiotowe sprawozdanie zostało sporządzone w wymagany sposób, metodą pośrednią w której zysk netto został skorygowany o pozycje niepieniężne.

Dane liczbowe ujęte w sprawozdaniu wynikają z ewidencji księgowej, zostały powiązane z bilansem, rachunkiem zysków i strat oraz właściwie zaprezentowane.

Zmiana stanu środków pieniężnych netto wynika z następujących ustaleń;

- | | |
|---|--------------------|
| – stan środków pieniężnych na dzień 01.01.2000 r. wynosił | 2.526 tys. złotych |
| – stan środków pieniężnych na dzień 31.12.2000 r. wynosił | 3.070 tys. złotych |
| – zmiana stanu stanowi zwiększenie w kwocie | 544 tys. złotych |

IX. Naruszenie prawa

W toku badania nie stwierdzono przypadków istotnego naruszenia prawa wynikającego z obowiązujących ustaw oraz statutu Spółki.

X. Ocena Komentarza Zarządu z działalności Spółki w roku obrotowym

Zarząd przedłożył badającym Komentarz Zarządu z działalności Spółki za rok 2000.

Dane finansowe prezentowane w Komentarzu z działalności Spółki wynikają ze sporządzonego sprawozdania finansowego za rok 2000. Przedstawione sprawozdanie wyczerpuje wymogi określone w art. 49 ustawy z dnia 29 września 1994 roku o rachunkowości (Dz. U. Nr 121, poz. 591 z późniejszymi zmianami).

X. Informacja dodatkowa

Niniejszy raport zawiera 38 stron kolejno numerowanych i parafowanych przez biegłego rewidenta.

Teresa Marcyniuk

.....

.....

W imieniu

Biegły rewident

wpisana na listę pod pozycją 2392/627

Misters Audytor Spółki z o.o.

wpisanej na listę podmiotów

uprawnionych do badania

pod pozycją 63

Warszawa, dnia 28 maja 2001 r.